

VTI notat 78-2000

Bearbetning av patientstatistik för 1988–1998 avseende trafikskadade

Lägesrapport för år 2000



Författare	Jörgen Larsson
FoU-enhet	Trafiksystem
Projektnummer	20148
Projektnamn	Patientstatistik och trafiksäkerhetsmålen
Uppdragsgivare	Vägverket
Distribution	Fri

Förord

På uppdrag av Vägverket har VTI bearbetat patientdata från Socialstyrelsen avseende slutenvårdspatienter, dels de som skadats i vägtrafikolyckor, dels de fotgängare som skadats i fallolyckor utan inblandning av något fordon.

Bearbetningen har utförts av undertecknad. Jan Ifver har varit kontaktman på Vägverket och därvid även svarat för att data kommit VTI tillhanda.

Linköping i december 2000

Jörgen Larsson

Innehållsförteckning		Sid
Sammanfattning		5
1	Bakgrund och syfte	7
2	Omfattning och definitioner	8
3	Skador vid vägtrafikolycksfall	12
3.1	Antal skadefall	12
3.2	Vårdtid	18
3.3	Diagnoser	22
4	Skador för gående utan fordon inblandade	24
4.1	Antal skadefall och vårdtid	24
4.2	Diagnoser	28
5	Slutsatser och fortsatta studier	30
6	Referenser	32

Bilagor:

Bilaga 1 Vägtrafikolycksfall:

Antal skadefall och genomsnittlig vårdtid 1988–1998.
Fördelning på inskrivningslän, trafikantgrupp och inskrivningsår.

Bilaga 2 Vägtrafikolycksfall:

Antal skadefall och genomsnittlig vårdtid 1988–1998.
Fördelning på trafikantgrupp, åldersklass och inskrivningsår.

Bilaga 3 Vägtrafikolycksfall:

Antal skadefall och genomsnittlig vårdtid 1988–1998.
Fördelning på trafikantgrupp, huvuddiagnos och åldersklass.

Bilaga 4 Vägtrafikolycksfall:

Antal skadefall 1998.
Fördelning på trafikantgrupp, huvuddiagnos och åldersklass.

Bearbetning av patientstatistik för 1988–1998 avseende trafikskadade Lägesrapport för 2000

av Jörgen Larsson
Statens väg- och transportforskningsinstitut (VTI)
581 95 LINKÖPING

Sammanfattning

I genomsnitt 13 300 personer har årligen anlitat slutenvården på grund av vägtrafikolycksfall åren 1988–1998. I vissa län är den årliga variationen stor, misstankar finns att speciellt de senaste åren förekommer ett ökat bortfall i patientstatistiken. För 1997–1998 redovisas dessutom drygt 2 700 olyckor per år där gående fallit i väg-/gatumiljö, men utan inblandning av något fordon. Den vanligaste orsaken är då halkning/snavning/snubbling utan inblandning av is/snö.

Underlaget för denna studie utgörs av data från Socialstyrelsens register avseende vårdtillfällen inom slutenvården. I föreliggande notat redovisas en bearbetning av vårdtillfällen:

- orsakade av vägtrafikolyckor och avslutade åren 1988–1998.
- orsakade av gåendeolyckor i väg/gatumiljö, men utan inblandning av fordon. Vården avslutad 1997 eller 1998.

En person kan naturligtvis under en lång tidsperiod ha skadats i flera trafikolyckor och ingen koppling till SCBs vägtrafikolycksregister är möjlig i erhållet data-material. Därför är det här nödvändigt att definiera ett skadefall, dvs. en person som omhändertagits inom sjukvårdens slutenvård till följd av en vägtrafikolycka eller p.g.a. fall som fotgängare.

Ett nytt skadefall anses föreligga om differensen mellan två vårdtillfällen för en enskild person överstigit 30 dagar. Skadefall som inneburit att patienten avlidit inom 30 dagar är exkluderade. Redovisningen har huvudsakligen begränsats till att omfatta skadefall som skrivits ut från sjukvården inom 365 dagar efter första inskrivning. Därvid omfattar studien ca 146 000 skadefall orsakade av vägtrafikolyckor under elvaårsperioden 1988–1998, dvs. i genomsnitt ungefär 13 300 per år, högre i början och lägre i slutet av perioden.

År 1997 genomfördes en stor förändring vid kodningen av patientdata. Tidigare följde kodningen av diagnoser och trafikantslag sjukdomsklassifikationen ICD-9. Den ersattes år 1997, i alla län utom Skåne som dröjde till 1998, av ICD-10-mallen. Ovannämnda förändringar har fått konsekvenser vid indelning av materialet i olika trafikantslag och dessutom vid uppdelning av skadorna efter diagnoskoderna.

En olyckstyp som tillkommit i data fr.o.m. 1997 är gående som skadats i gatu-/vägmiljö utan inblandning av något fordon. Dessa skadefall, ca 5 500, ingår ej i begreppet vägtrafikolycksfall och redovisas separat. Observera att vårdade i Skåne då ingår endast för 1998.

Vad gäller de vanliga vägtrafikolyckorna har några län ett misstänkt lågt antal skadefall de senaste åren. Detta kan tyda på att bortfallet i patientdata har ökat.

Åldersfördelningen bland skadefallen i vägtrafikolyckor har varit tämligen stabil under perioden, dock är andelen 18–24-åringar lägre under de senare åren. Delvis motsvaras det av en högre andel i åldersklasserna 25–54 år. Hälsomåttet

”antal skadefall per tusen invånare” (avser antal invånare den 31 december året före redovisat år) visas för olika åldersklasser. Sett över hela tidsperioden har talet sjunkit något, efter en svag ökning åren 1994–1995 nås den lägsta nivån 1998 för såväl hela materialet som enskilda åldersklasser. Dessa värden kan dock förmodligen till stor del förklaras av misstänkt databortfall. Den mest markanta nedgången skedde för 18–19 åringarna t.o.m. 1993 för att mot 1997 vända svagt uppåt. Utfallet för 25-åringar och äldre har visat mindre fluktuationer.

I och med den nya kodningen har andelen skadefall med ospecificerad trafikantgrupp minskat väsentligt, åren 1997–1998 till 1%. Ofta beror de tidigare stora fluktuationerna mellan kalenderåren, med toppnoteringar på ca 7% för hela landet, på utfallet i några enstaka län. De ospecificerade redovisas med några undantag explicit.

De trafikantgrupper som ökat i andel under perioden, förutom det sista året, är ”Cyklister som ej kolliderat med motorfordon” samt trafikantgruppen ”Övriga”. De har även ökat antalsmässigt.

Vid jämförelse med antalet polisrapporterade svårt skadade personer i SCBs statistik visas att cyklisterna förekommer i slutenvårdsdata drygt sex gånger mer. Alla trafikantgrupper har t.o.m. 1995 visat en allt större diskrepans mellan de båda datakällorna. Senare år är det bara ”Övriga” som visat en fortsatt ökad diskrepans. År 1998 har, totalt sett, diskrepansen markant minskat jämfört med 1997. Enda undantaget är ”mc/mopedister”. Detta kan inte bara bero på sena skadefall i december som inte hann skrivas ut före årsskiftet, utan stärker mistankarna om bortfall även i patientdata.

En svårighet vid beaktande av vårdtid är att avgöra om förkortad vårdtid beror på att skadorna blivit lindrigare eller på att vården effektiviserats eller helt enkelt fått mindre resurser. Vårdtiden påverkas dessutom mycket av tidsvillkoret för urval av skadefall. Den genomsnittliga vårdtiden i föreliggande material avseende vägtrafikolycksfall är 8,3 dagar när maximalt 365 dagar tillåts mellan skadefallets första inskrivning och sista noterade utskrivning.

Vårdtiden har för alla åldersklasser sjunkit något under aktuell period, speciellt markant för de äldsta, ≥ 75 år. Vårdtiden har förkortats procentuellt mest för fotgängarna. De gående har den längsta vårdtiden, vilket gäller i alla åldersklasser utom 15–17 år och 18–24 år där ospecificerade respektive motorcyklister/mopedister har den längsta vårdtiden. Av skadefallen bland fotgängarna är ca 33% 65 år eller äldre jämfört med knappt 15% totalt sett.

I föreliggande dokument redovisas den huvuddiagnos som ställts vid första vårdtillfället för varje skadefall som skrivits ut 1998 och därför kodats enligt det nya klassifikationssystemet för sjukdomar och hälsoproblem. Det kan konstateras att frakturerna 1998 svarar för 38% av skadefallen och 52% av vårdtiden sett över alla trafikantgrupper. Hjärnskakning är en vanlig diagnos, men svarar för en låg andel (8%) av vårdtiden.

I och med den nyinförda kodningen av patientdata kan här separat redovisas 5 483 fotgängare skadade åren 1997–1998 utan inblandning av något fordon. De vanligaste orsakerna var halkning/snavning/snubbling utan inblandning av is/snö. De svarar för drygt hälften av ovannämnda skadefall. I denna grupp svarar de äldre (≥ 65 år) för drygt 80% av vårdtiden. Frakturer är den överlägset vanligaste diagnosen, vare sig skadan skett i samband med is/snö eller inte. Vid benfrakturer som skett vid ramlande utan is/snö svarar de som är 75 år eller äldre för ca 65% av vårdtiden.

1 Bakgrund och syfte

Det är sedan länge känt att den officiella statistiken över skadade personer i polisrapporterade trafikolyckor inte ger en heltäckande bild av trafiksäkerhets-situationen i Sverige. Ett betydande bortfall gör statistiken missvisande, både vad gäller omfattning och innehåll, speciellt för oskyddade trafikanter. Dessa brister, plus det faktum att Socialstyrelsens slutenvårdsregister sedan 1985 i princip är heltäckande för riket, har gjort det möjligt att nyttja patientdata vid utvärdering av trafiksäkerhetsmålen.

I VTI notat 78-94 [Larsson, 1994] redovisas en bearbetning av Socialstyrelsens data avseende patienter utskrivna från slutenvården 1985–1991. En brist i redovisningen var då att den avsåg ”vårdtillfällen”, ej ”personer”, eftersom persondata inte fanns tillgängliga.

Senare har dock patientdata blivit tillgängliga med unikt löpnummer (ej personnummer) för varje person, vilket gör det möjligt att följa en individ genom en kedja av olika vårdtillfällen. Resultat har redovisats i VTI notat 69-1997, VTI notat 75-1998 samt VTI notat 61-1999 [Larsson, 1997; Larsson, 1998; Larsson, 1999]. Syftet har varit att få kännedom om antalet personer som årligen behandlas inom slutenvården till följd av skador i vägtrafiken. När nu ytterligare ett års patientdata, vårdtillfällen utskrivna 1998, blivit tillgängliga kan i föreliggande notat en utvidgad heltäckande tidsserie över antalet svåra trafikskador och tillhörande vårdtider erhållas. Speciellt har avsikten varit att göra indelningar efter trafikantkategori, ålder, län, årstid och olika diagnoser.

Sedan 1997, 1998 i Skåne, har patientdata kodats enligt den internationella sjukdomsklassifikationen ICD-10 [Socialstyrelsen, 1997] och möjligheten har då tillkommit att även bearbeta data för gåendeolyckor som inträffat i väg/gatu-miljö, men utan inblandning av något fordon.

En person kan naturligtvis bli skadad flera gånger om en tidsperiod är tillräckligt lång. Eftersom ingen direkt koppling till enskilda vägtrafikolyckor har kunnat göras har det varit nödvändigt att definiera termen ”skadefall”. Härvid avses en person som omhändertagits inom sjukvårdens slutenvård till följd av en vägtrafikolycka, alternativt en gåendeolycka utan inblandning av fordon. Beroende på hur man definierar när ett nytt skadefall ska anses ha inträffat kan den bearbetade datamängden variera i storlek. Den definition som fastställdes i ett tidigare arbete, VTI notat 75-1998, följs även i föreliggande publikation.

2 Omfattning och definitioner

Underlaget för denna studie består av data från Socialstyrelsens slutenvårdsregister. Tillgänglig datamängd, framtagen av Epidemiologiskt Centrum vid Socialstyrelsen, har avslutade vårdtillfällen åren 1988–1998 orsakade av vägtrafikolyckor som observationsenhet. Dessutom har fr.o.m. 1997, i Skåne fr.o.m. år 1998, tillkommit vårdtillfällen som inte orsakats av egentliga vägtrafikolyckor, men som ändå är av intresse, nämligen fotgängarolyckor i gatu-/vägmiljö utan inblandning av något fordon.

En person svarar ofta för fler än ett vårdtillfälle beroende på t.ex. klinikbyten eller återinskrivningar efter hemvistelse, men ibland även p.g.a. inblandning i olika olyckor. Därför är det nödvändigt att med hjälp av ett för varje person unikt löpnummer samt data avseende inskrivningsdatum och utskrivningsdatum definiera ett ”skadefall” (person som skadats i en vägtrafikolycka som medför intagning inom slutenvården).

Personer utskrivna 1988–1996, samt i Skåne även 1997, med trafikantgrupp definierad via nedanstående s.k. E-koder ingår i studien. Samtliga dessa koder har godkänts vid definition av ett skadefall.

E-kod Förklaring

819A	Motorfordonsolycka: förare av motorfordon exkl. (mc, moped)
819B	” passagerare i motorfordon exkl. (mc, moped)
819C	” förare av mc (motorcykel)
819D	” passagerare på mc
819E	” person i spårvagn
819F	” ryttare och person på åkdon draget av djur
819G	” cyklist
819H	” fotgängare
819J	” mopedist
819W	” annan specificerad person
819X	” ospecificerad person
826X	Person i cykelolycka (jämför 819G)
	Innefattar: Kollision mellan cykel och fotgängare, cykel och djur Kollision med annan cykel eller annat föremål Fall från cykel, omkullkörning, fastnat i cykelhjul Cykelolycka utan närmare specifikation
	Utesluter: Kollision mellan cykel - motorfordon, cykel - tåg
829X	Person inblandad i olycka med annat fordon för vägtrafik
	Innefattar: Olycka med åkdon draget av djur, ridolycka Olycka under på-/avstigning av spårvagn Spårvagnsolycka utan närmare specifikation.

E-koderna 819E, 819F, 819W och 829X utgör trafikantgrupp = ”Övrig”.

E-kod 819X ger trafikantgrupp = ”Ospecificerad”.

E-koden (fr.o.m. 1997 ”orsakskoden”) samt diagnoskoderna finns utförligt beskrivna i särskilda publikationer [Socialstyrelsen, 1986; Socialstyrelsen, 1997]. Koderna för dessa termer baseras på den internationella sjukdomsklassifikationen ICD-9 respektive ICD-10.

För vårdtillfällen utskrivna fr.o.m. 1997 som kodats enligt ICD-10 har i denna studie nedanstående koder för ”yttre orsak till sjukdom och död” medfört att data för vårdtillfällen använts och omvandlats till skadefall:

<u>Orsakskod</u>	<u>Förklaring</u>
V01-V09	Fotgängare
V10-V19	Cyklist
V20-V29	Motorcyklist (inkl. mopedist)
V30-V39*	Person i trehjuligt motorfordon
V40-V49	Person i personbil
V50-V59	Person i lätt lastbil
V60-V69	Person i tung lastbil
V70-V79	Person i buss
V80*	Ryttare eller person i åkdon draget av djur
V82*	Person i spårvagn
V830-V833*	Person i industrifordon skadad i trafikolycka
V840-V843*	Person i jordbruksfordon ” ”
V850-V853*	Person i specialfordon ” ”
V860-V863*	Person i terrängfordon ” ”
V870-V879	Person med okänt transportsätt i trafikolycka
V892,V893,V899	Person i ospecificerad fordonstyp i trafik

Vårdtillfällen med koder som t.ex. V81 (person i tåg) har exkluderats. Asteriskmärkta orsakskoder utgör trafikantgrupp = ”Övrig”.

I och med den nya kodningen 1997 har också givits möjlighet att bearbeta vårdtillfällen avseende **gående som fallit på väg/gata/trottoar utan inblandning av fordon**. Dessa har omvandlats till skadefall och redovisas separat. Nedanstående urval av olycksorsaker återfinns i redovisningen. Slutsiffran ”4” i koden visar att skadan skett i väg/gatumiljö, inkl. trottoar.

<u>Orsakskod</u>	<u>Förklaring</u>
W004	Fall i samma plan i samband med is/snö
W014	Fall i samma plan p.g.a. halkning/snavning/snubbling (ej is/snö)
W024	Fall vid användning av skidor, rullskridskor, rullbräda m.m.
W034	Fall p.g.a. kollision med eller knuff av annan person
W054	Fall från rullstol
W104	Fall i trappa, trappsteg.

Övriga termer för varje vårdtillfälle i datamängden är (oavsett utskrivningsår):

Löpnummer: Ej personnummer, men unikt för varje inblandad person.

Kön, Ålder (vid utskrivning), Inskrivningsdatum, Utskrivningsdatum.

Inskrivningstyp: 1=från annan klinik/sjukhus, 2=från särskilt boende
3=från annat boende (dvs. oftast ordinarie bostaden).

Utskrivningstyp: 1=till annat sjukhus/klinik, 2=till särskilt boende
3=till annat boende (dvs. hemma), 4=avliden.

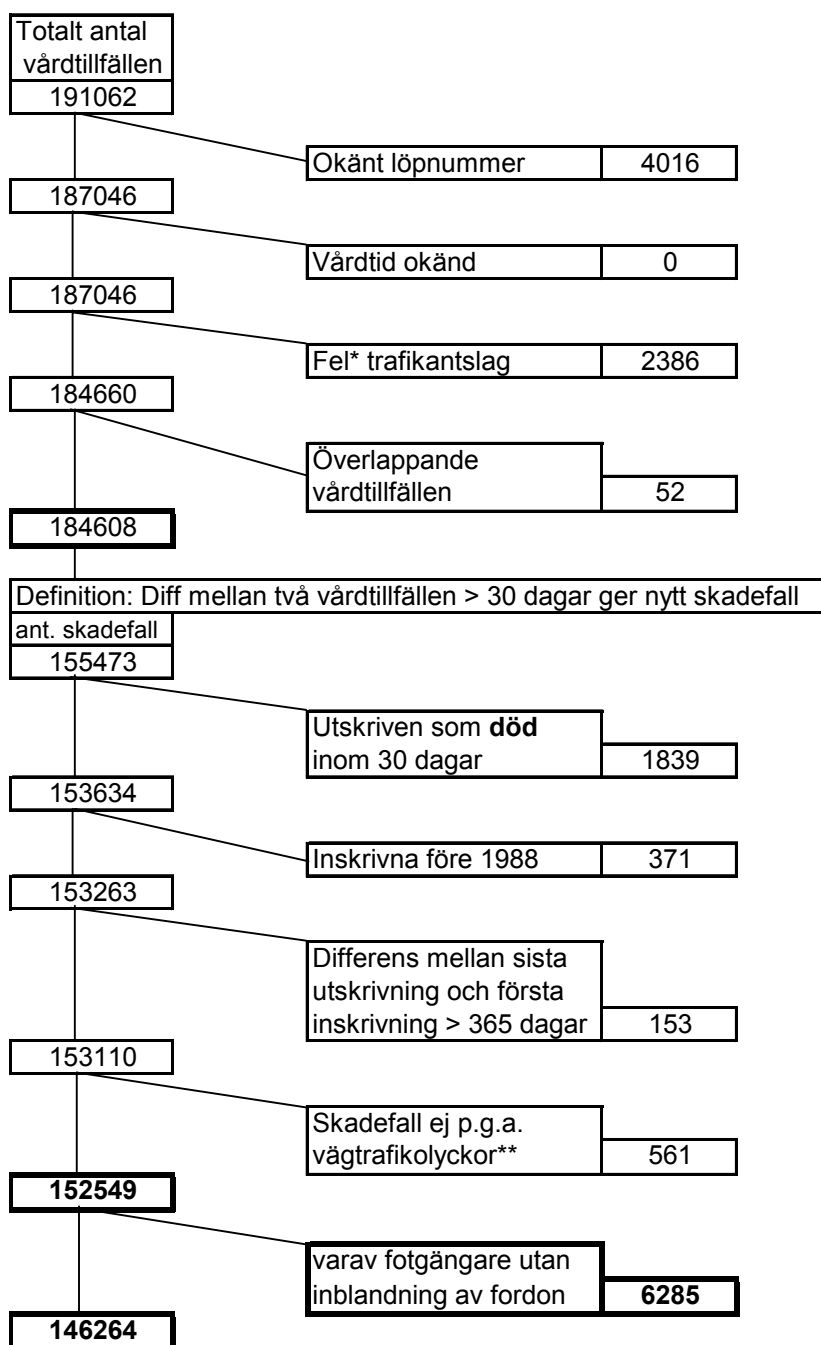
Planerad vård: 1=ja, dvs. intagning planerad minst 24 timmar i förväg, 2=nej.

Sjukhus, Klinik, Hemort.

Diagnoser samt Diagnosgrupp s.k. 99-kod.

Antal vårddagar.

Figur 1 visar hur antal vårdtillfällen påverkats av att felaktiga/bristfälliga/udda data exkluderats, samt hur definierat slutgiltigt antal skadefall påverkats av genomförda exkluderingsar.



* T.ex. vatten-/lufttransporter, gående/cyklister-tåg, tågförare/tågpassagerare.

** Personer på industri-/jordbruks-/special-/terrängfordon utanför trafiken.

Figur 1 Vårdtillfällen orsakade av vägtrafikolyckor utskrivna från slutenvården 1988–1998. Utfall vid selektering samt efter definition av skadefall.

För de efter exkluderingar kvarstående 184 608 vårdtillfällena har inte någon direkt koppling till en enskild trafikolycka kunnat göras. Olika sätt att sammanföra en persons registrerade vårdtillfällen till ett ”skadefall” redovisades i VTI notat 69-1997. Här gäller (som i VTI notat 75-1998 och VTI notat 61-1999) att om differensen mellan två vårdtillfällen för en enskild person är större än 30 dagar anses det senare vårdtillfället representera ett nytt skadefall, dvs. resultatet av en ny olycka. Dessutom har vid transformeringen till skadefall de personer som avlidit inom 30 dagar från första inskrivningsdatum exkluderats. När även de som inskrivits första gången före 1988 exkluderas återstår 153 263 skadefall.

Ett problem med patientdata är att det är först vid utskrivning som ett vårdtillfälle blir en observationsenhet. Det kan då ha passerat åtskilliga vård dagar sedan aktuellt olyckstillfälle. Detta innebär att speciellt vid svårare skador och/eller olyckor som sker i slutet av ett kalenderår så sker utskrivning ofta året efter olyckan. Tidigare har visats (t.ex. VTI notat 61-1999) att nästan alla av de här definierade skadefallen har högst 365 dagar mellan första inskrivning och sista utskrivning. I nu aktuell period gäller det 153 110 skadefall.

I VTI notat 75-1998 visades att det är speciellt skadefallen bland gående som påverkas om man kräver att det ska vara högst 365 dagar mellan första inskrivning och sista utskrivning istället för att sista utskrivning ska ha skett samma kalenderår som första inskrivningen för ett skadefall. Relativt många äldre gående skadas nämligen i slutet av ett kalenderår och skrivs ut först året därpå.

Med hänsyn till vad som ovan har nämnts används i den fortsatta redovisningen, om inte annat anges, skadefall där differensen mellan skadefallets första inskrivningsdatum och sist noterade utskrivningsdatum är högst 365 dagar. Även skadefall som inte ansetts höra till ordinarie vägtrafikolyckor har exkluderats. Det gäller 561 skadefall (se *figur 1*) som inbegriper bl.a. personer i industri-/jordbruks-/special-/terrängfordon utanför trafikmiljön. Det innebär att under perioden 1988–1998 är **146 264 skadefall i vägtrafikolyckor aktuella i föreliggande arbete. Därutöver behandlas separat en delmängd, 5 483 av de 6 285 skadefallen, avseende fotgängare som fallit i väg-/gatumiljö utan inblandning av fordon.**

Den här använda metoden för att bestämma vilka skadefall som ska medtas i redovisningen innebär en viss felskattning av det senast tillgängliga inskrivningsåret (här 1998). Genom att behandla befintligt datamaterial, dels som om de olika inskrivningsåren vore det senast kända, dels som om ytterligare ett år vore tillgängligt kan en översikt erhållas över hur det senast tillgängliga inskrivningsåret felskattas, se VTI notat 75-1998. Med hänsyn till den underskattning som där påvisades för det senast tillgängliga året torde den ”sanna” storleken på materialet vara knappt 146 400 skadefall.

Ett annat problem är att det även i patientdata finns misstänkta bortfall, som beror på att vissa vårdtillfällen inte har någon definierad kod för vårdtillfallets ”yttre orsak”, där den yttre orsaken skulle kunna vara en vägtrafikolycka. Denna problematik, som förmodas extra mycket påverka år 1998, behandlas i kapitel 3.

Någon uppdelning av bilisterna i förare och passagerare redovisas ej. Kodningen som gäller fr.o.m. 1997, se sid. 8–9, medför att man kan dela upp motorfordonstrafikanterna på personbilister, lastbilister och bussresenärer (dessa kategorier benämns här ”bilister”). Även separata koder för förare och passagerare finns. I datamaterialet har dock noterats att för över hälften av bilisterna finns ej någon specifikation om huruvida skadefallet avser en förare eller passagerare.

3 Skador vid vägtrafikolycksfall

3.1 Antal skadefall

Det har i den studerade perioden genomsnittligt inträffat ca 13 300 skadefall per år. Oftast är vårdlänet vid första inskrivningstillfället detsamma som hemlänet, vilket visades i VTI notat 75-1998. I VTI notat 61-1999 visades sedan hur överensstämmelse mellan vårdlän och hemlän varierar mellan olika trafikantkategorier. Hemlän och vårdlän överensstämmer av naturliga skäl mest för oskyddade trafikanter.

Hur antal skadefall i olika län varierat årsvis under aktuell period redovisas okorrigerat i *tabell 1a*. Det har dock vid kontakter med Socialstyrelsen framkommit att det för vissa län, och ibland för vissa år, finns ett betydande misstänkt bortfall i patientdata. Detta yttrar sig så att för vårdtillfällen vars huvuddiagnos pekar på en skada av yttre orsak (kan vara trafikolycka, förgiftning, brand, misshandel m.m.) saknas en s.k. E-kod, dvs. en specifikation av den yttre orsaken, vilket medför att sådana vårdtillfällen inte haft en chans att komma med i dataunderlaget för denna studie. Vissa år uppgår den bortfallsandelen till uppemot 50% i några län. Huruvida den i verkligheten återspeglar ett bortfall bland trafikolycksdata är oklart, men för att redovisa några effekter har Socialstyrelsens uppgifter om bortfall i E-kod, fördelade på län och år, använts till korrigeringar i befintlig datamängd, vilket resulterat i *tabell 1b*. I *tabell 1c* redovisas sedan de uppräkningsfaktorer som använts för att få *tabell 1b*. Det kan utläsas att i Östergötland (E-län) har det mycket stor betydelse om man justerar för misstänkt bortfall. I Skåne (M-län) är det speciellt det senaste året, 1998, som har misstänkt lågt antal skadefall, vilket synes redan i *tabell 1a*. I Jönköpings län (F-län) är antalet skadefall markant lågt både 1997 och 1998.

Tabell 1a Antal skadefall åren 1988–1998. Ingen korrigering för bortfall.

Vårdlän 1	Inskrivningsår 1a vårdtillfället											
	1988	1989	1990	1991	1992	1993	1994	1995	1996	1997	1998	alla
AB	2028	1972	2007	1795	1805	1716	1651	1568	1433	1560	1507	19042
C	548	496	490	511	563	525	479	547	507	608	504	5778
D	325	379	352	308	384	370	326	394	431	297	239	3805
E	573	611	584	560	661	632	510	489	428	543	513	6104
F	688	724	654	623	710	619	687	694	654	432	499	6984
G	280	254	264	250	225	207	200	280	262	253	195	2670
H	353	599	530	484	486	491	496	486	463	464	476	5328
I	165	163	160	157	151	135	145	143	138	142	148	1647
K	199	225	175	178	200	170	188	148	101	85	107	1776
M	2008	2024	2034	1818	1985	1683	1687	1758	1629	1728	936	19290
N	431	417	347	287	285	325	334	435	383	436	365	4045
O	2370	2488	2316	2299	2259	2082	2478	2474	2314	2172	2000	25252
S	514	438	469	458	414	474	422	475	412	393	334	4803
T	479	455	462	403	423	375	376	410	347	588	551	4869
U	405	451	408	374	403	306	318	274	256	192	239	3626
W	429	460	447	434	402	315	389	349	362	510	488	4585
X	667	743	738	622	658	641	661	533	559	491	485	6798
Y	526	532	479	446	404	400	470	470	491	462	499	5179
Z	254	288	298	186	222	183	192	189	199	225	198	2434
AC	700	703	701	696	635	629	685	646	548	569	525	7037
BD	613	586	459	501	429	471	418	512	445	431	347	5212
alla	14555	15008	14374	13390	13704	12749	13112	13274	12362	12581	11155	146264

Tabell 1b Antal skadefall åren 1988–1998, uppräknade för misstänkt bortfall.

Vårdlän 1	Inskrivningsår 1a vårdtillfället											
	1988	1989	1990	1991	1992	1993	1994	1995	1996	1997	1998	Alla
AB	2038	1984	2017	1804	1814	1723	1654	1571	1449	1574	1516	19145
C	562	510	504	531	565	528	481	549	509	609	505	5852
D	327	383	355	329	388	372	329	396	434	324	255	3891
E	725	796	765	753	912	859	767	726	675	1069	1010	9056
F	704	743	671	642	731	638	708	713	676	656	717	7599
G	281	256	265	251	226	208	202	281	263	254	196	2682
H	362	612	545	497	499	506	510	499	477	464	476	5449
I	165	164	160	157	153	136	145	143	139	143	148	1654
K	200	228	178	180	201	171	189	149	102	85	107	1789
M	2041	2080	2088	1882	2053	1710	1718	1783	1657	1756	1702	20470
N	433	420	348	289	290	342	338	438	386	438	365	4087
O	2446	2589	2410	2390	2343	2256	2563	2514	2378	2325	2086	26300
S	517	584	494	461	466	498	454	487	415	478	401	5253
T	481	458	462	404	424	377	377	412	349	601	562	4909
U	407	453	409	376	405	308	320	275	258	192	239	3643
W	432	465	456	437	404	318	390	350	364	518	494	4629
X	668	744	739	623	662	644	664	534	561	605	582	7026
Y	527	534	480	447	405	400	471	471	491	462	499	5189
Z	255	289	298	186	222	184	192	189	199	226	199	2440
AC	703	705	702	697	636	630	686	648	549	569	525	7048
BD	626	603	468	527	455	497	443	546	492	572	463	5692
alla	14899	15599	14817	13863	14253	13305	13602	13676	12822	13922	13046	153803

Tabell 1c Skadefall 1988–1998. Kvot mellan uppräknat och okorrigerat antal.

Vårdlän 1	Inskrivningsår 1a vårdtillfället											
	1988	1989	1990	1991	1992	1993	1994	1995	1996	1997	1998	Alla
AB	1,005	1,006	1,005	1,005	1,005	1,004	1,002	1,002	1,011	1,009	1,006	1,005
C	1,026	1,028	1,029	1,039	1,004	1,006	1,004	1,004	1,004	1,002	1,002	1,013
D	1,006	1,011	1,009	1,068	1,010	1,005	1,009	1,005	1,007	1,091	1,067	1,023
E	1,265	1,303	1,310	1,345	1,380	1,359	1,504	1,485	1,577	1,969	1,969	1,484
F	1,023	1,026	1,026	1,030	1,030	1,031	1,031	1,027	1,034	1,519	1,437	1,088
G	1,004	1,008	1,004	1,004	1,004	1,005	1,010	1,004	1,004	1,004	1,005	1,004
H	1,025	1,022	1,028	1,027	1,027	1,031	1,028	1,027	1,030	1,000	1,000	1,023
I	1,000	1,006	1,000	1,000	1,013	1,007	1,000	1,000	1,007	1,007	1,000	1,004
K	1,005	1,013	1,017	1,011	1,005	1,006	1,005	1,007	1,010	1,000	1,000	1,007
M	1,016	1,028	1,027	1,035	1,034	1,016	1,018	1,014	1,017	1,016	1,818	1,061
N	1,005	1,007	1,003	1,007	1,018	1,052	1,012	1,007	1,008	1,005	1,000	1,010
O	1,032	1,041	1,041	1,040	1,037	1,084	1,034	1,016	1,028	1,070	1,043	1,042
S	1,006	1,333	1,053	1,007	1,126	1,051	1,076	1,025	1,007	1,216	1,201	1,094
T	1,004	1,007	1,000	1,002	1,002	1,005	1,003	1,005	1,006	1,022	1,020	1,008
U	1,005	1,004	1,002	1,005	1,005	1,007	1,006	1,004	1,008	1,000	1,000	1,005
W	1,007	1,011	1,020	1,007	1,005	1,010	1,003	1,003	1,006	1,016	1,012	1,010
X	1,001	1,001	1,001	1,002	1,006	1,005	1,005	1,002	1,004	1,232	1,200	1,034
Y	1,002	1,004	1,002	1,002	1,002	1,000	1,002	1,002	1,000	1,000	1,000	1,002
Z	1,004	1,003	1,000	1,000	1,000	1,005	1,000	1,000	1,000	1,004	1,005	1,002
AC	1,004	1,003	1,001	1,001	1,002	1,002	1,001	1,003	1,002	1,000	1,000	1,002
BD	1,021	1,029	1,020	1,052	1,061	1,055	1,060	1,066	1,106	1,327	1,334	1,092
alla	1,024	1,039	1,031	1,035	1,040	1,044	1,037	1,030	1,037	1,107	1,170	1,052

Några ytterligare tabeller, okorrigerade, med länsvis uppdelning på trafikantkategori och inskrivningsår redovisas i *bilaga 1*.

Är nu de länsvis redovisade antalen skadefall rimliga? Vad är bortfall och vad kan förklaras av olikheter i trafikmängder för olika trafikantslag, risknivåer, samt olikheter i vårdtillgänglighet. Ett exempel på det sistnämnda gäller t.ex. C-län som har många utomlänspatienter (se VTI notat 75-1998), bl.a. beroende på specialist-

inriktning. I *tabell 2a-2b* visas antal skadefall per tusen invånare i resp. län för såväl okorrigerade som uppräknade datamängder.

Tabell 2a Antal skadefall per tusen invånare 31 december åren 1988–1998. Ingen korrigering för bortfall.

Län vård 1	Inskrivningsår 1a vårdtillfället										
	1988	1989	1990	1991	1992	1993	1994	1995	1996	1997	1998
AB	1,25	1,21	1,22	1,08	1,08	1,02	0,97	0,91	0,82	0,88	0,84
C	2,10	1,87	1,82	1,87	2,02	1,86	1,67	1,90	1,75	2,09	1,73
D	1,29	1,50	1,38	1,20	1,49	1,43	1,25	1,52	1,67	1,16	0,93
E	1,44	1,53	1,45	1,38	1,62	1,54	1,23	1,17	1,03	1,31	1,24
F	2,26	2,36	2,12	2,01	2,29	1,99	2,20	2,22	2,10	1,32	1,52
G	1,60	1,44	1,48	1,40	1,26	1,15	1,11	1,55	1,46	1,41	1,10
H	1,48	2,50	2,20	2,00	2,01	2,02	2,03	2,00	1,91	1,93	2,00
I	2,93	2,87	2,80	2,74	2,62	2,34	2,49	2,46	2,38	2,46	2,57
K	1,33	1,50	1,16	1,18	1,32	1,12	1,23	0,97	0,66	0,56	0,71
M	1,92	1,91	1,90	1,69	1,83	1,54	1,53	1,58	1,46	1,55	0,84
N	1,74	1,66	1,36	1,11	1,09	1,23	1,25	1,62	1,42	1,61	1,34
O	1,65	1,72	1,59	1,57	1,53	1,41	1,66	1,65	1,54	1,46	1,35
S	1,83	1,55	1,66	1,61	1,45	1,66	1,48	1,67	1,46	1,40	1,20
T	1,77	1,68	1,70	1,47	1,54	1,36	1,36	1,48	1,26	2,14	2,01
U	1,59	1,76	1,58	1,44	1,55	1,17	1,21	1,05	0,98	0,74	0,93
W	1,51	1,60	1,55	1,49	1,39	1,08	1,34	1,20	1,26	1,79	1,73
X	2,32	2,58	2,55	2,15	2,28	2,21	2,28	1,85	1,95	1,73	1,72
Y	2,02	2,04	1,83	1,71	1,55	1,54	1,81	1,82	1,91	1,82	1,98
Z	1,89	2,14	2,20	1,37	1,63	1,34	1,41	1,39	1,48	1,69	1,50
AC	2,83	2,81	2,78	2,74	2,48	2,44	2,64	2,48	2,11	2,20	2,04
BD	2,34	2,23	1,74	1,89	1,61	1,76	1,56	1,92	1,68	1,64	1,33
Alla	1,72	1,76	1,67	1,55	1,58	1,46	1,49	1,50	1,40	1,42	1,26

Tabell 2b Antal skadefall per tusen invånare 31 december åren 1988–1998. Antalet korrigerat med hänsyn till misstänkt bortfall.

Län vård 1	Inskrivningsår 1a vårdtillfället										
	1988	1989	1990	1991	1992	1993	1994	1995	1996	1997	1998
AB	1,26	1,22	1,23	1,09	1,09	1,02	0,97	0,91	0,83	0,89	0,85
C	2,16	1,93	1,87	1,94	2,03	1,87	1,68	1,90	1,76	2,10	1,73
D	1,30	1,51	1,39	1,28	1,50	1,44	1,27	1,53	1,69	1,26	1,00
E	1,83	1,99	1,90	1,85	2,23	2,09	1,85	1,74	1,62	2,58	2,45
F	2,32	2,42	2,18	2,07	2,36	2,05	2,27	2,28	2,17	2,00	2,19
G	1,60	1,45	1,49	1,41	1,26	1,16	1,12	1,56	1,46	1,42	1,10
H	1,52	2,55	2,26	2,05	2,06	2,09	2,09	2,05	1,97	1,93	2,00
I	2,93	2,89	2,80	2,74	2,66	2,35	2,49	2,46	2,40	2,47	2,57
K	1,34	1,52	1,18	1,19	1,33	1,13	1,24	0,98	0,67	0,56	0,71
M	1,95	1,97	1,95	1,75	1,89	1,56	1,55	1,60	1,49	1,57	1,52
N	1,75	1,67	1,37	1,12	1,11	1,29	1,26	1,63	1,43	1,61	1,34
O	1,70	1,79	1,65	1,63	1,59	1,52	1,72	1,68	1,58	1,57	1,40
S	1,84	2,07	1,74	1,62	1,64	1,75	1,59	1,71	1,47	1,71	1,44
T	1,78	1,69	1,70	1,48	1,55	1,37	1,36	1,49	1,27	2,18	2,05
U	1,60	1,77	1,58	1,45	1,56	1,18	1,22	1,05	0,99	0,74	0,93
W	1,52	1,62	1,58	1,50	1,39	1,09	1,34	1,21	1,26	1,82	1,75
X	2,33	2,58	2,55	2,15	2,29	2,22	2,29	1,85	1,96	2,13	2,06
Y	2,03	2,05	1,84	1,71	1,55	1,54	1,81	1,82	1,91	1,82	1,98
Z	1,90	2,14	2,20	1,37	1,63	1,35	1,41	1,39	1,48	1,70	1,51
AC	2,84	2,82	2,79	2,75	2,48	2,44	2,64	2,49	2,11	2,20	2,04
BD	2,39	2,29	1,77	1,99	1,71	1,86	1,66	2,05	1,86	2,18	1,78
Alla	1,76	1,83	1,72	1,60	1,64	1,52	1,54	1,55	1,45	1,57	1,47

Tabell 3 visar att skadefallens fördelning på åldersklasser varit tämligen stabil under perioden. Andelen 18–24-åringar har dock blivit lägre i slutet av perioden.

Tabell 3 Skadefall åren 1988–1998. Antalsmässig och procentuell fördelning efter åldersklass vid olika inskrivningsår.

	Ålder *	1988	1989	1990	1991	1992	1993	1994	1995	1996	1997	1998	Totalt
An- tal	0-6	641	669	659	589	589	569	583	603	585	517	432	6436
	7-14	1810	1986	1808	1696	1699	1637	1676	1687	1553	1603	1394	18549
	15-17	1410	1554	1364	1203	1202	985	997	1095	927	884	775	12376
	18-19	1010	1072	922	783	690	562	568	598	555	585	490	7835
	20-24	2002	2030	1782	1583	1542	1335	1274	1334	1282	1274	1101	16539
	25-34	1743	1901	1970	1878	1955	1927	1956	1992	1917	1929	1753	20921
	35-44	1557	1475	1472	1451	1542	1454	1532	1533	1428	1472	1377	16293
	45-54	1143	1212	1261	1185	1301	1325	1515	1448	1374	1459	1283	14506
	55-64	1085	1012	1032	986	1064	972	1056	1001	943	967	923	11041
	65-74	1128	1150	1135	1083	1119	1056	1039	1039	889	897	748	11283
	≥75	1026	947	969	953	1001	927	916	944	909	994	899	10485
	Alla	14555	15008	14374	13390	13704	12749	13112	13274	12362	12581	11155	146264
(%)	0-6	4,4	4,5	4,6	4,4	4,3	4,5	4,4	4,5	4,7	4,1	3,9	4,4
	7-14	12,4	13,2	12,6	12,7	12,4	12,8	12,8	12,7	12,6	12,7	12,5	12,7
	15-17	9,7	10,4	9,5	9,0	8,8	7,7	7,6	8,2	7,5	7,0	6,8	8,5
	18-19	6,9	7,1	6,4	5,8	5,0	4,4	4,3	4,5	4,5	4,6	4,4	5,4
	20-24	13,8	13,5	12,4	11,8	11,3	10,5	9,7	10,0	10,4	10,1	9,9	11,3
	25-34	12,0	12,7	13,7	14,0	14,3	15,1	14,9	15,0	15,5	15,3	15,7	14,3
	35-44	10,7	9,8	10,2	10,8	11,3	11,4	11,7	11,5	11,6	11,7	12,3	11,1
	45-54	7,9	8,1	8,8	8,8	9,5	10,4	11,6	10,9	11,1	11,6	11,5	9,9
	55-64	7,5	6,7	7,2	7,4	7,8	7,6	8,1	7,5	7,6	7,7	8,3	7,5
	65-74	7,7	7,7	7,9	8,1	8,2	8,3	7,9	7,8	7,2	7,1	6,7	7,7
	≥75	7,0	6,3	6,7	7,1	7,3	7,3	7,0	7,1	7,4	7,9	8,1	7,2
	Alla	100	100	100	100	100	100	100	100	100	100	100	100

* Utskrivningsålder. Om ett skadefall innefattat flera vårdtillfällen avses åldern vid utskrivning från det första vårdtillfället.

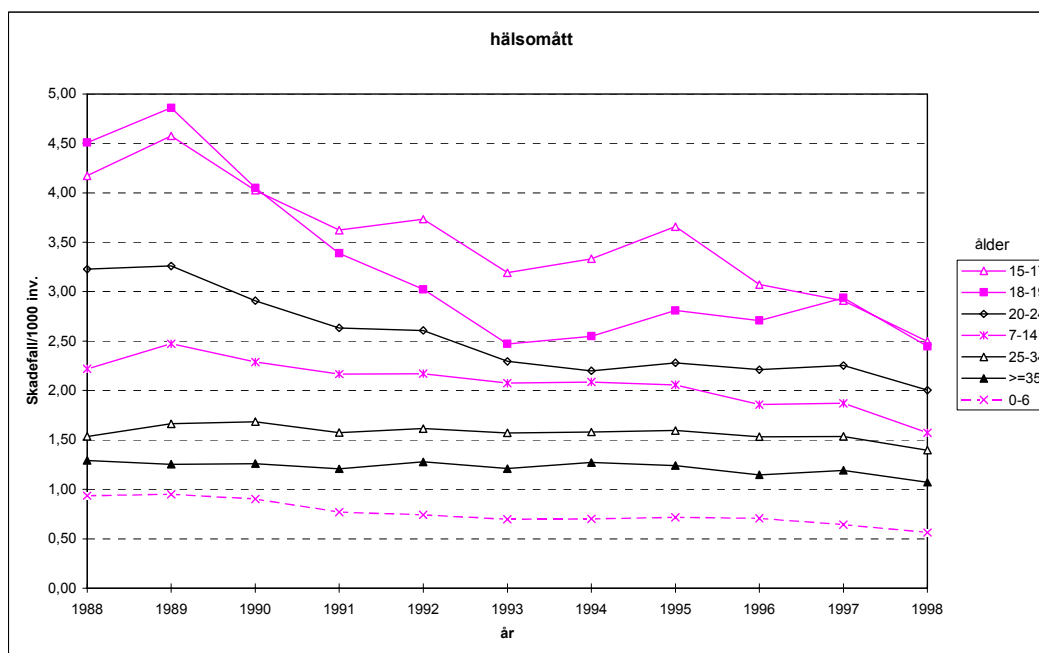
I tabell 4 visas hur hälsomåttet ”antal skadefall per tusen invånare” (här avses antal invånare 31 december året före redovisat år) utvecklats för olika åldersklasser. Som synes har hälsomåttet sjunkit något under perioden, värdet för 1998 ska dock tas med en nypa salt. Dels beroende på den smärre underskattning som alltid gäller sista redovisade året, dels beroende på det misstänkt stora bortfallet i Skåne 1998. Om Skåne-data korrigeras med hänsyn till misstänkt bortfall (som i tabell 1b) blir hälsomåttet sett över alla åldersklasser 1,35 för år 1998.

Det låga antalet registrerade skadefall 1998 gör att varje åldersklass noterar ”periodlängsta” värde det året, vilket troligen inte är helt korrekt. Säkrast är att notera värdena för 1997, där det konstateras en låg nivå, endast 18–19 åringarna har en markerad uppgång.

Det synes också att för 35–44 åringar och äldre är det ganska liten differens mellan åldersklasserna. Efter att alla åldrar fr.o.m. 35 år och uppåt slagits ihop visas i figur 2 utvecklingen för de olika åldersgrupperna.

Tabell 4 Skadefall åren 1988–1998. Hälsomått definierat som antal skadefall per tusen invånare efter åldersklass vid olika inskrivningsår.

Ålder	Inskrivningsår											Totalt
	1988	1989	1990	1991	1992	1993	1994	1995	1996	1997	1998	
0-6	0,94	0,95	0,90	0,77	0,74	0,70	0,70	0,72	0,71	0,64	0,56	0,75
7-14	2,22	2,47	2,29	2,17	2,17	2,07	2,09	2,06	1,86	1,87	1,57	2,07
15-17	4,17	4,57	4,03	3,62	3,73	3,19	3,33	3,66	3,07	2,91	2,50	3,55
18-19	4,51	4,86	4,05	3,39	3,02	2,47	2,55	2,81	2,71	2,94	2,45	3,27
20-24	3,23	3,26	2,91	2,63	2,61	2,29	2,20	2,28	2,21	2,25	2,00	2,55
25-34	1,54	1,66	1,68	1,57	1,62	1,57	1,58	1,60	1,53	1,54	1,40	1,57
35-44	1,21	1,16	1,17	1,17	1,26	1,21	1,29	1,30	1,22	1,26	1,17	1,22
45-54	1,22	1,23	1,22	1,10	1,16	1,14	1,26	1,17	1,09	1,15	1,01	1,16
55-64	1,23	1,17	1,21	1,18	1,27	1,16	1,26	1,18	1,10	1,11	1,03	1,17
65-74	1,34	1,37	1,35	1,29	1,34	1,28	1,26	1,27	1,11	1,15	0,97	1,25
≥75	1,57	1,42	1,43	1,38	1,43	1,31	1,28	1,31	1,22	1,31	1,17	1,34
Alla	1,73	1,77	1,69	1,56	1,59	1,47	1,50	1,51	1,40	1,42	1,26	1,53



Figur 2 Antal skadefall per tusen invånare efter åldersklass åren 1988–1998.

Vid indelning av skadefallen på trafikantgrupp kan konstateras att fram t.o.m. 1996 har en ganska stor andel klassats som ”ospecificerade”. Utfallet har varierat stort mellan både olika län (även här avses län vid första vårdtillfälle för varje skadefall) och utskrivningsår. I och med att det 1997, i Skåne 1998, genomfördes en ny kodmall enligt ICD-10 har andelen ospecificerade trafikanter under de senaste åren sjunkit till omkring 1%, se tabell 5.

Tabellen visar också att de antalsmässigt stora trafikantgrupperna är bilister samt ”cyklister som ej kolliderat med motorfordon”, som tillsammans utgör ca 60% av skadefallen. Trenden att andelen av den sistnämnda trafikantgruppen ökat bröts under 1998. Andelen ”Övriga” är fortsatt hög år 1998. Den största delgruppen av dessa är ryttare. Det finns fr.o.m. kodningen 1997 bra möjligheter att särskilja ryttare från övriga ”Övriga”. År 1998 är t.ex. 90% (902 av 1005, visas ej

i tabell) ryttare eller person på åkdon draget av djur. Av de 902 ryttarna det året gäller att endast ett fåtal, 11 skadefall, har skadats p.g.a. kollision med motorfordon. De flesta är skadade vid fall från djur eller via ospecificerat olycksförlopp. Av de 902 är nästan 90% kvinnor, varav drygt hälften i åldrarna upp t.o.m. 19 år.

Några tabeller avseende fördelning på trafikantgrupp, åldersklass och inskrivningsår, redovisas även i *bilaga 2*.

Tabell 5 Skadefall åren 1988–1998. Antalsmässig och procentuell fördelning efter trafikantgrupp vid olika inskrivningsår.

Trafikant-grupp	Inskrivningsår											Totalt
	1988	1989	1990	1991	1992	1993	1994	1995	1996	1997	1998	
Antal Bilister	5316	5613	5215	4740	4871	4557	4690	4530	4275	4344	4298	52449
Mc/moped	1962	1984	1982	1889	2044	1714	1584	1652	1402	1591	1452	19256
Cyklist mot motorford.	1168	1319	1293	1253	1339	1268	1235	1143	946	827	633	12424
Cyklister ej motorford.	3084	3058	3064	2900	3187	3201	3478	3471	3267	3514	2748	34972
Gående	1237	1244	1188	1036	995	852	828	871	751	926	875	10803
Ospec.	1087	998	798	834	387	309	346	627	753	155	144	6438
Övriga	701	792	834	738	881	848	951	980	968	1224	1005	9922
Alla	14555	15008	14374	13390	13704	12749	13112	13274	12362	12581	11155	146264
Andel (%) Bilister	36,5	37,4	36,3	35,4	35,5	35,7	35,8	34,1	34,6	34,5	38,5	35,9
Mc/moped	13,5	13,2	13,8	14,1	14,9	13,4	12,1	12,4	11,3	12,6	13,0	13,2
Cyklist mot motorford.	8,0	8,8	9,0	9,4	9,8	9,9	9,4	8,6	7,7	6,6	5,7	8,5
Cyklister ej motorford.	21,2	20,4	21,3	21,7	23,3	25,1	26,5	26,1	26,4	27,9	24,6	23,9
Gående	8,5	8,3	8,3	7,7	7,3	6,7	6,3	6,6	6,1	7,4	7,8	7,4
Ospec.	7,5	6,6	5,6	6,2	2,8	2,4	2,6	4,7	6,1	1,2	1,3	4,4
Övriga	4,8	5,3	5,8	5,5	6,4	6,7	7,3	7,4	7,8	9,7	9,0	6,8
Alla	100	100	100	100	100	100	100	100	100	100	100	100

I en jämförelse med den officiella trafikskadestatistiken har de ospecificerade skadefallen, precis som i föregående publikationer, utgått som egen trafikantgrupp. För varje län har det år som haft lägst andel ospecificerade varit mall för hur fördelningen av ospecificerade på andra trafikantgrupper gjorts för varje åldersklass. Vid jämförelse med antalet polisrapporterade svårt skadade personer i SCBs statistik visas i *tabell 6* att cyklisterna förekommer i slutenvårdsdata drygt sex gånger mer. Alla trafikantgrupper har t.o.m. 1995 visat en allt större diskrepans mellan de båda datakällorna. Senare år är det bara ”Övriga” som visat en fortsatt ökad diskrepans. År 1998 har, totalt sett, diskrepansen markant minskat jämfört med 1997. Enda undantaget är ”mc/mopedister”. Detta kan inte bara bero på sena skadefall i december som inte hann skrivas ut före årsskiftet, utan stärker misstankarna om bortfall även i patientdata (jämför sid. 12-13).

Resultatet i tabell 6 visar en ganska god överensstämmelse med en undersökning baserad på 1150 trafikskaderelaterade behandlade och icke avlidna personer på Norrlands Universitetssjukhus 1998 [Björnstig&Björnstig, 2000]. Där visas att antalet inlagda patienter var, ungefär 2,5 gånger större än av polisen rapporterat svårt skadade personer. Även i detta material var diskrepansen större för cyklister, om än inte lika markant som i föreliggande material.

Tabell 6 Kvot mellan antal trafikskadade enligt slutenvård (Socialstyrelsen, SoS) och antal svårt skadade enligt SCBs officiella statistik.

Trafikant-grupp*	År											
	1988	1989	1990	1991	1992	1993	1994	1995	1996	1997	1998	Totalt
(enligt sjukvård resp. polis)												
Bilister	1,58	1,70	1,64	1,72	1,80	1,79	1,92	2,06	1,97	1,82	1,69	1,77
Mc/mopedister	2,85	3,05	3,18	3,73	3,38	3,60	3,38	3,46	3,73	3,48	3,95	3,38
Cyklister	6,42	6,32	5,98	5,86	6,61	6,35	6,65	7,20	6,93	6,43	6,28	6,45
Gående	1,81	1,75	1,92	2,00	1,83	1,80	1,86	2,12	1,86	2,54	2,17	1,94
Övriga	17,00	13,69	23,21	28,21	32,29	30,89	27,63	29,79	35,86	40,56	39,62	27,16
Alla	2,48	2,59	2,61	2,77	2,91	2,94	3,11	3,35	3,22	3,21	2,87	2,88

* Trafikantgrupp = ”Ospecificerad” har fördelats på övriga grupper läns- och åldersklassvis.

3.2 Vårdtid

Även om det sista noterade utskrivningstillfället för en viss person har den enskildes bostad som mål kan inte materialet säkert visa att detta var sista vårdtillfället som har med aktuellt skadefall att göra. Detta ger naturligtvis en osäkerhet med avseende på vårdtiden för varje skadefall, en viss underskattning, speciellt markant under det sist tillgängliga inskrivningsåret, dvs. 1998.

Nedan i *tabell 7a* framgår att vårdtiden varierar kraftigt med åldern och har för alla åldersklasser sjunkit något under åren 1988–1997. Allra mest för de äldsta (≥ 75 år), som har en medelvårdtid på nästan 25 dagar i början av perioden och ca 11 dagar år 1997. I *tabell 7b* har endast skadefall som inträffat första halvåret respektive kalenderår medtagits vilket gör att även 1998 någorlunda rättvisande kan jämföras med övriga år i perioden.

Tabell 7a Skadefall 1988–1998. Genomsnittlig vårdtid efter åldersklass och år.

	Ålder vid utskrivning	Inskrivningsår											Alla
		1988	1989	1990	1991	1992	1993	1994	1995	1996	1997	1998	
Medel-vårdtid (dagar)	0-6	4,0	3,8	3,9	4,8	4,0	3,5	3,5	3,3	3,1	2,5	2,8	3,6
	7-14	4,6	4,8	4,7	4,2	3,8	3,6	3,4	2,9	3,0	2,6	2,5	3,7
	15-17	7,0	6,3	6,6	6,3	5,1	5,3	5,6	4,9	4,1	3,8	4,1	5,6
	18-19	7,9	8,0	8,2	7,9	7,9	7,2	5,3	4,8	5,2	3,7	3,2	6,7
	20-24	8,5	8,1	8,0	7,9	7,5	6,7	7,0	5,8	5,5	6,0	4,2	7,1
	25-34	9,4	8,4	9,0	8,2	7,5	7,8	6,6	5,7	6,5	6,2	5,2	7,3
	35-44	11,7	11,0	10,9	10,2	9,5	7,4	7,3	6,5	7,2	6,3	5,3	8,5
	45-54	9,8	12,0	10,6	10,3	10,7	9,3	7,3	7,9	7,3	6,9	6,7	8,9
	55-64	13,6	13,5	11,9	11,7	11,3	10,7	8,9	8,7	8,8	8,3	6,3	10,4
	65-74	18,5	16,1	15,7	15,1	13,9	14,2	13,6	13,2	11,9	9,3	8,2	13,9
	≥ 75	24,5	24,2	20,7	22,3	18,8	17,8	15,3	13,9	13,3	11,2	10,5	17,6
Alla	10,5	9,9	9,7	9,6	8,9	8,3	7,5	6,9	6,8	6,2	5,4	8,3	

Tabell 7b Skadefall januari–juni 1988–1998. Genomsnittlig vårdtid efter åldersklass och år.

	Ålder vid utskrivning	Inskrivningsår											
		1988	1989	1990	1991	1992	1993	1994	1995	1996	1997	1998	Alla
Medel- vårdtid (dagar)	0-6	4,7	3,4	3,3	4,5	4,1	3,5	3,2	3,7	3,1	2,9	3,3	3,6
	7-14	4,2	5,4	5,1	4,1	3,7	3,8	3,4	2,8	3,1	2,8	2,6	3,8
	15-17	7,0	6,9	6,2	6,5	4,6	5,2	6,6	5,0	4,0	2,9	4,3	5,6
	18-19	8,5	8,3	8,5	8,5	7,1	6,5	5,9	4,2	5,5	3,7	2,7	6,8
	20-24	8,3	8,5	7,7	8,1	7,2	7,2	6,7	4,7	5,5	4,7	4,6	6,9
	25-34	9,5	8,7	8,3	8,5	7,3	7,1	6,7	6,0	7,6	5,9	5,8	7,4
	35-44	11,7	10,6	10,5	8,6	9,6	6,9	7,0	6,9	7,8	6,7	6,0	8,4
	45-54	9,8	11,8	9,4	9,6	11,1	7,7	7,6	8,6	6,6	7,3	7,5	8,7
	55-64	13,6	14,8	11,0	10,6	11,2	10,0	8,8	8,7	8,8	7,6	6,6	10,3
	65-74	17,1	18,0	14,9	14,4	13,0	14,5	14,3	13,2	12,1	9,2	7,9	13,9
	>=75	22,9	24,4	18,6	22,6	16,7	20,0	15,4	14,2	12,2	12,7	11,4	17,4
	Alla	10,2	10,2	9,1	9,2	8,5	8,1	7,5	6,8	6,9	6,1	5,8	8,2

I tabell 8a visas hur den genomsnittliga vårdtiden varierat årsvis inom varje trafikantgrupp och dessutom mellan olika trafikantgrupper. Att vårdtiden har förkortats kan konstateras, procentuellt mest för de gående. De ospecificerade är en alltför heterogen grupp mellan åren för att kunna dra några slutsatser om. Även här är det naturligtvis mer rättvisande om man ska låta jämförelsen avse hela perioden att bara titta på skadefall som inträffat första halvåret, se tabell 8b.

Tabell 8a Skadefall 1988–1998. Genomsnittsvårdtid efter trafikantgrupp och år.

	Trafikantgrupp	Inskrivningsår											
		1988	1989	1990	1991	1992	1993	1994	1995	1996	1997	1998	Alla
Medel- vårdtid (dagar)	Bilister	11,4	10,7	10,4	10,2	10,6	10,1	8,8	8,1	8,5	7,5	6,1	9,4
	Mc/moped	9,7	9,4	10,4	8,5	8,9	8,4	8,7	6,8	6,9	6,5	6,1	8,4
	Cyklister (mot motorfordon)	10,0	8,7	8,7	10,0	7,2	7,6	6,6	7,2	7,1	6,6	5,5	7,9
	Cyklister (ej mot motorford)	5,6	5,0	5,3	5,8	4,9	4,6	4,4	4,1	3,8	3,9	3,4	4,6
	Gående	20,4	21,2	20,1	18,6	17,7	16,4	14,4	12,9	12,9	10,4	9,5	16,4
	Ospec.	12,1	11,9	9,6	12,0	9,5	12,5	11,4	8,5	7,0	5,5	5,7	10,3
	Övriga	7,6	6,3	6,2	7,0	6,0	4,4	4,0	4,5	3,9	4,0	3,3	5,0
	Alla	10,5	9,9	9,7	9,6	8,9	8,3	7,5	6,9	6,8	6,2	5,4	8,3

Tabell 8b Skadefall januari–juni 1988–1998. Genomsnittsvårdtid efter trafikantgrupp och år.

	Trafikantgrupp	Inskrivningsår											
		1988	1989	1990	1991	1992	1993	1994	1995	1996	1997	1998	Alla
Medel- vårdtid (dagar)	Bilister	12,0	10,7	10,0	10,2	9,9	10,5	8,5	7,7	8,8	7,3	7,1	9,5
	Mc/moped	9,1	9,8	9,5	7,9	8,9	8,0	9,4	6,1	7,4	5,8	5,8	8,1
	Cyklister (mot motorfordon)	9,7	8,8	8,9	10,2	6,8	6,5	5,9	8,0	6,3	7,1	6,6	7,8
	Cyklister (ej mot motorfordon)	5,2	5,2	4,8	6,1	4,7	4,4	4,2	4,1	3,8	3,9	3,2	4,5
	Gående	17,8	22,8	18,3	15,9	17,2	14,4	14,3	12,4	11,8	9,9	10,2	15,5
	Ospec.	12,3	10,7	7,3	10,5	9,5	10,4	12,1	8,5	6,9	5,1	6,3	9,6
	Övriga	6,2	7,9	6,4	5,6	5,9	4,2	4,6	4,7	4,0	4,4	3,5	5,1
	Alla	10,2	10,2	9,1	9,2	8,5	8,1	7,5	6,8	6,9	6,1	5,8	8,2

I tabell 9 framkommer hur vårdtiden, t.ex. för fotgängarna, drabbar de äldre. Det gäller att gående som är 65 år eller äldre svarar för mer än hälften av vårdtiden men knappt en tredjedel av skadefallen. Även som cyklister är denna åldersgrupp utsatt, den svarar för ca 40% av vårdtiden för den trafikantgruppen.

Tabell 9 Skadefall 1988–1998. Antal skadefall, antal vårddagar (vårdtid) och genomsnittligt antal vårddagar (medeltid) fördelade på åldersgrupper och trafikantgrupper.

Ålder vid utskrivning		Trafikantkategori							
		Bilister	Mc/moped	Cyklister		Gående	Ospec.	Övriga	Alla
mot motorfordon	Cyklister ej mot motorfordon								
0-64 år	Skadefall	45098	18589	9908	28696	7270	5509	9426	124496
	%	86,0	96,5	79,7	82,1	67,3	85,6	95,0	85,1
	Vårdtid	390063	147774	59854	94221	82910	48107	42895	865824
	%	79,0	91,8	60,9	58,5	46,8	72,4	85,8	71,7
	Medeltid	8,6	7,9	6,1	3,3	11,7	8,9	4,7	7,1
≥ 65 år	Skadefall	7351	667	2516	6276	3533	929	496	21768
	%	14,0	3,5	20,3	17,9	32,7	14,4	5,0	14,9
	Vårdtid	103543	13131	38508	66786	94081	18348	7091	341488
	%	21,0	8,2	39,1	41,5	53,2	27,6	14,6	28,3
	Medeltid	14,1	19,7	15,6	10,9	27,8	20,0	14,2	16,2
Alla	Skadefall	52449	19256	12424	34972	10803	6438	9922	146264
	%	100	100	100	100	100	100	100	100
	Vårdtid	493606	160905	98362	161007	176991	66455	49986	1207312
	%	100	100	100	100	100	100	100	100
	Medeltid	9,4	8,4	7,9	4,6	16,4	10,3	5,0	8,3

Vad gäller cyklisterna kan beroendet av eventuell kollisionsspart konstateras, se *tabell 10*. Jämfört med alla andra trafikantkategorier gäller för varje åldersklass att ”cyklisterna som ej kolliderat med motorfordon” har den kortaste vårdtiden. Oavsett åldersklass är vårdtiden mellan 1,3-2,0 gånger längre, eller annorlunda uttryckt, genomsnittligt ca tre dagar längre, om cyklisten kolliderat med motorfordon än om inget motorfordon varit inblandat. För övrigt skiljer sig den yngsta (0–6 år) åldersklassen från de övriga, den utgör 5% av cyklisterna som kolliderat med motorfordon, men drygt 10% av de som skadats utan inblandning av motorfordon.

De gående har den längsta vårdtiden, vilket gäller i alla åldersklasser utom 15–17 år och 18–24 år där ospecificerade respektive motorcyklisterna/mopedisterna har den längsta vårdtiden. De ospecificerade är, som tidigare nämnts en mycket heterogen grupp, med resultat som av naturliga skäl är svåra att tolka.

Tabell 10 Skadefall 1988–1998. Antalsmässig fördelning samt genomsnittlig vårdtid efter åldersklass och trafikantgrupp.

	Ålder vid utskrivning	Trafikantkategori							
		Bilister	Motorcyklisterna / mopedister	Cyklisterna som kolliderat med motorfordon	Cyklisterna som inte kolliderat med motorfordon	Gående	Ospec.	Övriga	Alla
Antal	0-6	975	111	607	3541	748	174	280	6436
	7-14	1663	2041	2314	8075	1321	448	2687	18549
	15-17	2377	5237	799	1754	583	555	1071	12376
	18-19	4245	1297	343	671	331	433	515	7835
	20-24	8269	3182	798	1661	693	861	1075	16539
	25-34	9784	3353	1216	3021	933	1052	1562	20921
	35-44	7308	1742	1239	3309	805	757	1133	16293
	45-54	6146	1092	1302	3620	899	703	744	14506
	55-64	4331	534	1290	3044	957	526	359	11041
	65-74	4188	379	1290	3251	1408	512	255	11283
	≥75	3163	288	1226	3025	2125	417	241	10485
	Alla	52449	19256	12424	34972	10803	6438	9922	146264
Medelvårdtid (dagar)	0-6	4,9	4,3	3,3	2,5	6,9	4,9	3,7	3,6
	7-14	5,7	5,5	4,0	2,1	8,9	4,8	2,9	3,7
	15-17	6,1	6,7	4,4	2,2	7,1	7,6	3,5	5,6
	18-19	7,3	8,5	3,9	2,1	8,3	6,6	4,1	6,7
	20-24	7,6	9,2	4,8	2,4	9,0	6,3	4,6	7,1
	25-34	8,4	8,0	5,3	2,9	11,2	8,9	5,5	7,3
	35-44	10,0	9,2	7,6	4,0	14,6	11,9	5,9	8,5
	45-54	10,6	10,0	7,9	4,6	14,7	11,6	6,4	8,9
	55-64	10,9	12,8	10,8	6,7	18,3	11,3	9,2	10,4
	65-74	13,2	18,3	13,1	9,6	24,2	17,9	13,1	13,9
	≥75	15,2	21,6	17,6	11,8	28,2	22,0	15,6	17,6
	Alla	9,4	8,4	7,9	4,6	16,4	10,3	5,0	8,3

3.3 Diagnoser

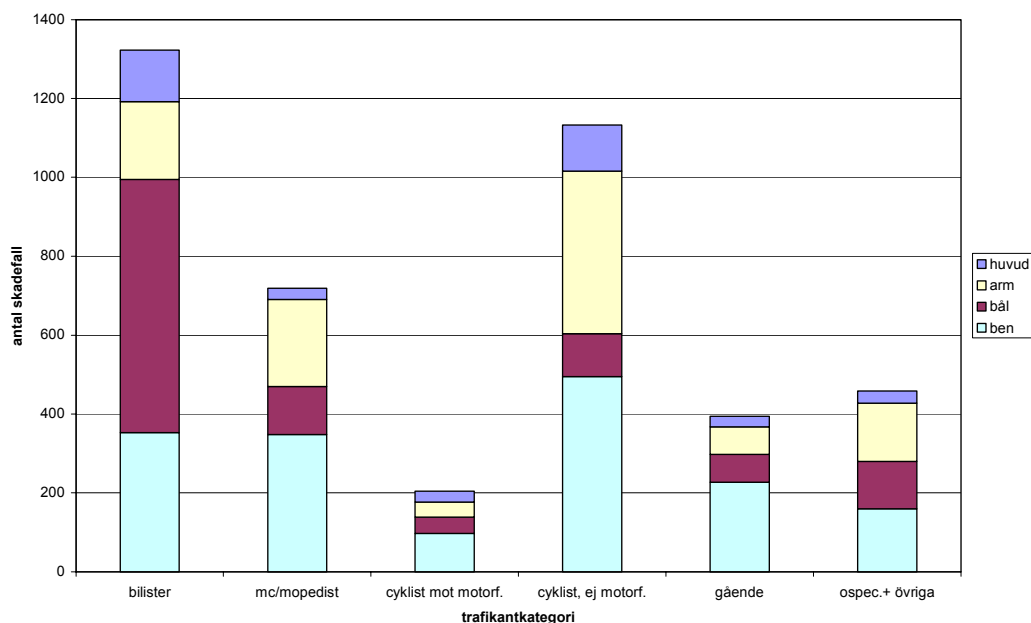
Här redovisas den **huvuddiagnos** som fatställts vid första vårdtillfället för varje skadefall. *Tabell 11a* visar hur antal skadefall som skrivits in 1998, d.v.s. det senast tillgängliga året, fördelar sig på olika huvuddiagnoser för olika trafikantgrupper. Observera att 1998 är det första året som hela landet har kodat trafikantgrupper och diagnoser enligt ICD-10.

I tabellen kan utläsas att frakturerna svarar för 38% av skadefallen. Högsta andelarna gäller för motorcyklister/mopedister (50%) och gående (45%). Hur frakturerna fördelas på olika kroppsdelar för olika trafikantgrupper visas i *figur 4*. En annan vanlig diagnos, speciellt för cyklister, är hjärnskakning som drabbar drygt en tredjedel av skadefallen i denna trafikantgrupp.

Tabell 11a Skadefall 1998. Fördelning på huvuddiagnoser, trafikantkategori.

Huvuddiagnos	Trafikantkategori															
	Bilister		Mc/moped		Cyklist mot motorford.		Cyklist, ej motorford.		Gående		Ospec.		Övriga		Alla	
	Antal	%	Antal	%	Antal	%	Antal	%	Antal	%	Antal	%	Antal	%	Antal	%
Fraktur, skalle	131	3,0	28	1,9	28	4,4	117	4,3	26	3,0	4	2,8	26	2,6	360	3,2
Fraktur, bål*	642	14,9	122	8,4	42	6,6	109	4,0	71	8,1	17	11,8	103	10,2	1106	9,9
Fraktur, arm	197	4,6	221	15,2	38	6,0	412	15,0	70	8,0	4	2,8	144	14,3	1086	9,7
Fraktur, ben	353	8,2	348	24,0	97	15,3	495	18,0	227	25,9	12	8,3	148	14,7	1680	15,1
Urledvridningar	59	1,4	34	2,3	3	0,5	47	1,7	13	1,5	1	0,7	21	2,1	178	1,6
Vrickn./stukn.	301	7,0	53	3,7	13	2,1	35	1,3	19	2,2	6	4,2	30	3,0	457	4,1
Hjärnskakning	1005	23,4	254	17,5	231	36,5	946	34,4	151	17,3	33	22,9	316	31,4	2936	26,3
Inre skador	121	2,8	48	3,3	12	1,9	59	2,1	11	1,3	2	1,4	30	3,0	283	2,5
Sårskador	235	5,5	71	4,9	28	4,4	122	4,4	47	5,4	9	6,3	22	2,2	534	4,8
Blodkärlsskada	2	0,0	3	0,2	0	0,0	1	0,0	1	0,1	0	0,0	2	0,2	9	0,1
Sena besvär	21	0,5	10	0,7	2	0,3	2	0,1	2	0,2	4	2,8	2	0,2	43	0,4
Ytliga skador	256	6,0	41	2,8	20	3,2	82	3,0	26	3,0	4	2,8	23	2,3	452	4,1
Krosskador	352	8,2	76	5,2	36	5,7	97	3,5	51	5,8	9	6,3	79	7,9	700	6,3
Klämskador	19	0,4	9	0,6	0	0,0	5	0,2	9	1,0	0	0,0	3	0,3	45	0,4
Brännskador	2	0,0	2	0,1	0	0,0	0	0,0	1	0,1	1	0,7	0	0,0	6	0,1
Nerv-/ryggmärg	46	1,1	23	1,6	9	1,4	8	0,3	3	0,3	1	0,7	8	0,8	98	0,9
Övriga/ospec.	556	12,9	109	7,5	74	11,7	211	7,7	147	16,8	37	25,7	48	4,8	1182	10,6
Alla	4298	100	1452	100	633	100	2748	100	875	100	144	100	1005	100	11155	100

bål*=hals/bål/bäcken



Figur 4a Skadefall 1998. Frakturers fördelning på kroppsdel, trafikantkategori.

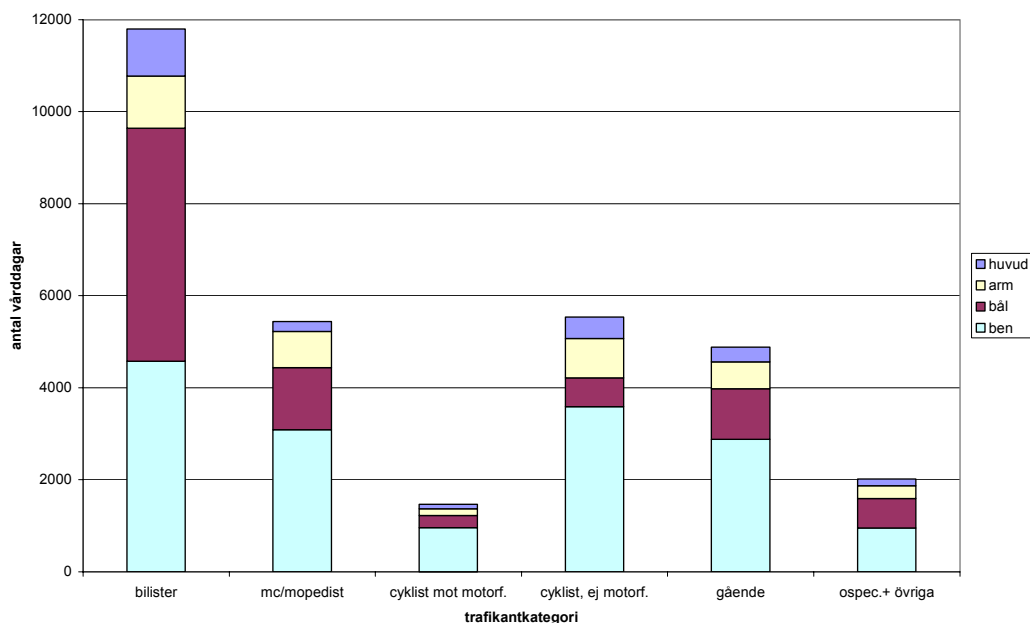
Vad gäller vårdtiden visas i *tabell 11b* att frakturerna svarar för drygt hälften av antal vård dagar. Speciellt mc/mopedister, cyklister som ej kolliderat med motorfordon samt gående har vårdtidsförbrukande frakturer. För bilisterna orsakar frakturer på bålen flest vård dagar, för oskyddade trafikanter är det framförallt benfrakturer som kostar vårdtid, se *figur 4b*.

Den vanliga diagnosen hjärnskakning svarar för ca 8% av vårdtiden sett över alla trafikantkategorier, mera dock för cyklister. För ytterligare redovisning av fördelningar på huvuddiagnoser, se *bilaga 3* (avser 1988–1998) och *bilaga 4* avseende 1998.

Tabell 11b Skadefall 1998. Fördelning av vård dagar på huvuddiagnoser och trafikantkategori.

Huvud-diagnos	Trafikantkategori															
	Bilister		Mc/moped		Cyklist mot motorford.		Cyklist, ej motorford.		Gående		Ospec.		Övriga		Alla	
	Antal	%	Antal	%	Antal	%	Antal	%	Antal	%	Antal	%	Antal	%	Antal	%
Fraktur, skalle	1026	3,9	217	2,5	101	2,9	463	5,0	318	3,8	11	1,3	137	4,1	2273	3,8
Fraktur, bål*	5063	19,3	1348	15,3	259	7,5	625	6,7	1105	13,3	67	8,2	576	17,1	9043	15,0
Fraktur, arm	1134	4,3	785	8,9	145	4,2	859	9,2	582	7,0	48	5,9	226	6,7	3779	6,3
Fraktur, ben	4576	17,4	3088	35,1	963	27,9	3586	38,6	2876	34,6	124	15,2	825	24,5	16038	26,6
Urledvridningar	645	2,5	314	3,6	105	3,0	116	1,2	71	0,9	1	0,1	62	1,8	1314	2,2
Vrickn./stukn.	1573	6,0	223	2,5	32	0,9	58	0,6	112	1,3	11	1,3	90	2,7	2099	3,5
Hjärnskakning	2058	7,8	361	4,1	555	16,1	1086	11,7	464	5,6	41	5,0	378	11,2	4943	8,2
Inre skador	1484	5,7	363	4,1	92	2,7	402	4,3	85	1,0	44	5,4	352	10,5	2822	4,7
Särskador	574	2,2	226	2,6	115	3,3	266	2,9	310	3,7	13	1,6	85	2,5	1589	2,6
Bloodkärtskada	66	0,3	110	1,2	0	0,0	0	0,0	4	0,0	0	0,0	60	1,8	240	0,4
Sena besvär	289	1,1	105	1,2	2	0,1	2	0,0	11	0,1	53	6,5	33	1,0	495	0,8
Ytliga skador	564	2,1	91	1,0	29	0,8	112	1,2	65	0,8	8	1,0	36	1,1	905	1,5
Krosskador	823	3,1	144	1,6	77	2,2	193	2,1	165	2,0	11	1,3	139	4,1	1552	2,6
Klämskador	78	0,3	39	0,4	0	0,0	4	0,0	56	0,7	0	0,0	4	0,1	181	0,3
Brännskador	13	0,0	4	0,0	0	0,0	0	0,0	9	0,1	1	0,1	0	0,0	27	0,0
Nerv-/ryggmärg	622	2,4	305	3,5	228	6,6	31	0,3	12	0,1	5	0,6	78	2,3	1281	2,1
Övriga/ospec.	5672	21,6	1085	12,3	753	21,8	1497	16,1	2059	24,8	379	46,4	285	8,5	11730	19,4
Alla	26260	100	8808	100	3456	100	9300	100	8304	100	817	100	3366	100	60311	100

bål*=hals/bål/bäcken



Figur 4b Skadefall 1998 med huvuddiagnos=fraktur. Fördelning av vård dagar på kroppsdel, och trafikantkategori.

4 Skador för gående utan fordon inblandade

4.1 Antal skadefall och vårdtid

I och med att patientdata börjat kodas enligt ICD-10 finns goda möjligheter att få en överblick över fotgängare som i väg-/gatumiljö (inkl. trottoar) skadats utan inblandning av något fordon. I denna publikation redovisas för åren 1997–1998 gåendes fallolyckor med väl specificerade olycksförlopp så att de kan indelas i sex olyckstyper, se *tabell 12*. Drygt 2 700 skadefall av dessa olyckstyper, s.k. ”gående-singel-olyckor” har inträffat per år.

Som synes beror de vanligaste skadefallen på fall i samma plan vid is/snö samt på halkning/snavning/snubbling i samma plan utan is/snö. Dessa utgör ca 90% av här redovisade skadefall. Ca 1 000 skadefall per år för is/snö-fallen och drygt 1 400 per år för halkning/snavning/snubbling utan is/snö.

Tabell 12 Antal skadefall, vård dagar samt genomsnittlig vårdtid (medeldagar) åren 1997–1998 fördelade på inskrivningsår och olycksorsak.

In-skriv. år		fall i samband med is/snö		halkning, snavning el. snubbling utan is/snö		skidor, rullskridskor, rullbräda m.m.		kollision med el. knuff av annan		fall från rullstol		fall i trappa		Totalt	
		antal	%	antal	%	antal	%	antal	%	antal	%	antal	%	antal	%
1997	Skadefall	996	35,9	1537	55,4	111	4,0	55	2,0	11	0,4	65	2,3	2775	100
	Vård dagar	6906	32,6	13002	61,4	254	1,2	268	1,3	164	0,8	598	2,8	21192	100
	Medeldagar	6,9		8,5		2,3		4,9		14,9		9,2		7,6	
1998	Skadefall	1089	40,2	1339	49,4	148	5,5	65	2,4	9	0,33	58	2,1	2708	100
	Vård dagar	6179	35,7	9707	56,1	410	2,4	403	2,3	64	0,4	537	3,1	17300	100
	Medeldagar	5,7		7,2		2,8		6,2		7,1		9,3		6,4	
Alla	Skadefall	2085	38,0	2876	52,5	259	4,7	120	2,2	20	0,4	123	2,2	5483	100
	Vård dagar	13085	34,0	22709	59,0	664	1,7	671	1,7	228	0,6	1135	2,9	38492	100
	Medeldagar	6,3		7,9		2,6		5,6		11,4		9,2		7,0	

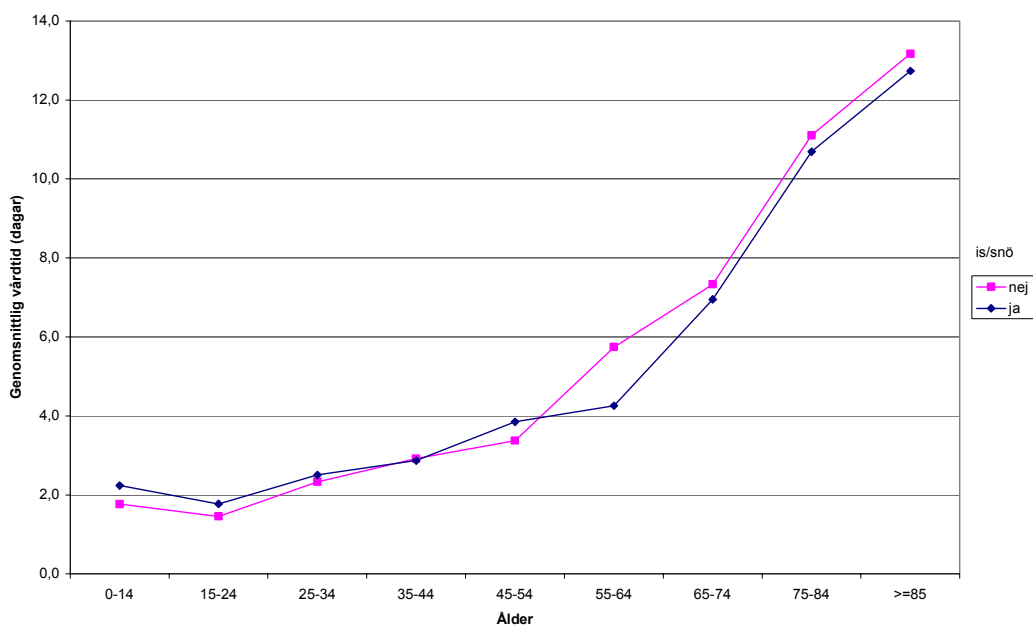
Den längsta medelvårdtiden har noterats vid fall från rullstol, men materialet är mycket litet, endast ca 10 fall/år och dessutom starkt dominerat av äldre personer, se *tabell 13*. Det motsatta gäller för skadefall på skidor/rullskridskor/rullbräda, vars medelvårdtid ligger på knappt 3 dagar och främst drabbar yngre (≤ 24 år).

Ungefär 60 skadefall per år beror på ”fall i trappa/trappsteg”. Dessa skador drabbar också i hög grad de äldre, 65 år och uppåt, vilket också ger en hög genomsnittlig vårdtid, drygt 9 dagar.

Av de två mest frekventa olyckstyperna gäller att halkning/snavning/snubbling utan samband med is/snö i högre grad, drygt 60%, drabbar de äldre (≥ 65 år) än fall vid is/snö, där de äldre svarar för knappt hälften av skadefallen. Detta får också återverkningar på vårdtiden, genomsnittligt ca 6 resp. ca 8 dagar. *Figur 3* illustrerar att fr.o.m. 55 år och uppåt har halkning/snavning/snubbling vid barmark något längre vårdtid än skador orsakade av fall vid is/snö.

Tabell 13 Antal skadefall, vård dagar samt medelvårdtid åren 1997–1998 fördelade på ålder och olycksorsak.

	Alder	fall i samband med is/snö		halkning, snävning el. snubbling utan is/snö		skidor, rullskridskor, rullbräda m.m.		kollision med el. knuff av annan		fall från rullstol		fall i trappa		Totalt	
		antal	%	antal	%	antal	%	antal	%	antal	%	antal	%	antal	%
Skadefall	0-14	25	1,2	68	2,4	118	45,6	10	8,3	0	0,0	3	2,4	224	4,1
	15-24	61	2,9	101	3,5	65	25,1	20	16,7	1	5,0	4	3,3	252	4,6
	25-34	119	5,7	124	4,3	15	5,8	8	6,7	0	0,0	8	6,5	274	5,0
	35-44	192	9,2	177	6,2	27	10,4	11	9,2	3	15,0	7	5,7	417	7,6
	45-54	356	17,1	282	9,8	13	5,0	14	11,7	1	5,0	10	8,1	676	12,3
	55-64	326	15,6	343	11,9	6	2,3	11	9,2	1	5,0	18	14,6	705	12,9
	65-74	444	21,3	504	17,5	6	2,3	17	14,2	3	15,0	24	19,5	998	18,2
	75-84	454	21,8	871	30,3	5	1,9	22	18,3	8	40,0	35	28,5	1395	25,4
	>=85	108	5,2	406	14,1	4	1,5	7	5,8	3	15,0	14	11,4	542	9,9
Alla	2085	100	2876	100	259	100	120	100	20	100	123	100	5483	100	
Vård dagar	0-14	56	0,4	120	0,5	192	28,9	13	1,9			2	0,2	383	1,0
	15-24	108	0,8	147	0,6	175	26,4	34	5,1	0		13	1,1	477	1,2
	25-34	298	2,3	289	1,3	39	5,9	21	3,1			24	2,1	671	1,7
	35-44	551	4,2	517	2,3	86	13,0	37	5,5	8	3,5	30	2,6	1229	3,2
	45-54	1371	10,5	952	4,2	32	4,8	59	8,8	1	0,4	33	2,9	2448	6,4
	55-64	1388	10,6	1970	8,7	27	4,1	67	10,0	26	11,4	62	5,5	3540	9,2
	65-74	3086	23,6	3695	16,3	30	4,5	190	28,3	11	4,8	255	22,5	7267	18,9
	75-84	4852	37,1	9672	42,6	51	7,7	189	28,2	134	58,8	529	46,6	15427	40,1
	>=85	1375	10,5	5347	23,5	32	4,8	61	9,1	48	21,1	187	16,5	7050	18,3
Alla	13085	100	22709	100	664	100	671	100	228	100	1135	100	38492	100	
Medel vårdtid dagar	0-14	2,2		1,8		1,6		1,3		0,0		0,7		1,7	
	15-24	1,8		1,5		2,7		1,7		0,0		3,3		1,9	
	25-34	2,5		2,3		2,6		2,6				3,0		2,4	
	35-44	2,9		2,9		3,2		3,4		2,7		4,3		2,9	
	45-54	3,9		3,4		2,5		4,2		1,0		3,3		3,6	
	55-64	4,3		5,7		4,5		6,1		26,0		3,4		5,0	
	65-74	7,0		7,3		5,0		11,2		3,7		10,6		7,3	
	75-84	10,7		11,1		10,2		8,6		16,8		15,1		11,1	
	>=85	12,7		13,2		8,0		8,7		16,0		13,4		13,0	
Alla	6,3		7,9		2,6		5,6		11,4		9,2		7,0		



Figur 3 Skadefall inskrivna 1997–1998 p.g.a. gåendes fall i samma plan med eller utan inblandning av is/snö. Genomsnittlig vårdtid för olika åldersklasser.

De olika olycksorsakerna fördelar sig årstidsmässigt enligt *tabell 14*. Olyckstyperna ”halkning/snavning/snubbling utan is/snö” samt ”fall i trappa” är jämnt fördelade över året. Olyckstypen ”fall i samband med is/snö” är naturligtvis koncentrerad till vinterhalvåret. Dessutom är antalet skadefall, och deras vårdtid, framförallt i december 1998 underskattade eftersom en del utav dem inte hunnit skrivas ut under 1998. En kontroll för 1997 ger vid handen att 16% av skadade gående som skrevs in i december blev slutgiltigt utskrivna 1998. Om man jämför med de totalt 2 775 inskrivna 1997 var det 55, d.v.s. 2%, som skrevs ut 1998.

Tabell 14 Antal skadefall, vård dagar och genomsnittlig vårdtid för skadefall 1997–1998. Fördelning på månader och olycksorsak.

	Månad	fall i samband med is/snö		halkning, snavning el. snubbling utan is/snö		skidor, rullskridskor, rullbräda m.m.		kollision med el. knuff av annan		fall från rullstol		fall i trappa		Totalt	
		antal	%	antal	%	antal	%	antal	%	antal	%	antal	%	antal	%
Skadefall	jan-mar	1221	58,6	746	25,9	37	14,3	38	31,7	2	10,0	30	24,4	2074	37,8
	apr-sep	125	6,0	1465	50,9	205	79,2	60	50,0	15	75,0	62	50,4	1932	35,2
	okt-dec	739	35,4	665	23,1	17	6,6	22	18,3	3	15,0	31	25,2	1477	26,9
	Alla	2085	100	2876	100	259	100	120	100	20	100	123	100	5483	100
Vårdtid (dagar)	jan-mar	8084	61,8	5627	24,8	127	19,1	300	44,7	14	6,1	341	30,0	14493	37,7
	apr-sep	750	5,7	11805	52,0	504	75,9	249	37,1	152	66,7	569	50,1	14029	36,4
	okt-dec	4251	32,5	5277	23,2	33	5,0	122	18,2	62	27,2	225	19,8	9970	25,9
	Alla	13085	100	22709	100	664	100	671	100	228	100	1135	100	38492	100
Medelvårdtid (dagar)	jan-mar	6,6		7,5		3,4		7,9		7,0		11,4		7,0	
	apr-sep	6,0		8,1		2,5		4,2		10,1		9,2		7,3	
	okt-dec	5,8		7,9		1,9		5,5		20,7		7,3		6,8	
	Alla	6,3		7,9		2,6		5,6		11,4		9,2		7,0	

Om man betraktar hur de 4 961 skadefallen (2 085 + 2 876) med de vanligaste olycksorsakerna årsvis fördelar sig i landet synes i *tabell 15* att Västerbotten (AC-län) har en förhållandevis hög andel av skadefallen vid is/snö-väglag, speciellt år 1997. En störning i detta sammanhang är naturligtvis att Skåne (M-län) inte förrän 1998 kom igång med kodning enligt ICD-10. Även 1998 så är skadefallen för ”gående-singel” i Skåne på förhållandevis låg nivå om man tar hänsyn till länets storlek. Även för gående-singel-materialet har försök att justera för misstänkt bortfall gjorts för de vanligaste skadeorsakerna som föranlett inskrivning år 1998, se *tabell 16*. Där belyses att antal skadefall kan vara 82% högre i Skåne och 16% högre sett över hela landet om korrigering görs med hänsyn till misstänkt bortfall i skadedata. Som synes varierar antalet skadefall per 100 000 invånare dessutom kraftigt mellan länen även efter korrigering för misstänkt bortfall. Högst värden konstateras för Västerbotten för såväl med som utan bortfallskorrigering.

För övrigt kan nämnas, utan att visas i tabell, att av de 123 skadefallen som enligt ovanstående tabell 14 beror på ”fall i trappa” så har drygt en tredjedel inträffat i Stockholms län, d.v.s. länet svarar för en betydligt större andel än i övriga olyckstyper.

Tabell 15 De vanligaste olycksorsakerna för gående-singel 1997–1998. Antal skadefall och vård dagar fördelade på inskrivningsår, län och olycksorsak.

		Skadefall						Vård dagar					
Inskrivning 1a vård		fall i samband med is/snö		halkning, snavning el. snubbling utan is/snö		Totalt		fall p.g.a is/snö		halkning, snavning el. snubbling utan is/snö		Totalt	
År	Län	antal	%	antal	%	antal	%	antal	%	antal	%	antal	%
1997	AB	113	11,3	305	19,8	418	16,5	792	11,5	2169	16,7	2961	14,9
	C	46	4,6	64	4,2	110	4,3	541	7,8	626	4,8	1167	5,9
	D	5	0,5	20	1,3	25	1,0	31	0,4	248	1,9	279	1,4
	E	30	3,0	79	5,1	109	4,3	160	2,3	538	4,1	698	3,5
	F	20	2,0	42	2,7	62	2,4	231	3,3	535	4,1	766	3,8
	G	2	0,2	6	0,4	8	0,3	29	0,4	54	0,4	83	0,4
	H	31	3,1	59	3,8	90	3,6	300	4,3	477	3,7	777	3,9
	I	8	0,8	18	1,2	26	1,0	49	0,7	83	0,6	132	0,7
	K	10	1,0	24	1,6	34	1,3	62	0,9	214	1,6	276	1,4
	M	0	0,0	2	0,1	2	0,1	0	0,0	53	0,4	53	0,3
	N	10	1,0	29	1,9	39	1,5	74	1,1	269	2,1	343	1,7
	O	134	13,5	381	24,8	515	20,3	848	12,3	3897	30,0	4745	23,8
	S	30	3,0	25	1,6	55	2,2	251	3,6	367	2,8	618	3,1
	T	50	5,0	77	5,0	127	5,0	264	3,8	719	5,5	983	4,9
	U	33	3,3	67	4,4	100	3,9	163	2,4	560	4,3	723	3,6
	W	94	9,4	87	5,7	181	7,1	352	5,1	345	2,7	697	3,5
	X	73	7,3	71	4,6	144	5,7	444	6,4	591	4,5	1035	5,2
	Y	55	5,5	54	3,5	109	4,3	418	6,1	305	2,3	723	3,6
	Z	43	4,3	16	1,0	59	2,3	355	5,1	64	0,5	419	2,1
	AC	153	15,4	78	5,1	231	9,1	1023	14,8	676	5,2	1699	8,5
BD	56	5,6	33	2,1	89	3,5	519	7,5	212	1,6	731	3,7	
	Alla	996	100	1537	100	2533	100	6906	100	13002	100	19908	100
1998	AB	135	12,4	265	19,8	400	16,5	754	12,2	1788	18,4	2542	16,0
	C	62	5,7	41	3,1	103	4,2	327	5,3	228	2,3	555	3,5
	D	11	1,0	14	1,0	25	1,0	31	0,5	116	1,2	147	0,9
	E	30	2,8	56	4,2	86	3,5	150	2,4	356	3,7	506	3,2
	F	49	4,5	66	4,9	115	4,7	217	3,5	500	5,2	717	4,5
	G	3	0,3	2	0,1	5	0,2	10	0,2	8	0,1	18	0,1
	H	35	3,2	45	3,4	80	3,3	189	3,1	265	2,7	454	2,9
	I	7	0,6	18	1,3	25	1,0	29	0,5	49	0,5	78	0,5
	K	11	1,0	14	1,0	25	1,0	73	1,2	93	1,0	166	1,0
	M	70	6,4	142	10,6	212	8,7	426	6,9	891	9,2	1317	8,3
	N	7	0,6	14	1,0	21	0,9	31	0,5	140	1,4	171	1,1
	O	156	14,3	222	16,6	378	15,6	1104	17,9	2063	21,3	3167	19,9
	S	15	1,4	28	2,1	43	1,8	117	1,9	235	2,4	352	2,2
	T	54	5,0	94	7,0	148	6,1	421	6,8	758	7,8	1179	7,4
	U	25	2,3	48	3,6	73	3,0	154	2,5	551	5,7	705	4,4
	W	79	7,3	64	4,8	143	5,9	357	5,8	356	3,7	713	4,5
	X	98	9,0	49	3,7	147	6,1	383	6,2	288	3,0	671	4,2
	Y	45	4,1	49	3,7	94	3,9	246	4,0	196	2,0	442	2,8
	Z	36	3,3	11	0,8	47	1,9	256	4,1	67	0,7	323	2,0
	AC	120	11,0	75	5,6	195	8,0	657	10,6	519	5,3	1176	7,4
BD	41	3,8	22	1,6	63	2,6	247	4,0	240	2,5	487	3,1	
	Alla	1089	100	1339	100	2428	100	6179	100	9707	100	15886	100

Tabell 16 De vanligaste olycksorsakerna för gående-singel 1998. Antal skadefall och vård dagar fördelade på inskrivningsår, län och olycksorsak

1:a vård-län	skadefall, ingen korrigerig			skadefall korrigerade med hänsyn till bortfall		
	antal	per 100000		antal	per 100000	
		%	invånare		%	invånare
AB	400	16,5	22,4	402	14,3	22,5
C	103	4,2	35,3	103	3,7	35,3
D	25	1,0	9,8	27	1,0	10,5
E	86	3,5	20,9	169	6,0	41,0
F	115	4,7	35,1	165	5,9	50,3
G	5	0,2	2,8	5	0,2	2,8
H	80	3,3	33,6	80	2,8	33,6
I	25	1,0	43,4	25	0,9	43,4
K	25	1,0	16,5	25	0,9	16,5
M	212	8,7	18,9	385	13,7	34,4
N	21	0,9	7,7	21	0,7	7,7
O	378	15,6	25,4	394	14,0	26,5
S	43	1,8	15,5	52	1,8	18,7
T	148	6,1	53,9	151	5,4	55,0
U	73	3,0	28,3	73	2,6	28,3
W	143	5,9	50,5	145	5,1	51,3
X	147	6,1	52,1	176	6,2	62,4
Y	94	3,9	37,3	94	3,3	37,3
Z	47	1,9	35,7	47	1,7	35,7
AC	195	8,0	75,6	195	6,9	75,6
BD	63	2,6	24,2	84	3,0	32,2
Alla	2428	100	27,4	2818	100	31,8

4.2 Diagnoser

Tabell 17 visar att oavsett om singelolyckan skett i samma plan, med eller utan is/snö, eller via fall i trappa så är frakturer den helt dominerande huvuddiagnos som ställs. Den genomsnittliga vårdtiden är högst vid fall i trappa, observera dock det förhållandevis lilla dataunderlaget.

Tabell 17 Några vanliga olycksorsaker för gående-singel 1997–1998. Antal skadefall och vård dagar fördelade på olycksorsak och huvuddiagnos.

Huvuddiagnos	Fall i samma plan vid is/snö					Fall i samma plan pga halkn/snavn/snubbling utan is/snö					Fall i trappa				
	antal skade fall		antal vård-dagar		medel- % vårdtid	antal skade fall		antal vård-dagar		medel- % vårdtid	antal skade fall		antal vård-dagar		medel- % vårdtid
	antal	%	antal	%	medel- % vårdtid	antal	%	antal	%	medel- % vårdtid	antal	%	antal	%	medel- % vårdtid
Frakturer	1717	82,4	11685	89,3	6,8	2163	75,2	19268	84,8	8,9	91	74,0	838	73,8	9,2
Urledvridningar	42	2,0	174	1,3	4,1	66	2,3	159	0,7	2,4	2	1,6	7	0,6	3,5
Vrickning/stukning	29	1,4	94	0,7	3,2	45	1,6	84	0,4	1,9	3	2,4	10	0,9	3,3
Hjärmskakning	141	6,8	215	1,6	1,5	228	7,9	303	1,3	1,3	7	5,7	19	1,7	2,7
Inre skador	3	0,1	23	0,2	7,7	6	0,2	40	0,2	6,7	0	0,0	0	0,0	0,0
Sårskador	3	0,1	3	0,0	1,0	47	1,6	134	0,6	2,9	1	0,8	0	0,0	0,0
Sena besvär	3	0,1	5	0,0	1,7	8	0,3	16	0,1	2,0	0	0,0	0	0,0	0,0
Ytliga skador	7	0,3	33	0,3	4,7	13	0,5	49	0,2	3,8	1	0,8	4	0,4	4,0
Krosskador	60	2,9	283	2,2	4,7	115	4,0	695	3,1	6,0	8	6,5	30	2,6	3,8
Klämskador	1	0,0	16	0,1	16,0	0	0,0	0	0,0	0,0	0	0,0	0	0,0	0,0
Nerv-/ryggmärg	1	0,0	1	0,0	1,0	4	0,1	30	0,1	7,5	0	0,0	0	0,0	0,0
Övriga	78	3,7	553	4,2	7,1	181	6,3	1931	8,5	10,7	10	8,1	227	20,0	22,7
Alla	2085	100	13085	100	6,3	2876	100	22709	100	7,9	123	100	1135	100	9,2

Vad gäller frakturerna visas i *tabell 18* att för fall i samma plan svarar ben-skadorna för knappt 70% av skadefallen och nästan 75% av vårdtiden. För det förhållandevis lilla antalet frakturer som beror på fall i trappa visas också en dominans, om än något mindre, för benfrakturerna.

Tabell 18 Några vanliga olycksorsaker för gående-singel 1997–1998. Huvud-diagnos = fraktur. Antal skadefall och vårddagar fördelade på frakturernas läge i kroppen och olycksorsak.

Kroppsdelen	Fall i samma plan vid is/snö					Fall i samma plan pga halkn/snavn/snubbling utan is/snö					Fall i trappa				
	antal skade fall		antal vård-dagar		medel-vårdtid	antal skade fall		antal vård-dagar		medel-vårdtid	antal skade fall		antal vård-dagar		medel-vårdtid
	%	%	%	%	%	%	%	%	%	%	%	%	%	%	%
Huvud	3	0,2	12	0,1	4,0	22	1,0	97	0,5	4,4	3	3,3	9	1,1	3,0
Armar	429	25,0	1982	17,0	4,6	530	24,5	3015	15,6	5,7	21	23,1	85	10,1	4,0
Bål	89	5,2	1004	8,6	11,3	172	8,0	1780	9,2	10,3	10	11,0	139	16,6	13,9
Ben	1196	69,7	8687	74,3	7,3	1439	66,5	14376	74,6	10,0	57	62,6	605	72,2	10,6
Alla	1717	100	11685	100	6,8	2163	100	19268	100	8,9	91	100	838	100	9,2

För just benfrakturer vid de vanligaste fallen i samma plan visas i *tabell 19* att de som är 65 år eller äldre svarar för nästan 80% av vårdtiden. Även om man begränsar sig till de som är 75 år eller äldre svarar de för en hög andel av vårdtiden, nästan 60%.

Om bara halkning/snavning/snubbling utan inblandning av is/snö betraktas svarar de äldre åldersgrupperna för ännu högre andelar av vårdtiden.

Tabell 19 De vanligaste olycksorsakerna för gående-singel 1997–1998. Huvud-diagnos = benfraktur. Antal skadefall och vårddagar fördelade på ålder och olycksorsak.

Ålder	Fall i samma plan vid is/snö					Fall i samma plan pga halkn/snavn/snubbling utan is/snö					Totalt				
	antal skade fall		antal vård-dagar		medel-vårdtid	antal skade fall		antal vård-dagar		medel-vårdtid	antal skade fall		antal vård-dagar		medel-vårdtid
	%	%	%	%	%	%	%	%	%	%	%	%	%	%	%
0-14	6	0,5	40	0,5	6,7	14	1,0	57	0,4	4,1	20	0,8	97	0,4	4,9
15-24	40	3,3	85	1,0	2,1	34	2,4	80	0,6	2,4	74	2,8	165	0,7	2,2
25-34	70	5,9	185	2,1	2,6	72	5,0	190	1,3	2,6	142	5,4	375	1,6	2,6
35-44	132	11,0	411	4,7	3,1	86	6,0	322	2,2	3,7	218	8,3	733	3,2	3,4
45-54	228	19,1	1039	12,0	4,6	159	11,0	653	4,5	4,1	387	14,7	1692	7,3	4,4
55-64	182	15,2	908	10,5	5,0	177	12,3	1353	9,4	7,6	359	13,6	2261	9,8	6,3
65-74	245	20,5	2230	25,7	9,1	261	18,1	2290	15,9	8,8	506	19,2	4520	19,6	8,9
75-84	231	19,3	2782	32,0	12,0	423	29,4	6022	41,9	14,2	654	24,8	8804	38,2	13,5
>=85	62	5,2	1007	11,6	16,2	213	14,8	3409	23,7	16,0	275	10,4	4416	19,1	16,1
Alla	1196	100	8687	100	7,3	1439	100	14376	100	10,0	2635	100	23063	100	8,8

5 Slutsatser och fortsatta studier

I det redovisade datamaterialet gäller att ingen direkt koppling till vägtrafikolycka har kunnat göras. Istället har en grov definition av ”skadefall” gjorts genom att om två vårdtillfällen för samma person har mer än 30 dagars differens så anses ett nytt skadefall ha inträffat. Denna definition fastställdes i VTI notat 69-1997 och har fått kvarstå i detta arbete. Precis som i tidigare arbete har dessutom krävts att det ska vara maximalt 365 dagar mellan skadefallets första inskrivning och sista utskrivning. Denna avgränsning diskriminerar inte skadefall som inträffar i november – december. Däremot har det påverkat den redovisade genomsnittliga vårdtiden. Ett försumbart problem är att med aktuell metod underskattas antalet skadefall det senast tillgängliga utskrivningsåret med ca 100-150.

Det kan konstateras att diskrepansen mellan antalet skadefall i vägtrafikolyckor enligt patientdata och antalet skadade i vägtrafikolyckor enligt polisrapporterade data hos SCB fortsatt att öka under perioden. Att patientdata ger en mera riktig bild av storleksproblemet på trafikskadorna accentueras därvid alltmer.

Även om det ovannämnda gäller, **finns det tecken på att även patientdata från slutenvården har ett bortfallsproblem.** Det har i föreliggande publikation visats att det finns misstankar om att det kan finnas ett bortfall på uppemot 50% i visst län ett visst år. T.ex. har antalet skadefall sjunkit betänkligt mycket i Skåne mellan åren 1997 och 1998.

Även om det inte skulle finnas något störande stort bortfall i slutenvårdsstatistiken måste påminnas om att alla vägtrafikskadefall inte nyttjar den slutna vården, d.v.s. behöver läggas in. I en färsk undersökning avseende Skaraborgs län (som numera ingår i Västra Götalands län) konstateras att endast ca 13% av skadefallen i transportolyckor, inkl. även s.k. gående-singel, nyttjade slutenvården år 1998 [Thulin, 2000]. De har istället antingen besökt akutmottagning utan någon påföljande inskrivning eller ”bara” nyttjat vårdcentral, jourcentral eller tandvårdsmottagning. Om man applicerar detta resultat på föreliggande material kan det skattas inträffa ca 100 000 vägtrafikolycksfall i Sverige per år. Till det kommer sedan ca 20 000 skadefall p.g.a. gåendeolyckor utan något fordon inblandat.

En brist i patientdata har varit att vissa år har en hög andel av de skadade klassificerats tillhöra trafikantgruppen ”Ospecificerade”. Detta fenomen har varierat i omfattning under aktuell period, men synes nu bli mindre i och med den förändring av klassifikationssystemet av sjukdomar och skador som genomfördes 1997.

En svårighet vid beaktande av vårdtid är att avgöra om förkortad vårdtid beror på att skadorna blivit lindrigare eller på att vården effektiviserats eller helt enkelt fått mindre resurser. Klassifikationssystem för skadans svårighetsgrad AIS (Abbreviated Injury Scale) och ISS (Injury Severity Code) har inte funnits tillgängliga i föreliggande data.

Ett problem med patientdata är att det av naturliga skäl tar lång tid att erhålla data för önskade ”olycksår”. Under år 2001 förväntas data för patienter utskrivna under 1999 bli tillgängligt och därvid finns underlag för att redovisa ytterligare ett års skadefall som registrerats enligt det nya klassifikationssystemet.

Då finns ett större underlag för att följa upp skadesituationen för gående som skadats utan inblandning av något fordon. Dessutom kan avgöras om/hur exempelvis ryttare, som inte självklart alltid är inblandade i vägtrafikolyckor, ska redovisas.

Ytterligare skattning bör då också göras över hur pass fel antalsskattningen blir genom tidsdefinitionen ”maximalt 30 dagar mellan två vårdtillfällen för ett enskilt skadefall”. Det kan nämnas att i exempelvis SIKAs rapport 1997:5 redovisas nästan ungefär samma antal skadefall åren 1994 och 1995 som här. Detta trots att skadefallen definierats något annorlunda med hänsyn till differens mellan in- och utskrivning och annan hänsyn tagits till förändringar av trafikantkategori och diagnos mellan vårdtillfällen.

6 Referenser

- Björnstig, U & Björnstig, J: **Jämförelse mellan polisrapporterad och sjukvårdsrapporterad trafikskadestatistik – trender och fallgropar**. Rapport nr 97, Olycksanalysgruppen, Norrlands Universitetssjukhus. Umeå, 2000.
- Larsson, J: **Bearbetning av Socialstyrelsens patientstatistik för 1985–1991 avseende trafikskadade. Lägesrapport för 1994**. VTI notat 78-1994, Statens väg- och transportforskningsinstitut. Linköping, 1994.
- Larsson, J: **Bearbetning av Socialstyrelsens patientstatistik för 1988–1995 avseende trafikskadade. Lägesrapport för 1997**. VTI notat 69-1997, Statens väg- och transportforskningsinstitut. Linköping, 1997.
- Larsson, J: **Bearbetning av Socialstyrelsens patientstatistik för 1988–1996 avseende trafikskadade. Lägesrapport för 1998**. VTI notat 75-1998, Statens väg- och transportforskningsinstitut. Linköping, 1998.
- Larsson, J: **Bearbetning av Socialstyrelsens patientstatistik för 1988–1997 avseende trafikskadade. Lägesrapport för 1999**. VTI notat 61-1999, Statens väg- och transportforskningsinstitut. Linköping, 1999.
- SIKA Rapport 1997:5: **Trafikskadade kända genom polis och slutenvård 1994–95**. Stockholm, 1997.
- Socialstyrelsen: **Klassifikation av sjukdomar 1987. Systematisk förteckning**. Socialstyrelsen. Stockholm, 1986.
- Socialstyrelsen: **Klassifikation av sjukdomar och hälsoproblem 1997. Systematisk förteckning**. Socialstyrelsen. Stockholm, 1997.
- Thulin, H: **Trafikskadade i Skaraborg år 1998 baserat på statistik från sjukvård och polis**. VTI meddelande 908, Statens väg- och transportforskningsinstitut. Linköping, 2000.

Bilaga 1

Vägtrafikolycksfall:

Antal skadefall och genomsnittlig vårdtid 1988–1998.

Fördelning på inskrivningslän, trafikantgrupp och inskrivningsår.

Bilaga 1
Sid 2 (13)

Tabell i Antal skadefall fördelade på inskrivningslän, trafikantgrupp och inskrivningsår.

Stockholm		Inskrivningsår										
Trafikantgrupp	1988	1989	1990	1991	1992	1993	1994	1995	1996	1997	1998	Alla
Bilister	774	706	695	663	588	652	593	547	517	516	588	6839
Mc/mopedister	315	276	285	254	240	217	161	195	183	206	208	2540
Cykl mot mo.fo.	122	126	133	136	140	135	118	115	63	80	54	1222
Cykl, ej mot mo.fo.	359	411	428	332	417	417	468	413	385	421	333	4384
Gående	299	292	279	239	187	164	155	157	136	177	196	2281
Ospec.	54	48	77	65	82	33	23	22	22	19	18	463
Övriga	105	113	110	106	151	98	133	119	127	141	110	1313
Alla	2028	1972	2007	1795	1805	1716	1651	1568	1433	1560	1507	19042

Uppsala		Inskrivningsår										
Trafikantgrupp	1988	1989	1990	1991	1992	1993	1994	1995	1996	1997	1998	Alla
Bilister	230	203	174	162	202	167	164	174	185	221	194	2076
Mc/mopedister	106	77	86	95	94	77	60	67	58	83	72	875
Cykl mot mo.fo.	54	40	52	49	53	52	63	66	50	44	31	554
Cykl, ej mot mo.fo.	80	96	81	126	106	142	119	148	119	159	127	1303
Gående	44	38	42	38	51	47	28	44	33	39	32	436
Ospec.	17	13	14	10	21	10	10	8	9	2	5	119
Övriga	17	29	41	31	36	30	35	40	53	60	43	415
Alla	548	496	490	511	563	525	479	547	507	608	504	5778

Södermanland		Inskrivningsår										
Trafikantgrupp	1988	1989	1990	1991	1992	1993	1994	1995	1996	1997	1998	Alla
Bilister	101	140	120	112	126	113	110	123	154	95	81	1275
Mc/mopedister	47	44	49	40	61	52	38	40	40	41	31	483
Cykl mot mo.fo.	32	32	44	26	46	42	25	28	33	17	9	334
Cykl, ej mot mo.fo.	95	103	95	84	91	97	82	130	117	91	70	1055
Gående	29	33	24	19	24	21	19	26	23	18	20	256
Ospec.	8	11	5	7	7	28	26	16	24	3	4	139
Övriga	13	16	15	20	29	17	26	31	40	32	24	263
Alla	325	379	352	308	384	370	326	394	431	297	239	3805

Östergötland		Inskrivningsår										
Trafikantgrupp	1988	1989	1990	1991	1992	1993	1994	1995	1996	1997	1998	Alla
Bilister	201	230	196	179	187	198	167	167	149	198	183	2055
Mc/mopedister	90	87	82	69	88	83	65	56	41	65	50	776
Cykl mot mo.fo.	57	62	43	61	72	59	39	50	57	30	33	563
Cykl, ej mot mo.fo.	152	158	176	180	204	187	156	141	123	141	157	1775
Gående	43	39	55	41	30	35	22	36	28	32	23	384
Ospec.	5	11	1	7	47	29	21	6	9	10	16	162
Övriga	25	24	31	23	33	41	40	33	21	67	51	389
Alla	573	611	584	560	661	632	510	489	428	543	513	6104

Bilaga 1
Sid 3 (13)

Jönköping	Inskrivningsår											Alla
	1988	1989	1990	1991	1992	1993	1994	1995	1996	1997	1998	
Trafikantgrupp	1988	1989	1990	1991	1992	1993	1994	1995	1996	1997	1998	
Bilister	277	256	229	208	241	230	233	262	235	174	214	2559
Mc/mopedister	85	96	110	111	112	96	97	98	93	58	70	1026
Cykl mot mo.fo.	65	79	59	74	69	57	66	53	50	26	23	621
Cykl, ej mot mo.fo.	121	149	133	121	174	126	164	153	163	105	108	1517
Gående	54	60	36	41	47	41	33	42	45	26	44	469
Ospec.	50	50	44	41	39	27	42	50	29	3	-	375
Övriga	36	34	43	27	28	42	52	36	39	40	40	417
Alla	688	724	654	623	710	619	687	694	654	432	499	6984

Kronoberg	Inskrivningsår											Alla
	1988	1989	1990	1991	1992	1993	1994	1995	1996	1997	1998	
Trafikantgrupp	1988	1989	1990	1991	1992	1993	1994	1995	1996	1997	1998	
Bilister	111	111	120	95	81	75	64	120	131	87	92	1087
Mc/mopedister	40	33	34	37	26	28	30	38	24	21	20	331
Cykl mot mo.fo.	28	45	28	29	34	28	28	25	25	18	9	297
Cykl, ej mot mo.fo.	62	36	49	53	56	53	55	68	56	67	30	585
Gående	17	20	20	17	14	11	12	16	13	20	13	173
Ospec.	10	2	1	7	3	1	3	5	4	7	13	56
Övriga	12	7	12	12	11	11	8	8	9	33	18	141
Alla	280	254	264	250	225	207	200	280	262	253	195	2670

Kalmar	Inskrivningsår											Alla
	1988	1989	1990	1991	1992	1993	1994	1995	1996	1997	1998	
Trafikantgrupp	1988	1989	1990	1991	1992	1993	1994	1995	1996	1997	1998	
Bilister	120	262	211	165	172	169	168	142	166	148	166	1889
Mc/mopedister	58	68	61	57	61	69	59	70	53	49	75	680
Cykl mot mo.fo.	38	57	64	76	64	78	55	59	39	36	31	597
Cykl, ej mot mo.fo.	88	142	121	133	132	123	141	148	147	149	121	1445
Gående	27	25	25	20	15	20	26	20	15	26	30	249
Ospec.	9	8	7	5	7	4	-	2	3	7	5	57
Övriga	13	37	41	28	35	28	47	45	40	49	48	411
Alla	353	599	530	484	486	491	496	486	463	464	476	5328

Gotland	Inskrivningsår											Alla
	1988	1989	1990	1991	1992	1993	1994	1995	1996	1997	1998	
Trafikantgrupp	1988	1989	1990	1991	1992	1993	1994	1995	1996	1997	1998	
Bilister	56	44	49	49	51	33	55	40	40	36	43	496
Mc/mopedister	28	32	24	24	24	29	24	15	27	22	19	268
Cykl mot mo.fo.	12	12	11	13	16	16	11	9	10	9	11	130
Cykl, ej mot mo.fo.	37	34	40	36	36	29	29	40	31	42	45	399
Gående	9	13	12	6	8	4	7	7	5	8	6	85
Ospec.	3	2	5	4	2	2	2	-	4	-	-	24
Övriga	20	26	19	25	14	22	17	32	21	25	24	245
Alla	165	163	160	157	151	135	145	143	138	142	148	1647

Bilaga 1
Sid 4 (13)

Blekinge	Inskrivningsår											Alla
	1988	1989	1990	1991	1992	1993	1994	1995	1996	1997	1998	
Trafikantgrupp	1988	1989	1990	1991	1992	1993	1994	1995	1996	1997	1998	
Bilister	75	84	47	53	54	47	53	33	26	23	33	528
Mc/mopedister	30	30	29	31	28	25	15	31	4	14	22	259
Cykl mot mo.fo.	23	26	29	27	19	13	10	10	2	6	8	173
Cykl, ej mot mo.fo.	39	52	48	44	54	51	54	38	30	24	25	459
Gående	19	25	11	13	9	6	8	5	4	11	6	117
Ospec.	-	-	-	-	27	20	34	22	24	-	-	127
Övriga	13	8	11	10	9	8	14	9	11	7	13	113
Alla	199	225	175	178	200	170	188	148	101	85	107	1776

Skåne	Inskrivningsår											Alla
	1988	1989	1990	1991	1992	1993	1994	1995	1996	1997	1998	
Trafikantgrupp	1988	1989	1990	1991	1992	1993	1994	1995	1996	1997	1998	
Bilister	691	723	663	612	608	502	525	545	506	513	305	6193
Mc/mopedister	252	266	262	238	297	216	202	235	170	222	130	2490
Cykl mot mo.fo.	204	254	235	223	229	200	217	194	180	183	93	2212
Cykl, ej mot mo.fo.	537	425	524	446	528	492	475	478	487	508	225	5125
Gående	143	162	172	130	142	115	123	129	108	91	89	1404
Ospec.	36	44	29	29	25	27	21	20	24	37	3	295
Övriga	145	150	149	140	156	131	124	157	154	174	91	1571
Alla	2008	2024	2034	1818	1985	1683	1687	1758	1629	1728	936	19290

Halland	Inskrivningsår											Alla
	1988	1989	1990	1991	1992	1993	1994	1995	1996	1997	1998	
Trafikantgrupp	1988	1989	1990	1991	1992	1993	1994	1995	1996	1997	1998	
Bilister	144	134	126	74	89	99	100	58	24	128	146	1122
Mc/mopedister	50	70	57	33	54	30	42	28	13	62	39	478
Cykl mot mo.fo.	40	24	35	36	42	46	41	13	8	30	24	339
Cykl, ej mot mo.fo.	97	96	88	57	62	106	103	157	154	144	90	1154
Gående	24	21	23	28	23	19	18	12	2	27	27	224
Ospec.	52	48	7	46	7	2	6	137	150	6	9	470
Övriga	24	24	11	13	8	23	24	30	32	39	30	258
Alla	431	417	347	287	285	325	334	435	383	436	365	4045

Västra Götaland	Inskrivningsår											Alla
	1988	1989	1990	1991	1992	1993	1994	1995	1996	1997	1998	
Trafikantgrupp	1988	1989	1990	1991	1992	1993	1994	1995	1996	1997	1998	
Bilister	785	826	762	805	743	731	800	833	591	670	702	8248
Mc/mopedister	370	418	376	386	409	324	398	391	288	334	277	3971
Cykl mot mo.fo.	212	224	214	192	235	197	244	210	169	150	131	2178
Cykl, ej mot mo.fo.	451	489	436	442	477	477	648	638	589	579	536	5762
Gående	233	210	214	194	178	165	176	160	139	191	142	2002
Ospec.	213	202	160	155	43	28	48	37	372	25	31	1314
Övriga	106	119	154	125	174	160	164	205	166	223	181	1777
Alla	2370	2488	2316	2299	2259	2082	2478	2474	2314	2172	2000	25252

Bilaga 1
Sid 5 (13)

Värmland	Inskrivningsår											
	Trafikantgrupp	1988	1989	1990	1991	1992	1993	1994	1995	1996	1997	1998
Bilister	230	210	216	193	189	204	181	200	168	155	148	2094
Mc/mopedister	65	53	53	74	55	60	39	68	52	56	49	624
Cykl mot mo.fo.	45	29	52	28	37	37	32	42	25	20	17	364
Cykl, ej mot mo.fo.	85	67	79	101	83	105	115	102	99	102	78	1016
Gående	38	44	29	31	22	27	14	24	24	22	16	291
Ospec.	34	13	12	8	5	10	4	4	5	4	4	103
Övriga	17	22	28	23	23	31	37	35	39	34	22	311
Alla	514	438	469	458	414	474	422	475	412	393	334	4803

Örebro	Inskrivningsår											
	Trafikantgrupp	1988	1989	1990	1991	1992	1993	1994	1995	1996	1997	1998
Bilister	159	192	193	154	150	101	136	135	135	222	219	1796
Mc/mopedister	57	60	67	57	71	49	46	50	47	69	55	628
Cykl mot mo.fo.	32	43	40	36	37	38	26	46	21	30	37	386
Cykl, ej mot mo.fo.	125	101	95	97	110	122	108	131	82	188	157	1316
Gående	20	35	34	19	24	19	21	25	22	43	37	299
Ospec.	63	10	12	15	12	16	8	4	9	3	6	158
Övriga	23	14	21	25	19	30	31	19	31	33	40	286
Alla	479	455	462	403	423	375	376	410	347	588	551	4869

Västmanland	Inskrivningsår											
	Trafikantgrupp	1988	1989	1990	1991	1992	1993	1994	1995	1996	1997	1998
Bilister	139	171	147	137	153	82	117	84	88	72	85	1275
Mc/mopedister	45	60	71	59	59	40	41	37	38	18	38	506
Cykl mot mo.fo.	33	61	34	35	31	23	29	27	24	13	12	322
Cykl, ej mot mo.fo.	137	94	102	99	88	117	84	75	74	64	68	1002
Gående	25	27	24	23	31	13	19	16	8	15	16	217
Ospec.	8	7	5	5	7	2	3	3	2	2	11	55
Övriga	18	31	25	16	34	29	25	32	22	8	9	249
Alla	405	451	408	374	403	306	318	274	256	192	239	3626

Dalarna	Inskrivningsår											
	Trafikantgrupp	1988	1989	1990	1991	1992	1993	1994	1995	1996	1997	1998
Bilister	202	200	205	196	167	122	142	16	150	206	196	1802
Mc/mopedister	57	68	75	82	72	54	31	7	56	50	60	612
Cykl mot mo.fo.	34	40	38	41	38	33	20	5	23	19	32	323
Cykl, ej mot mo.fo.	64	67	67	54	76	60	92	76	78	139	119	892
Gående	35	40	30	27	31	14	12	3	22	40	36	290
Ospec.	18	32	18	14	5	17	63	231	7	6	1	412
Övriga	19	13	14	20	13	15	29	11	26	50	44	254
Alla	429	460	447	434	402	315	389	349	362	510	488	4585

Bilaga 1
Sid 6 (13)

Gävleborg	Inskrivningsår											Alla
	1988	1989	1990	1991	1992	1993	1994	1995	1996	1997	1998	
Trafikantgrupp	289	345	291	246	281	245	248	204	218	175	187	2729
Bilister	289	345	291	246	281	245	248	204	218	175	187	2729
Mc/mopedister	92	87	106	92	77	87	71	68	64	61	66	871
Cykl mot mo.fo.	52	61	78	49	42	59	56	39	29	35	20	520
Cykl, ej mot mo.fo.	138	162	154	153	173	159	189	148	169	146	121	1712
Gående	61	47	47	49	38	39	40	36	36	25	34	452
Ospec.	11	6	21	9	14	14	6	4	7	4	4	100
Övriga	24	35	41	24	33	38	51	34	36	45	53	414
Alla	667	743	738	622	658	641	661	533	559	491	485	6798

Västernorrland	Inskrivningsår											Alla
	1988	1989	1990	1991	1992	1993	1994	1995	1996	1997	1998	
Trafikantgrupp	261	251	236	196	176	176	243	232	264	215	251	2501
Bilister	261	251	236	196	176	176	243	232	264	215	251	2501
Mc/mopedister	64	54	56	66	64	59	45	43	52	50	54	607
Cykl mot mo.fo.	25	45	32	33	34	29	27	26	21	13	14	299
Cykl, ej mot mo.fo.	99	88	85	76	65	71	97	84	88	102	84	939
Gående	47	57	46	44	44	26	32	40	32	39	31	438
Ospec.	8	8	7	8	8	14	7	20	20	3	5	108
Övriga	22	29	17	23	13	25	19	25	14	40	60	287
Alla	526	532	479	446	404	400	470	470	491	462	499	5179

Jämtland	Inskrivningsår											Alla
	1988	1989	1990	1991	1992	1993	1994	1995	1996	1997	1998	
Trafikantgrupp	150	181	194	110	126	97	104	85	86	96	94	1323
Bilister	150	181	194	110	126	97	104	85	86	96	94	1323
Mc/mopedister	29	24	27	16	30	9	11	22	19	24	15	226
Cykl mot mo.fo.	7	9	11	11	5	17	10	13	23	7	9	122
Cykl, ej mot mo.fo.	29	34	27	26	33	24	33	26	30	51	44	357
Gående	20	24	20	10	10	9	13	17	9	9	11	152
Ospec.	12	5	7	7	2	8	8	11	8	3	2	73
Övriga	7	11	12	6	16	19	13	15	24	35	23	181
Alla	254	288	298	186	222	183	192	189	199	225	198	2434

Västerbotten	Inskrivningsår											Alla
	1988	1989	1990	1991	1992	1993	1994	1995	1996	1997	1998	
Trafikantgrupp	321	344	341	328	295	280	302	277	230	237	224	3179
Bilister	321	344	341	328	295	280	302	277	230	237	224	3179
Mc/mopedister	82	81	72	68	63	70	70	49	44	43	70	712
Cykl mot mo.fo.	53	50	61	78	74	80	95	84	68	37	25	705
Cykl, ej mot mo.fo.	144	138	136	127	127	132	140	153	131	172	115	1515
Gående	50	32	45	46	41	32	30	31	26	28	36	397
Ospec.	15	20	15	18	16	10	7	19	9	8	4	141
Övriga	35	38	31	31	19	25	41	33	40	44	51	388
Alla	700	703	701	696	635	629	685	646	548	569	525	7037

Bilaga 1
Sid 7 (13)

Norrbotten	Inskrivningsår											Alla
	1988	1989	1990	1991	1992	1993	1994	1995	1996	1997	1998	
Trafikantgrupp												
Bilister	-	-	-	3	192	234	185	253	212	157	147	1383
Mc/mopedister	-	-	-	-	59	40	39	44	36	43	32	293
Cykl mot mo.fo.	-	-	-	-	22	28	23	29	26	24	10	162
Cykl, ej mot mo.fo.	145	116	100	113	95	112	126	124	115	120	95	1261
Gående	-	-	-	1	26	25	20	25	21	39	30	187
Ospec.	461	458	351	374	8	7	4	6	12	3	3	1687
Övriga	7	12	8	10	27	25	21	31	23	45	30	239
Alla	613	586	459	501	429	471	418	512	445	431	347	5212

Hela landet	Inskrivningsår											Alla
	1988	1989	1990	1991	1992	1993	1994	1995	1996	1997	1998	
Trafikantgrupp												
Bilister	5316	5613	5215	4740	4871	4557	4690	4530	4275	4344	4298	52449
Mc/mopedister	1962	1984	1982	1889	2044	1714	1584	1652	1402	1591	1452	19256
Cykl mot mo.fo.	1168	1319	1293	1253	1339	1268	1235	1143	946	827	633	12424
Cykl, ej mot mo.fo.	3084	3058	3064	2900	3187	3201	3478	3471	3267	3514	2748	34972
Gående	1237	1244	1188	1036	995	852	828	871	751	926	875	10803
Ospec.	1087	998	798	834	387	309	346	627	753	155	144	6438
Övriga	701	792	834	738	881	848	951	980	968	1224	1005	9922
Alla	14555	15008	14374	13390	13704	12749	13112	13274	12362	12581	11155	146264

Bilaga 1
Sid 8 (13)

Tabell ii Genomsnittlig vårdtid (dagar) för olika inskrivningslän, trafikantgrupper och inskrivningsår.

Trafikantgrupp	Inskrivningsår											
	1988	1989	1990	1991	1992	1993	1994	1995	1996	1997	1998	Alla
Bilister	11,0	9,3	9,4	9,7	9,2	10,7	9,1	7,9	8,8	7,0	5,6	9,0
Mc/mopedister	7,5	6,6	10,0	7,9	10,7	6,8	6,1	7,1	6,9	7,4	5,6	7,6
Cykl mot mo.fo.	7,0	13,0	7,4	5,7	5,1	5,5	5,8	7,6	10,3	9,1	5,9	7,3
Cykl, ej mot mo.fo.	5,0	4,5	3,8	4,0	4,1	3,9	4,6	3,8	4,0	3,5	3,2	4,0
Gående	18,2	22,1	17,9	17,6	16,4	18,6	15,2	13,9	11,1	10,5	10,3	16,3
Ospec.	21,8	15,9	14,1	13,0	6,4	14,9	4,2	7,4	4,7	5,6	3,3	11,7
Övriga	6,5	8,3	6,3	8,5	6,1	4,0	4,6	4,9	4,2	3,9	3,2	5,5
Alla	10,3	10,2	9,4	9,2	8,3	8,6	7,4	7,1	7,1	6,3	5,5	8,3

Trafikantgrupp	Inskrivningsår											
	1988	1989	1990	1991	1992	1993	1994	1995	1996	1997	1998	Alla
Bilister	16,2	15,8	13,0	11,7	11,3	15,8	10,6	11,3	11,7	10,8	7,7	12,4
Mc/mopedister	16,2	9,5	7,3	8,8	14,3	4,5	16,2	7,6	7,2	6,4	7,0	9,8
Cykl mot mo.fo.	11,3	7,6	4,4	20,9	6,9	10,3	4,2	4,5	9,7	4,6	10,2	8,4
Cykl, ej mot mo.fo.	4,0	4,7	7,0	7,8	4,9	5,7	6,1	5,8	3,9	5,0	4,3	5,4
Gående	22,0	18,9	28,5	16,2	13,2	7,4	10,5	10,2	13,9	7,2	12,0	14,6
Ospec.	24,5	16,9	12,6	10,1	9,9	11,2	5,1	13,0	5,7	4,5	6,4	12,4
Övriga	12,8	5,6	9,1	4,9	8,9	9,4	5,8	7,5	2,8	4,7	5,0	6,4
Alla	14,5	11,7	11,1	11,0	10,1	9,7	8,9	8,2	8,3	7,4	6,9	9,8

Trafikantgrupp	Inskrivningsår											
	1988	1989	1990	1991	1992	1993	1994	1995	1996	1997	1998	Alla
Bilister	10,4	12,8	20,2	14,4	7,7	15,7	10,1	6,8	8,3	6,1	6,8	10,9
Mc/mopedister	14,6	5,3	28,5	10,1	10,7	13,8	12,1	7,3	8,9	3,4	3,9	11,3
Cykl mot mo.fo.	18,5	8,0	10,6	11,4	6,5	8,0	7,2	7,8	3,2	24,1	3,9	9,6
Cykl, ej mot mo.fo.	6,8	5,7	4,4	4,5	7,6	4,5	6,2	3,3	3,7	4,3	3,3	4,9
Gående	23,6	34,0	21,3	20,6	14,6	14,0	28,3	14,5	17,1	14,6	8,9	19,9
Ospec.	9,3	21,5	12,2	13,3	4,3	2,8	9,4	13,5	3,8	1,7	1,3	8,2
Övriga	2,1	4,1	3,5	4,3	6,6	4,2	2,6	2,6	3,2	3,4	2,9	3,6
Alla	11,6	11,3	15,1	10,6	8,3	10,0	9,5	6,2	6,5	6,4	5,0	9,2

Trafikantgrupp	Inskrivningsår											
	1988	1989	1990	1991	1992	1993	1994	1995	1996	1997	1998	Alla
Bilister	14,2	10,8	8,4	8,4	11,5	9,3	9,3	7,0	8,9	4,2	3,7	8,8
Mc/mopedister	9,8	7,9	6,6	5,8	6,9	4,5	9,8	7,7	7,0	6,7	4,8	7,1
Cykl mot mo.fo.	9,8	5,3	6,3	18,0	7,6	4,3	8,2	4,4	5,6	4,6	2,4	7,3
Cykl, ej mot mo.fo.	4,8	6,3	4,6	5,9	3,0	5,3	4,3	3,3	2,8	2,6	3,2	4,3
Gående	24,5	20,7	13,2	15,6	12,2	13,6	12,8	7,0	10,0	7,1	6,3	13,7
Ospec.	3,8	8,6	1,0	94,9	13,2	9,1	13,1	3,0	4,8	10,4	1,9	13,2
Övriga	10,0	5,6	2,6	7,6	5,5	3,7	3,3	3,1	2,4	2,2	2,6	4,0
Alla	11,1	9,0	7,0	9,9	7,7	6,9	7,6	5,4	6,2	4,2	3,5	7,2

Bilaga 1
Sid 9 (13)

Jönköping	Inskrivningsår											
	Trafikantgrupp	1988	1989	1990	1991	1992	1993	1994	1995	1996	1997	1998
Bilister	8,6	11,9	10,6	12,4	10,3	6,7	9,6	8,9	7,6	6,8	6,4	9,1
Mc/mopedister	8,3	6,9	6,5	11,2	6,4	7,2	5,5	5,1	5,2	4,2	5,8	6,7
Cykl mot mo.fo.	6,4	6,7	7,3	8,1	4,9	10,5	5,2	8,2	6,5	9,5	7,3	7,2
Cykl, ej mot mo.fo.	3,8	6,7	6,9	6,1	4,9	4,4	4,2	4,9	5,3	3,9	3,1	5,0
Gående	11,8	23,0	16,5	27,4	20,3	19,3	19,5	13,6	14,4	9,3	10,2	17,1
Ospec.	6,4	14,3	18,9	10,8	6,8	24,9	7,1	7,9	15,5	2,0	-	11,7
Övriga	3,7	5,4	6,6	6,1	2,8	2,9	3,6	15,3	2,5	9,1	2,3	5,4
Alla	7,4	10,4	9,5	11,1	8,0	8,0	7,2	8,0	7,1	6,2	5,6	8,2

Kronoberg	Inskrivningsår											
	Trafikantgrupp	1988	1989	1990	1991	1992	1993	1994	1995	1996	1997	1998
Bilister	10,7	10,1	8,6	10,5	9,3	13,1	11,0	7,1	4,7	5,6	5,6	8,5
Mc/mopedister	8,6	8,4	8,0	4,9	10,2	9,8	14,0	6,2	5,8	7,5	5,0	8,1
Cykl mot mo.fo.	8,2	9,1	7,6	10,2	5,0	8,9	18,7	8,6	5,6	3,6	2,8	8,5
Cykl, ej mot mo.fo.	3,7	4,7	6,5	5,7	4,1	4,1	5,2	4,0	5,6	5,6	5,4	4,9
Gående	13,0	15,1	22,4	30,4	17,9	7,8	18,1	14,1	20,8	9,1	19,5	17,2
Ospec.	40,7	1,5	4,0	8,7	16,0	2,0	4,0	3,4	8,5	6,6	1,8	11,8
Övriga	7,1	3,9	3,2	4,1	9,5	12,7	2,5	1,9	3,4	2,4	3,3	4,6
Alla	9,7	9,1	8,8	9,6	8,1	9,4	10,9	6,5	5,9	5,5	5,9	8,1

Kalmar	Inskrivningsår											
	Trafikantgrupp	1988	1989	1990	1991	1992	1993	1994	1995	1996	1997	1998
Bilister	12,6	6,2	9,9	8,4	7,7	9,3	6,6	6,6	5,4	7,0	4,7	7,5
Mc/mopedister	8,5	10,0	7,9	6,4	7,0	8,0	7,2	5,7	12,6	9,0	4,3	7,7
Cykl mot mo.fo.	20,4	6,6	8,7	8,2	3,7	9,9	5,1	8,5	9,4	8,8	7,1	8,4
Cykl, ej mot mo.fo.	6,9	2,8	5,4	3,6	4,0	4,1	4,0	5,0	4,4	2,9	3,1	4,1
Gående	25,3	14,0	38,5	7,5	17,2	27,9	18,0	19,0	14,8	11,5	4,1	17,9
Ospec.	5,2	8,4	1,4	23,0	3,4	2,3	-	5,0	6,3	2,3	2,8	5,8
Övriga	4,0	2,9	3,9	3,0	3,6	4,3	3,0	2,5	2,7	2,8	2,9	3,1
Alla	11,8	6,0	9,3	6,6	6,0	8,3	6,0	6,3	6,3	5,8	4,1	6,9

Gotland	Inskrivningsår											
	Trafikantgrupp	1988	1989	1990	1991	1992	1993	1994	1995	1996	1997	1998
Bilister	7,4	10,9	5,7	17,6	13,5	3,2	8,8	5,9	11,6	6,1	8,0	9,2
Mc/mopedister	4,1	6,8	20,0	11,5	5,8	6,8	14,5	3,4	3,8	1,8	5,7	7,7
Cykl mot mo.fo.	5,3	8,8	6,1	2,2	7,9	10,7	22,1	6,1	1,2	1,4	9,5	7,6
Cykl, ej mot mo.fo.	7,0	3,8	7,3	13,5	2,1	2,2	3,1	3,3	2,2	1,9	1,6	4,4
Gående	43,2	9,5	9,3	2,0	3,1	18,8	10,6	20,0	20,6	8,8	10,7	14,0
Ospec.	13,3	2,5	9,6	6,3	2,0	11,0	8,5	-	1,8	-	-	7,0
Övriga	3,6	1,9	5,9	2,0	9,9	3,2	3,5	2,3	1,8	3,1	2,1	3,2
Alla	8,2	6,8	8,7	11,1	7,9	5,2	9,1	4,8	5,7	3,5	5,0	7,0

Bilaga 1
Sid 10 (13)

Blekinge	Inskrivningsår											
	Trafikantgrupp	1988	1989	1990	1991	1992	1993	1994	1995	1996	1997	1998
Bilister	7,1	8,5	11,2	6,7	7,6	14,7	8,0	7,2	6,4	14,5	11,7	9,1
Mc/mopedister	11,0	9,0	10,2	5,2	21,3	8,5	4,7	4,3	2,0	7,9	5,2	8,9
Cykl mot mo.fo.	8,1	3,8	7,7	7,0	3,6	5,0	3,3	13,2	2,5	5,2	16,8	6,7
Cykl, ej mot mo.fo.	4,9	3,3	3,6	5,3	3,9	4,1	3,6	5,1	2,5	10,0	4,4	4,4
Gående	18,3	7,4	41,0	29,5	13,8	4,2	36,5	4,4	4,3	5,8	11,0	16,9
Ospec.	-	-	-	-	8,6	13,1	9,8	9,9	8,5	-	-	9,8
Övriga	2,7	2,9	2,9	1,4	2,7	2,6	3,4	1,6	5,5	1,6	1,8	2,7
Alla	8,2	6,5	9,7	7,5	8,3	8,7	7,4	6,4	5,3	9,3	7,8	7,8

Skåne	Inskrivningsår											
	Trafikantgrupp	1988	1989	1990	1991	1992	1993	1994	1995	1996	1997	1998
Bilister	8,8	10,0	10,8	9,9	9,4	10,7	10,7	11,4	7,6	6,9	6,3	9,5
Mc/mopedister	10,5	6,2	10,6	9,0	9,3	8,5	8,1	7,2	6,6	7,8	10,0	8,6
Cykl mot mo.fo.	8,5	7,5	11,1	11,9	9,2	5,9	7,6	8,7	11,4	6,0	3,2	8,6
Cykl, ej mot mo.fo.	4,8	4,5	4,8	6,8	4,5	4,7	5,0	4,3	3,7	4,0	3,4	4,6
Gående	18,7	22,6	21,5	20,3	17,9	19,8	12,7	14,4	10,6	15,5	7,4	17,2
Ospec.	20,9	7,9	8,6	5,5	9,8	14,5	6,3	6,8	5,0	6,1	1,0	9,4
Övriga	10,1	5,9	8,0	7,9	4,4	5,7	3,0	4,8	4,7	3,5	3,7	5,7
Alla	8,9	8,7	9,9	9,8	8,3	8,4	7,9	8,2	6,6	6,2	5,6	8,2

Halland	Inskrivningsår											
	Trafikantgrupp	1988	1989	1990	1991	1992	1993	1994	1995	1996	1997	1998
Bilister	14,3	10,3	10,2	12,7	9,3	15,2	6,6	3,7	9,7	8,0	5,9	9,8
Mc/mopedister	9,7	10,0	9,0	10,6	18,4	10,7	5,6	4,8	3,7	6,6	3,9	9,1
Cykl mot mo.fo.	8,8	16,0	16,8	20,2	9,7	10,3	8,1	3,5	9,8	5,0	6,5	10,9
Cykl, ej mot mo.fo.	7,5	5,4	5,3	9,6	6,6	5,8	4,3	3,3	5,0	3,4	2,7	5,0
Gående	21,6	40,5	18,8	28,5	17,2	11,1	11,2	10,0	4,0	12,4	11,2	18,6
Ospec.	10,8	15,5	5,6	13,9	5,3	4,0	16,5	9,0	6,4	1,2	11,6	9,4
Övriga	6,4	3,3	3,5	10,2	12,5	3,5	7,3	11,9	3,6	3,0	1,3	5,4
Alla	11,3	11,2	9,7	14,4	11,1	9,9	6,4	6,0	5,8	5,8	5,1	8,6

Västra Götaland	Inskrivningsår											
	Trafikantgrupp	1988	1989	1990	1991	1992	1993	1994	1995	1996	1997	1998
Bilister	12,3	10,8	9,8	9,9	11,9	9,8	7,6	8,3	9,0	9,0	5,6	9,5
Mc/mopedister	10,8	14,4	10,8	9,4	7,9	12,0	8,9	6,6	6,4	6,6	6,2	9,2
Cykl mot mo.fo.	10,3	6,6	7,6	7,8	7,7	7,0	5,5	5,7	4,9	5,1	5,9	6,8
Cykl, ej mot mo.fo.	5,9	5,0	5,1	5,8	5,1	4,2	3,5	3,6	3,0	3,9	3,2	4,3
Gående	20,9	22,1	22,4	15,1	18,2	14,8	13,7	11,5	11,2	10,5	8,1	15,9
Ospec.	10,0	13,6	8,0	13,9	9,6	22,3	6,6	4,7	7,1	3,8	7,9	9,8
Övriga	6,8	7,1	6,4	8,0	8,1	3,2	2,8	3,4	4,2	4,6	2,7	5,0
Alla	11,1	10,9	9,7	9,5	9,5	8,6	6,6	6,3	6,3	6,6	5,0	8,2

Bilaga 1
Sid 11 (13)

Värmland	Inskrivningsår											
	Trafikantgrupp	1988	1989	1990	1991	1992	1993	1994	1995	1996	1997	1998
Bilister	11,5	10,6	10,9	7,9	9,0	7,8	9,4	6,1	8,5	8,0	6,6	8,9
Mc/mopedister	7,4	9,9	7,0	9,0	3,7	5,2	17,7	8,0	6,3	5,5	5,3	7,5
Cykl mot mo.fo.	5,5	22,5	8,7	16,4	8,8	4,4	4,6	7,4	5,2	5,4	1,4	8,3
Cykl, ej mot mo.fo.	5,7	10,2	9,7	6,1	5,0	4,0	3,9	4,1	4,4	3,9	5,0	5,4
Gående	23,0	19,1	19,7	14,7	19,0	16,1	21,1	7,1	13,0	3,5	7,8	15,7
Ospec.	5,1	8,8	12,4	10,8	4,0	1,4	14,5	6,3	6,8	5,3	4,3	6,9
Övriga	6,3	9,3	9,4	7,6	2,8	3,0	4,1	1,5	3,4	3,3	2,1	4,5
Alla	9,7	12,0	10,5	8,7	7,6	6,4	8,3	5,8	6,8	5,7	5,5	8,0

Örebro	Inskrivningsår											
	Trafikantgrupp	1988	1989	1990	1991	1992	1993	1994	1995	1996	1997	1998
Bilister	15,3	15,9	17,2	15,3	11,4	12,8	9,9	8,4	6,8	4,2	4,0	10,8
Mc/mopedister	8,8	10,7	13,9	14,1	11,5	7,3	9,5	8,3	5,0	3,8	4,9	9,0
Cykl mot mo.fo.	18,1	4,6	11,2	9,2	10,3	12,2	12,1	8,0	9,5	6,0	5,2	9,5
Cykl, ej mot mo.fo.	8,7	5,1	7,2	9,7	11,3	8,1	6,5	4,1	6,5	3,9	3,3	6,5
Gående	33,4	18,9	26,9	38,9	20,6	13,1	9,5	11,0	19,3	6,0	8,1	17,3
Ospec.	12,1	9,0	15,7	11,2	7,3	8,3	22,5	11,0	1,9	2,7	1,3	10,7
Övriga	6,5	7,6	4,1	4,5	13,4	7,1	2,6	3,3	3,5	4,8	5,8	5,5
Alla	12,9	11,6	14,2	13,5	11,8	9,9	8,7	6,9	7,0	4,3	4,4	9,4

Västmanland	Inskrivningsår											
	Trafikantgrupp	1988	1989	1990	1991	1992	1993	1994	1995	1996	1997	1998
Bilister	9,8	14,4	12,7	11,0	15,8	13,5	11,9	8,9	13,4	14,5	10,6	12,5
Mc/mopedister	8,3	8,8	16,6	9,5	4,5	10,3	4,6	10,4	7,8	4,6	11,5	9,3
Cykl mot mo.fo.	8,2	12,5	12,4	7,4	10,3	13,4	5,3	8,7	2,9	9,1	6,8	9,3
Cykl, ej mot mo.fo.	7,8	8,1	7,5	8,5	5,7	6,6	7,0	5,9	5,6	7,1	6,2	7,0
Gående	8,4	13,1	20,5	27,2	17,5	8,2	16,0	16,8	31,9	9,5	15,9	16,4
Ospec.	15,0	12,4	2,4	6,4	68,0	6,0	45,7	0,7	8,5	1,0	9,5	18,2
Övriga	15,5	8,5	4,1	10,4	3,1	3,9	4,5	2,1	4,4	3,9	2,7	5,5
Alla	9,1	11,6	11,8	10,7	11,5	9,3	9,1	7,8	9,1	9,8	9,3	10,1

Dalarna	Inskrivningsår											
	Trafikantgrupp	1988	1989	1990	1991	1992	1993	1994	1995	1996	1997	1998
Bilister	14,1	9,9	7,4	9,3	8,8	13,1	7,5	19,9	7,6	5,1	5,9	8,9
Mc/mopedister	8,0	13,1	10,5	6,7	6,0	6,2	12,2	2,9	8,5	4,1	4,7	7,9
Cykl mot mo.fo.	18,6	11,2	7,8	13,8	7,9	8,2	10,2	2,2	6,8	11,2	2,9	9,9
Cykl, ej mot mo.fo.	10,5	4,6	5,4	4,5	4,8	4,4	3,5	5,1	3,3	3,5	1,7	4,3
Gående	24,6	30,6	13,6	21,6	28,1	24,8	7,1	2,3	10,7	10,6	7,0	18,3
Ospec.	11,9	15,5	7,8	13,6	2,6	13,6	21,2	8,4	9,4	2,3	1,0	11,3
Övriga	5,5	10,2	8,4	13,3	2,9	4,0	4,2	4,1	4,7	3,1	2,8	5,1
Alla	13,5	11,9	8,1	9,7	8,7	9,8	9,0	7,8	6,8	5,0	4,3	8,5

Bilaga 1
Sid 12 (13)

Gävleborg	Inskrivningsår											
	Trafikantgrupp	1988	1989	1990	1991	1992	1993	1994	1995	1996	1997	1998
Bilister	11,2	10,0	8,5	10,7	17,0	7,4	6,5	5,1	10,5	8,1	7,1	9,6
Mc/mopedister	8,8	8,6	10,5	6,9	9,6	9,4	6,0	8,4	6,7	5,0	5,4	8,0
Cykl mot mo.fo.	17,2	11,6	6,0	9,2	5,5	7,1	5,1	13,7	4,8	7,4	3,6	8,6
Cykl, ej mot mo.fo.	4,5	4,4	5,8	3,5	5,1	3,9	4,0	3,4	2,9	4,1	3,3	4,1
Gående	28,8	18,7	17,9	15,8	13,9	21,6	10,8	15,8	18,1	12,2	15,8	17,9
Ospec.	6,8	53,7	17,8	4,6	7,1	14,8	1,5	1,0	3,9	1,0	3,3	11,8
Övriga	16,6	5,7	6,9	10,4	4,0	3,7	5,3	4,8	2,9	2,9	3,1	5,4
Alla	11,7	9,4	8,7	8,6	11,2	7,6	5,7	6,3	7,4	6,1	5,9	8,2

Västernorrland	Inskrivningsår											
	Trafikantgrupp	1988	1989	1990	1991	1992	1993	1994	1995	1996	1997	1998
Bilister	8,6	6,5	9,0	7,8	8,2	6,3	9,3	8,4	8,7	9,5	7,0	8,1
Mc/mopedister	10,4	8,4	5,6	4,4	3,5	4,6	5,2	4,0	11,2	3,5	3,7	5,9
Cykl mot mo.fo.	5,1	10,1	5,2	7,0	3,6	6,2	13,4	4,7	2,9	7,0	6,9	6,7
Cykl, ej mot mo.fo.	4,5	3,0	4,0	2,9	4,0	2,7	2,1	4,0	2,4	2,8	3,9	3,3
Gående	13,7	12,5	20,0	16,4	22,0	17,1	11,9	10,2	15,4	5,9	10,0	14,2
Ospec.	5,4	5,4	8,1	55,0	27,4	9,8	12,4	8,3	13,6	7,0	6,0	14,0
Övriga	2,7	6,3	4,4	3,5	6,8	1,5	5,8	2,0	4,0	4,6	3,0	3,9
Alla	8,1	7,0	8,3	7,9	8,2	5,9	7,7	6,8	8,1	6,5	5,8	7,3

Jämtland	Inskrivningsår											
	Trafikantgrupp	1988	1989	1990	1991	1992	1993	1994	1995	1996	1997	1998
Bilister	17,5	15,6	15,0	13,4	12,4	13,5	15,4	12,4	17,6	10,2	9,3	14,1
Mc/mopedister	11,4	11,6	16,2	4,6	11,6	8,4	9,6	4,1	7,6	23,3	6,7	11,3
Cykl mot mo.fo.	9,1	4,0	36,0	6,8	7,6	6,8	3,3	7,9	4,3	2,4	2,9	8,2
Cykl, ej mot mo.fo.	6,9	8,3	7,9	7,1	6,9	5,8	4,1	4,5	4,7	7,2	3,4	6,0
Gående	39,0	16,8	14,2	23,0	54,1	22,0	15,1	14,6	6,2	4,9	15,4	20,7
Ospec.	11,2	10,2	19,1	25,3	6,0	8,4	20,8	10,1	5,3	29,7	15,5	13,9
Övriga	9,0	5,3	8,6	5,5	9,6	12,6	5,2	6,8	4,5	5,7	4,5	6,8
Alla	16,5	13,6	15,0	12,1	13,0	11,7	12,0	9,7	10,6	10,0	7,3	12,2

Västerbotten	Inskrivningsår											
	Trafikantgrupp	1988	1989	1990	1991	1992	1993	1994	1995	1996	1997	1998
Bilister	10,8	10,9	7,5	8,1	10,7	8,5	6,9	6,1	7,0	7,4	5,8	8,3
Mc/mopedister	7,1	8,8	7,8	7,4	9,3	9,7	8,6	6,4	5,2	3,6	5,3	7,4
Cykl mot mo.fo.	6,6	9,4	5,9	4,9	7,0	8,7	3,4	6,8	5,3	5,2	7,8	6,3
Cykl, ej mot mo.fo.	5,0	4,0	5,2	3,9	4,2	4,5	4,3	3,9	4,0	3,9	3,4	4,2
Gående	17,4	23,6	10,3	15,6	17,6	11,4	12,6	20,1	17,2	14,5	8,9	15,3
Ospec.	18,5	15,4	6,5	12,8	3,8	6,5	7,3	16,3	5,1	7,4	17,5	11,2
Övriga	6,6	9,0	3,7	4,3	4,1	3,1	5,8	3,2	4,6	7,0	7,5	5,6
Alla	9,3	9,8	6,9	7,3	8,9	7,7	6,2	6,5	6,2	6,3	5,8	7,4

Bilaga 1
Sid 13 (13)

Norrbotten	Inskrivningsår											
	1988	1989	1990	1991	1992	1993	1994	1995	1996	1997	1998	Alla
Trafikantgrupp												
Bilister	-	-	-	41,3	8,5	6,7	5,2	4,8	6,3	4,9	6,5	6,2
Mc/mopedister	-	-	-	-	4,9	6,4	13,3	7,2	5,9	7,9	8,9	7,6
Cykl mot mo.fo.	-	-	-	-	10,2	8,3	5,4	3,2	6,9	3,5	4,8	6,1
Cykl, ej mot mo.fo.	6,1	4,9	5,9	5,3	4,8	3,6	4,2	3,9	4,0	3,5	4,1	4,6
Gående	-	-	-	2,0	10,3	15,7	14,6	11,6	8,1	12,4	8,2	11,5
Ospec.	11,7	9,7	7,7	8,9	5,0	9,6	9,5	5,2	3,2	5,7	8,3	9,6
Övriga	4,7	3,3	1,8	2,5	5,1	3,0	5,8	3,5	3,7	3,7	3,6	3,8
Alla	10,3	8,6	7,2	8,1	7,1	6,3	6,2	4,9	5,6	5,3	5,9	7,0

Hela landet	Inskrivningsår											
	1988	1989	1990	1991	1992	1993	1994	1995	1996	1997	1998	Alla
Trafikantgrupp												
Bilister	11,4	10,7	10,4	10,2	10,6	10,1	8,8	8,1	8,5	7,5	6,1	9,4
Mc/mopedister	9,7	9,4	10,4	8,5	8,9	8,4	8,7	6,8	6,9	6,5	6,1	8,4
Cykl mot mo.fo.	10,0	8,7	8,7	10,0	7,2	7,6	6,6	7,2	7,1	6,6	5,5	7,9
Cykl, ej mot mo.fo.	5,6	5,0	5,3	5,8	4,9	4,6	4,4	4,1	3,8	3,9	3,4	4,6
Gående	20,4	21,2	20,1	18,6	17,7	16,4	14,4	12,9	12,9	10,4	9,5	16,4
Ospec.	12,1	11,9	9,6	12,0	9,5	12,5	11,4	8,5	7,0	5,5	5,7	10,3
Övriga	7,6	6,3	6,2	7,0	6,0	4,4	4,0	4,5	3,9	4,0	3,3	5,0
Alla	10,5	9,9	9,7	9,6	8,9	8,3	7,5	6,9	6,8	6,2	5,4	8,3

Bilaga 2

Vägfikolycksfall:

Antal skadefall och genomsnittlig vårdtid 1988–1998.

Fördelning på trafikantgrupp, åldersklass och inskrivningsår.

Bilaga 2
Sid 2 (7)

Tabell i Antal skadefall fördelade på trafikantgrupp, åldersklass och inskrivningsår.

Bilister	Inskrivningsår											alla
	Ålder	1988	1989	1990	1991	1992	1993	1994	1995	1996	1997	
0-6	81	88	79	95	86	102	88	96	86	88	86	975
7-14	159	158	156	162	140	162	153	163	150	139	121	1663
15-17	285	333	278	242	226	182	170	177	177	164	143	2377
18-19	552	677	523	414	380	291	290	282	271	300	265	4245
20-24	1067	1108	938	789	738	657	602	608	610	577	575	8269
25-34	883	950	991	910	936	881	889	834	823	850	837	9784
35-44	709	706	701	668	670	622	711	653	623	604	641	7308
45-54	511	531	538	507	567	599	641	591	548	560	553	6146
55-64	418	387	363	330	407	371	454	397	389	398	417	4331
65-74	405	403	394	386	422	398	402	413	305	342	318	4188
>=75	246	272	254	237	299	292	290	316	293	322	342	3163
alla	5316	5613	5215	4740	4871	4557	4690	4530	4275	4344	4298	52449

Motorcyklister/mopedister	Inskrivningsår											alla
	Ålder	1988	1989	1990	1991	1992	1993	1994	1995	1996	1997	
0-6	4	14	6	7	15	10	18	7	7	13	10	111
7-14	178	184	196	202	230	205	191	171	140	181	163	2041
15-17	584	672	597	540	584	448	413	450	335	315	299	5237
18-19	185	147	168	160	147	107	76	99	77	73	58	1297
20-24	431	382	372	291	324	258	243	231	227	240	183	3182
25-34	250	284	311	322	320	326	279	324	284	336	317	3353
35-44	156	129	142	154	209	168	160	144	124	192	164	1742
45-54	61	62	71	83	100	98	99	112	119	146	141	1092
55-64	50	47	48	47	51	49	42	52	34	49	65	534
65-74	38	31	34	50	35	27	41	36	30	22	35	379
>=75	25	32	37	33	29	18	22	26	25	24	17	288
alla	1962	1984	1982	1889	2044	1714	1584	1652	1402	1591	1452	19256

Cyklister mot motorfordon	Inskrivningsår											alla
	Ålder	1988	1989	1990	1991	1992	1993	1994	1995	1996	1997	
0-6	78	76	62	51	71	54	58	59	52	31	15	607
7-14	234	286	258	247	253	217	230	204	150	120	115	2314
15-17	75	113	81	76	72	63	84	81	61	54	39	799
18-19	33	23	39	27	31	43	34	37	20	30	26	343
20-24	67	75	82	83	80	73	74	76	72	68	48	798
25-34	88	104	104	107	129	141	147	120	103	108	65	1216
35-44	106	117	117	126	138	128	145	115	102	81	64	1239
45-54	110	135	131	120	119	134	142	119	116	97	79	1302
55-64	126	115	147	137	159	128	113	117	94	85	69	1290
65-74	122	152	143	142	145	163	113	110	84	72	44	1290
>=75	129	123	129	137	142	124	95	105	92	81	69	1226
alla	1168	1319	1293	1253	1339	1268	1235	1143	946	827	633	12424

Bilaga 2
Sid 3 (7)

Cyklister, ej mot motorfordon		Inskrivningsår										
Ålder	1988	1989	1990	1991	1992	1993	1994	1995	1996	1997	1998	alla
0-6	368	359	377	331	315	307	319	330	346	264	225	3541
7-14	824	865	736	693	732	714	720	748	719	722	602	8075
15-17	187	181	177	148	140	131	165	167	163	175	120	1754
18-19	50	45	51	51	57	56	74	76	69	87	55	671
20-24	107	125	113	159	176	151	173	197	129	188	143	1661
25-34	202	221	227	214	264	292	324	350	313	350	264	3021
35-44	289	251	255	251	289	323	322	363	324	356	286	3309
45-54	229	242	284	263	328	328	429	402	363	424	328	3620
55-64	254	253	276	267	292	296	326	270	253	296	261	3044
65-74	282	284	314	284	320	317	327	287	293	326	217	3251
>=75	292	232	254	239	274	286	299	281	295	326	247	3025
alla	3084	3058	3064	2900	3187	3201	3478	3471	3267	3514	2748	34972

Gående		Inskrivningsår										
Ålder	1988	1989	1990	1991	1992	1993	1994	1995	1996	1997	1998	alla
0-6	60	86	82	61	67	55	66	61	51	89	70	748
7-14	141	163	148	124	107	105	118	112	94	110	99	1321
15-17	87	74	57	47	51	47	43	53	46	39	39	583
18-19	45	42	36	25	27	24	30	26	27	26	23	331
20-24	95	97	73	71	68	56	49	51	46	46	41	693
25-34	93	83	101	80	93	79	84	84	74	76	86	933
35-44	92	103	82	80	80	65	49	65	62	57	70	805
45-54	96	96	109	65	76	68	66	79	63	99	82	899
55-64	119	107	108	118	97	78	58	74	69	70	59	957
65-74	160	187	163	143	135	109	102	117	82	107	103	1408
>=75	249	206	229	222	194	166	163	149	137	207	203	2125
alla	1237	1244	1188	1036	995	852	828	871	751	926	875	10803

Ospecificerade		Inskrivningsår										
Ålder	1988	1989	1990	1991	1992	1993	1994	1995	1996	1997	1998	alla
0-6	28	24	25	19	6	8	11	21	17	8	7	174
7-14	68	76	60	66	20	20	22	35	48	18	15	448
15-17	117	84	74	66	22	24	32	65	55	5	11	555
18-19	96	95	60	62	19	11	17	26	43	3	1	433
20-24	169	147	106	115	60	36	30	72	97	18	11	861
25-34	142	164	122	137	77	56	61	95	154	27	17	1052
35-44	133	99	101	103	40	60	32	74	81	15	19	757
45-54	93	96	71	88	49	31	56	84	90	23	22	703
55-64	93	75	68	60	34	27	28	56	55	15	15	526
65-74	91	72	67	59	33	19	34	52	67	8	10	512
>=75	57	66	44	59	27	17	23	47	46	15	16	417
alla	1087	998	798	834	387	309	346	627	753	155	144	6438

Bilaga 2
Sid 4 (7)

Övriga Ålder	Inskrivningsår											alla
	1988	1989	1990	1991	1992	1993	1994	1995	1996	1997	1998	
0-6	22	22	28	25	29	33	23	29	26	24	19	280
7-14	206	254	254	202	217	214	242	254	252	313	279	2687
15-17	75	97	100	84	107	90	90	102	90	132	104	1071
18-19	49	43	45	44	29	30	47	52	48	66	62	515
20-24	66	96	98	75	96	104	103	99	101	137	100	1075
25-34	85	95	114	108	136	152	172	185	166	182	167	1562
35-44	72	70	74	69	116	88	113	119	112	167	133	1133
45-54	43	50	57	59	62	67	82	61	75	110	78	744
55-64	25	28	22	27	24	23	35	35	49	54	37	359
65-74	30	21	20	19	29	23	20	24	28	20	21	255
>=75	28	16	22	26	36	24	24	20	21	19	5	241
alla	701	792	834	738	881	848	951	980	968	1224	1005	9922

Alla trafikanter Ålder	Inskrivningsår											alla
	1988	1989	1990	1991	1992	1993	1994	1995	1996	1997	1998	
0-6	641	669	659	589	589	569	583	603	585	517	432	6436
7-14	1810	1986	1808	1696	1699	1637	1676	1687	1553	1603	1394	18549
15-17	1410	1554	1364	1203	1202	985	997	1095	927	884	755	12376
18-19	1010	1072	922	783	690	562	568	598	555	585	490	7835
20-24	2002	2030	1782	1583	1542	1335	1274	1334	1282	1274	1101	16539
25-34	1743	1901	1970	1878	1955	1927	1956	1992	1917	1929	1753	20921
35-44	1557	1475	1472	1451	1542	1454	1532	1533	1428	1472	1377	16293
45-54	1143	1212	1261	1185	1301	1325	1515	1448	1374	1459	1283	14506
55-64	1085	1012	1032	986	1064	972	1056	1001	943	967	923	11041
65-74	1128	1150	1135	1083	1119	1056	1039	1039	889	897	748	11283
>=75	1026	947	969	953	1001	927	916	944	909	994	899	10485
alla	14555	15008	14374	13390	13704	12749	13112	13274	12362	12581	11155	146264

Bilaga 2
Sid 5 (7)

Tabell ii Genomsnittlig vårdtid (dagar) för olika trafikantgrupper, åldersklasser och inskrivningsår.

Bilister	Inskrivningsår											alla
	Ålder	1988	1989	1990	1991	1992	1993	1994	1995	1996	1997	
0-6	4,7	4,5	4,5	8,2	6,4	4,5	4,6	4,6	5,3	2,9	3,9	4,9
7-14	7,7	6,9	7,8	6,5	4,8	5,6	4,1	5,6	6,1	3,7	2,8	5,7
15-17	7,8	6,6	6,4	6,5	5,5	4,7	7,9	5,0	4,5	5,3	4,3	6,1
18-19	7,8	8,3	10,0	9,8	7,4	6,0	5,3	5,8	6,6	4,4	3,2	7,3
20-24	8,5	8,2	7,6	9,0	8,8	8,1	6,9	6,4	5,7	7,5	4,5	7,6
25-34	10,7	9,5	9,3	7,3	9,3	9,8	8,1	6,7	7,8	7,8	5,8	8,4
35-44	13,1	11,4	12,2	12,6	12,3	9,4	8,3	7,2	9,3	7,0	5,9	10,0
45-54	12,0	14,5	12,2	10,9	13,1	10,8	9,2	8,6	9,5	8,5	8,1	10,6
55-64	15,2	15,0	13,1	10,8	10,7	11,4	9,9	9,6	10,8	8,1	5,8	10,9
65-74	16,2	13,4	14,7	12,9	13,8	15,4	12,7	13,8	12,2	9,9	8,9	13,2
>=75	23,8	20,2	14,7	18,9	18,1	18,1	15,2	12,3	12,0	9,2	9,3	15,2
alla	11,4	10,7	10,4	10,2	10,6	10,1	8,8	8,1	8,5	7,5	6,1	9,4

Motorcyklister/mopedister	Inskrivningsår											alla
	Ålder	1988	1989	1990	1991	1992	1993	1994	1995	1996	1997	
0-6	12,3	5,6	2,5	6,7	6,3	1,9	3,9	4,4	4,0	1,7	2,3	4,3
7-14	6,7	7,3	6,2	6,7	6,7	6,6	5,5	3,5	3,8	2,5	3,9	5,5
15-17	8,3	7,3	8,5	7,0	6,2	7,7	6,5	5,0	4,5	3,6	5,8	6,7
18-19	9,0	11,6	9,6	6,5	13,1	10,4	4,4	5,9	6,7	3,5	3,9	8,5
20-24	10,5	9,5	11,3	9,9	9,0	7,3	12,2	9,3	6,0	7,5	5,9	9,2
25-34	7,6	7,8	11,4	8,3	8,9	8,5	8,7	6,4	7,3	7,9	5,7	8,0
35-44	10,2	10,2	12,6	9,3	8,1	7,9	9,7	7,0	11,4	9,1	7,1	9,2
45-54	15,8	13,5	12,3	8,9	9,5	9,5	11,3	8,9	9,3	8,4	8,5	10,0
55-64	10,1	23,1	11,1	12,4	24,6	8,3	12,0	8,8	13,4	11,5	7,0	12,8
65-74	24,2	22,1	27,6	14,7	20,4	24,3	20,4	14,4	10,4	12,4	9,5	18,3
>=75	32,6	29,9	23,3	24,3	23,3	27,0	12,8	20,2	15,2	10,7	9,6	21,6
alla	9,7	9,4	10,4	8,5	8,9	8,4	8,7	6,8	6,9	6,5	6,1	8,4

Cyklister mot motorfordon	Inskrivningsår											alla
	Ålder	1988	1989	1990	1991	1992	1993	1994	1995	1996	1997	
0-6	2,6	3,8	4,3	5,1	3,7	3,9	2,5	1,8	1,8	4,0	1,8	3,3
7-14	5,7	4,9	4,1	4,1	4,1	3,4	2,7	3,6	3,0	3,6	4,0	4,0
15-17	2,8	3,1	4,4	5,0	4,0	3,1	5,3	6,3	5,9	5,1	3,3	4,4
18-19	2,5	3,5	2,6	3,9	9,7	1,9	7,2	2,7	5,3	2,3	2,0	3,9
20-24	5,1	8,5	4,3	4,2	4,1	4,7	5,5	2,8	7,5	3,0	2,8	4,8
25-34	11,6	4,9	5,0	9,8	4,6	4,5	4,6	4,0	3,3	3,7	2,7	5,3
35-44	14,7	12,1	7,8	10,8	8,1	4,1	4,5	3,9	4,3	8,4	4,0	7,6
45-54	7,6	6,9	10,3	8,1	7,1	7,6	4,9	10,2	9,0	8,1	7,6	7,9
55-64	13,9	8,9	10,5	14,9	9,3	12,8	7,6	10,1	9,6	9,9	8,9	10,8
65-74	15,5	12,8	13,9	14,6	10,4	12,2	17,8	13,3	11,8	10,6	6,9	13,1
>=75	19,4	23,9	21,7	21,6	13,3	18,1	14,8	16,9	16,1	10,6	10,3	17,6
alla	10,0	8,7	8,7	10,0	7,2	7,6	6,6	7,2	7,1	6,6	5,5	7,9

Bilaga 2
Sid 6 (7)

Cyklister, ej mot motorfordon				Inskrivningsår								
Ålder	1988	1989	1990	1991	1992	1993	1994	1995	1996	1997	1998	alla
0-6	2,8	2,6	2,5	3,0	2,4	2,4	2,5	2,9	1,9	1,9	1,9	2,5
7-14	2,2	2,2	2,2	2,4	2,3	2,2	2,4	1,9	1,9	2,0	1,7	2,1
15-17	2,1	2,0	2,4	3,8	2,3	1,9	1,4	2,1	3,1	1,8	1,3	2,2
18-19	3,0	2,2	2,5	2,2	1,9	2,8	2,1	1,3	1,3	1,7	2,8	2,1
20-24	3,7	2,2	2,9	4,0	2,4	2,0	1,9	1,5	2,6	2,3	1,9	2,4
25-34	4,8	3,5	4,1	4,6	2,6	2,3	2,3	2,3	2,3	2,3	2,3	2,9
35-44	4,7	5,1	4,9	3,8	4,4	3,5	4,8	3,1	3,3	4,0	3,2	4,0
45-54	4,8	5,1	5,5	6,0	5,2	5,0	4,0	4,4	4,0	4,0	3,3	4,6
55-64	7,7	8,3	8,7	7,8	7,3	6,2	5,9	6,6	4,9	6,2	4,3	6,7
65-74	14,1	12,3	9,6	11,1	9,6	10,1	8,6	9,4	7,9	6,6	5,9	9,6
>=75	14,4	12,2	14,7	16,9	12,3	11,3	11,0	10,1	9,5	9,2	9,1	11,8
alla	5,6	5,0	5,3	5,8	4,9	4,6	4,4	4,1	3,8	3,9	3,4	4,6

Gående				Inskrivningsår								
Ålder	1988	1989	1990	1991	1992	1993	1994	1995	1996	1997	1998	alla
0-6	8,1	8,0	9,1	8,0	8,9	6,5	7,1	4,5	8,4	3,2	5,4	6,9
7-14	10,6	14,9	13,6	9,2	7,5	7,0	7,3	5,4	6,7	5,9	3,9	8,9
15-17	9,6	9,8	8,2	4,7	4,6	4,3	9,4	5,3	3,3	11,6	5,0	7,1
18-19	7,3	8,8	5,8	7,2	6,6	25,2	14,0	2,4	4,1	8,0	3,3	8,3
20-24	10,5	14,3	13,2	7,8	8,7	5,2	7,1	4,2	9,5	6,6	3,9	9,0
25-34	12,5	11,8	13,8	18,2	7,9	9,9	7,9	12,7	9,3	7,7	10,7	11,2
35-44	17,1	20,0	18,4	11,4	14,8	14,7	13,6	18,4	12,6	6,4	7,7	14,6
45-54	15,4	18,8	18,2	22,8	20,5	12,9	11,3	12,0	7,5	9,5	10,7	14,7
55-64	21,8	23,7	18,7	19,8	20,1	23,3	17,5	10,6	11,8	12,2	12,6	18,3
65-74	30,3	28,6	29,9	26,9	24,7	22,8	25,0	20,1	23,2	13,9	10,2	24,2
>=75	37,6	39,2	33,5	29,9	33,1	29,4	23,0	23,5	23,7	16,8	14,6	28,2
alla	20,4	21,2	20,1	18,6	17,7	16,4	14,4	12,9	12,9	10,4	9,5	16,4

Ospecificerade				Inskrivningsår								
Ålder	1988	1989	1990	1991	1992	1993	1994	1995	1996	1997	1998	alla
0-6	8,7	2,5	5,9	7,4	1,7	6,6	7,0	3,4	2,2	1,5	1,1	4,9
7-14	5,9	6,4	4,4	5,0	3,5	4,9	5,5	5,0	3,3	2,3	1,7	4,8
15-17	7,9	10,2	5,3	10,0	7,5	4,8	7,9	8,2	5,0	1,4	4,4	7,6
18-19	11,1	5,3	3,0	7,0	3,5	11,2	11,8	5,0	3,5	7,3	1,0	6,6
20-24	5,9	6,6	7,3	5,0	3,8	12,3	11,0	9,8	3,6	1,6	3,5	6,3
25-34	7,8	9,8	8,5	11,9	5,5	13,3	8,2	7,4	9,2	3,6	6,8	8,9
35-44	18,2	15,7	15,9	10,8	8,0	9,1	13,3	4,9	5,2	9,1	6,5	11,9
45-54	5,9	16,9	9,4	15,3	15,7	26,7	7,6	13,3	6,9	6,7	3,6	11,6
55-64	14,2	11,7	12,4	11,2	15,2	12,1	16,4	5,8	6,6	6,0	9,9	11,3
65-74	23,3	17,3	14,7	20,3	20,7	20,3	19,2	14,3	15,1	6,9	9,2	17,9
>=75	35,0	31,6	17,8	32,1	15,9	11,8	21,3	9,7	10,6	14,3	8,5	22,0
alla	12,1	11,9	9,6	12,0	9,5	12,5	11,4	8,5	7,0	5,5	5,7	10,3

Bilaga 2
Sid 7 (7)

Övriga Ålder	Inskrivningsår											alla
	1988	1989	1990	1991	1992	1993	1994	1995	1996	1997	1998	
0-6	5,8	2,8	4,1	4,7	2,0	4,8	2,7	3,4	5,6	3,3	1,1	3,7
7-14	4,6	3,0	4,1	3,0	3,2	2,7	2,9	1,9	2,2	2,0	2,4	2,9
15-17	5,5	4,8	4,4	4,5	3,2	2,0	2,7	5,1	2,8	2,1	2,4	3,5
18-19	7,8	4,6	2,8	6,1	2,7	6,7	2,6	4,3	3,0	2,4	3,2	4,1
20-24	10,2	5,1	5,4	6,2	5,7	4,1	2,8	2,5	5,1	3,8	2,9	4,6
25-34	10,1	8,9	9,9	9,3	4,8	4,6	4,0	3,5	4,3	4,3	3,3	5,5
35-44	7,4	8,2	5,8	9,1	7,9	4,3	3,8	9,1	3,5	4,6	3,8	5,9
45-54	4,1	9,3	7,6	10,4	11,0	8,6	6,5	4,0	2,7	5,3	3,8	6,4
55-64	11,1	9,7	11,0	11,1	14,3	7,2	4,2	9,9	5,9	11,8	7,6	9,2
65-74	18,7	20,4	10,3	17,4	13,4	7,7	8,0	12,8	11,3	10,4	11,8	13,1
>=75	13,9	29,8	22,5	16,9	17,3	8,7	16,2	9,4	10,0	15,3	10,6	15,6
alla	7,6	6,3	6,2	7,0	6,0	4,4	4,0	4,5	3,9	4,0	3,3	5,0

Alla trafikanter Ålder	Inskrivningsår											alla
	1988	1989	1990	1991	1992	1993	1994	1995	1996	1997	1998	
0-6	4,0	3,8	3,9	4,8	4,0	3,5	3,5	3,3	3,1	2,5	2,8	3,6
7-14	4,6	4,8	4,7	4,2	3,8	3,6	3,4	2,9	3,0	2,6	2,5	3,7
15-17	7,0	6,3	6,6	6,3	5,1	5,3	5,6	4,9	4,1	3,8	4,1	5,6
18-19	7,9	8,0	8,2	7,9	7,9	7,2	5,3	4,8	5,2	3,7	3,2	6,7
20-24	8,5	8,1	8,0	7,9	7,5	6,7	7,0	5,8	5,5	6,0	4,2	7,1
25-34	9,4	8,4	9,0	8,2	7,5	7,8	6,6	5,7	6,5	6,2	5,2	7,3
35-44	11,7	11,0	10,9	10,2	9,5	7,4	7,3	6,5	7,2	6,3	5,3	8,5
45-54	9,8	12,0	10,6	10,3	10,7	9,3	7,3	7,9	7,3	6,9	6,7	8,9
55-64	13,6	13,5	11,9	11,7	11,3	10,7	8,9	8,7	8,8	8,3	6,3	10,4
65-74	18,5	16,1	15,7	15,1	13,9	14,2	13,6	13,2	11,9	9,3	8,2	13,9
>=75	24,5	24,2	20,7	22,3	18,8	17,8	15,3	13,9	13,3	11,2	10,5	17,6
alla	10,5	9,9	9,7	9,6	8,9	8,3	7,5	6,9	6,8	6,2	5,4	8,3

Bilaga 3

Vägfikolycksfall:

Antal skadefall och genomsnittlig vårdtid 1988–1998.

Fördelning på trafikantgrupp, huvuddiagnos och åldersklass.

Bilaga 3
Sid 2 (7)

Tabell i Antal skadefall 1988-1998 fördelade på trafikantgrupp, huvuddiagnos och åldersklass.

Bilister	Åldersklass											Alla
	Huvuddiagnos	0-6	7-14	15-17	18-19	20-24	25-34	35-44	45-54	55-64	65-74	
Skallfraktur	56	63	90	167	330	357	269	231	125	103	66	1857
Fraktur, hals/bål/bäcken	19	68	238	445	1021	1406	1256	1364	1158	1325	994	9294
Fraktur, arm	39	111	136	197	458	578	449	339	288	264	196	3055
Fraktur, ben	79	171	221	365	775	948	803	615	460	452	364	5253
Luxation (urledvridn.)	2	10	24	49	119	179	123	98	71	60	34	769
Distorsion (vrickn/stukn)	6	57	96	212	479	725	524	408	193	112	87	2899
Hjärnskakning	374	542	910	1631	2707	2694	1740	1316	885	719	501	14019
Inre skador	27	74	87	141	217	239	200	152	126	131	71	1465
Sårskador	103	110	142	242	415	453	281	240	147	144	105	2382
Blodkärlskada	-	-	4	3	16	15	5	8	3	4	3	61
Sena besvär	7	13	16	27	135	228	197	126	39	39	15	842
Ytliga skador	32	38	40	49	118	129	98	67	47	40	35	693
Kontusion (krosskada)	82	183	132	286	504	624	435	365	279	306	315	3511
Klämskada	9	20	15	22	32	44	37	38	22	31	21	291
Brännskada	1	1	4	3	9	10	4	4	3	3	1	43
Nerv-/ryggmärgskada	3	6	10	6	38	53	42	46	29	12	2	247
Övriga diagnoser	136	196	212	400	896	1102	845	729	456	443	353	5768
Alla	975	1663	2377	4245	8269	9784	7308	6146	4331	4188	3163	52449

Motorcyklister/mopedister	Åldersklass											Alla
	Huvuddiagnos	0-6	7-14	15-17	18-19	20-24	25-34	35-44	45-54	55-64	65-74	
Skallfraktur	7	44	109	26	66	73	42	31	20	7	8	433
Fraktur, hals/bål/bäcken	1	43	163	118	365	364	197	161	73	62	35	1582
Fraktur, arm	14	282	551	154	443	486	245	169	59	35	30	2468
Fraktur, ben	24	578	1742	347	742	822	468	303	177	120	93	5416
Luxation (urledvridn.)	-	25	53	30	106	100	56	34	12	5	5	426
Distorsion (vrickn/stukn)	-	71	241	69	176	222	97	31	14	6	1	928
Hjärnskakning	28	532	1270	250	479	443	232	152	73	73	49	3581
Inre skador	4	61	147	36	90	82	41	30	15	10	2	518
Sårskador	11	148	298	51	116	132	64	21	9	9	16	875
Blodkärlskada	-	-	6	1	5	5	4	1	-	-	-	22
Sena besvär	-	3	53	35	108	111	63	25	12	5	2	417
Ytliga skador	1	16	41	14	24	32	10	5	1	2	1	147
Kontusion (krosskada)	6	117	264	67	150	145	55	30	21	12	16	883
Klämskada	3	13	23	4	12	11	5	2	3	1	1	78
Brännskada	2	3	6	3	5	7	7	-	1	-	-	34
Nerv-/ryggmärgskada	-	5	21	17	67	56	24	12	4	5	1	212
Övriga diagnoser	10	100	249	75	228	262	132	85	40	27	28	1236
Alla	111	2041	5237	1297	3182	3353	1742	1092	534	379	288	19256

Bilaga 3
Sid 3 (7)

Cyklister	Åldersklass											Alla
	Huvuddiagnos	0-6	7-14	15-17	18-19	20-24	25-34	35-44	45-54	55-64	65-74	
Skallfraktur	79	240	107	42	161	315	380	392	233	152	94	2195
Fraktur, hals/bål/bäcken	1	66	42	24	64	126	190	337	361	414	413	2038
Fraktur, arm	469	1686	275	69	206	449	482	525	491	583	456	5691
Fraktur, ben	491	788	202	94	217	503	817	1023	1291	1621	1653	8700
Luxation (urledvridn.)	12	73	28	15	41	102	127	119	73	55	28	673
Distorsion (vrickn/stukn)	12	94	45	19	59	128	107	87	62	51	69	733
Hjärnskakning	2202	5279	1363	543	1199	1749	1569	1585	1086	887	689	18151
Inre skador	81	308	56	26	50	49	68	71	50	47	26	832
Sårskador	328	532	116	66	151	230	195	182	109	89	97	2095
Blodkärlskada	-	3	2	1	1	2	5	3	1	1	3	22
Sena besvär	1	22	23	7	36	59	54	53	48	41	34	378
Ytliga skador	56	119	33	11	30	42	33	28	17	11	21	401
Kontusion (krosskada)	193	560	91	30	81	149	123	104	129	150	215	1825
Klämskada	34	76	6	1	8	10	12	10	5	7	7	176
Brännskada	3	2	1	-	1	-	-	-	-	-	1	8
Nerv-/ryggmärgskada	3	4	2	6	5	8	15	14	22	10	4	93
Övriga diagnoser	183	537	161	60	149	316	371	389	356	422	441	3385
Alla	4148	10389	2553	1014	2459	4237	4548	4922	4334	4541	4251	47396

Gående	Åldersklass											Alla
	Huvuddiagnos	0-6	7-14	15-17	18-19	20-24	25-34	35-44	45-54	55-64	65-74	
Skallfraktur	37	40	17	10	29	26	26	24	29	38	43	319
Fraktur, hals/bål/bäcken	13	34	21	14	39	48	51	83	100	139	255	797
Fraktur, arm	26	83	34	20	34	46	54	65	80	124	201	767
Fraktur, ben	189	362	167	85	182	262	268	293	350	565	785	3508
Luxation (urledvridn.)	1	9	7	6	8	15	18	15	11	19	20	129
Distorsion (vrickn/stukn)	5	13	23	20	38	51	25	28	18	20	19	260
Hjärnskakning	275	466	166	86	171	205	148	159	146	208	345	2375
Inre skador	21	23	10	6	7	13	8	12	9	19	17	145
Sårskador	40	44	21	16	29	35	32	27	38	35	75	392
Blodkärlskada	-	2	1	-	-	1	-	2	2	-	2	10
Sena besvär	-	5	13	4	19	37	15	34	20	18	18	183
Ytliga skador	24	7	7	2	9	6	8	7	4	3	11	88
Kontusion (krosskada)	54	80	29	20	44	47	41	46	36	48	107	552
Klämskada	14	12	3	2	12	7	3	5	5	5	10	78
Brännskada	1	-	-	-	-	-	-	-	4	-	-	5
Nerv-/ryggmärgskada	-	2	2	2	10	7	1	2	1	1	2	30
Övriga diagnoser	48	139	62	38	62	127	107	97	104	166	215	1165
Alla	748	1321	583	331	693	933	805	899	957	1408	2125	10803

Bilaga 3
Sid 4 (7)

Ospecificerade/Övriga Huvuddiagnos	Åldersklass											Alla
	0-6	7-14	15-17	18-19	20-24	25-34	35-44	45-54	55-64	65-74	>=75	
Skallfraktur	29	79	39	34	82	104	72	47	35	23	19	563
Fraktur, hals/bål/bäcken	4	91	103	98	235	338	342	238	170	169	122	1910
Fraktur, arm	91	728	128	69	141	248	158	122	76	48	34	1843
Fraktur, ben	60	388	287	141	303	404	321	226	181	154	157	2622
Luxation (urledvridn.)	1	48	19	17	41	64	44	35	12	8	1	290
Distorsion (vrickn/stukn)	3	42	62	42	77	112	90	68	28	14	13	551
Hjärnskakning	150	1167	619	316	592	629	379	242	131	111	94	4430
Inre skador	11	123	40	21	45	56	35	39	18	19	5	412
Sårskador	20	83	46	34	64	90	58	59	34	27	15	530
Blodkärlskada	-	4	2	-	2	2	1	2	2	2	3	20
Sena besvär	2	2	22	8	35	85	58	42	16	13	18	301
Ytliga skador	10	32	14	13	15	23	10	3	8	5	4	137
Kontusion (krosskada)	32	183	122	73	122	161	113	90	43	44	46	1029
Klämskada	6	22	10	6	15	11	12	7	7	9	2	107
Brännskada	-	1	1	1	4	2	3	1	-	-	-	13
Nerv-/ryggmärgskada	2	2	1	1	4	11	2	6	5	5	3	42
Övriga diagnoser	33	140	111	74	159	274	191	221	119	116	122	1560
Alla	454	3135	1626	948	1936	2614	1890	1447	885	767	658	16360

Alla trafikanter Huvuddiagnos	Åldersklass											Alla
	0-6	7-14	15-17	18-19	20-24	25-34	35-44	45-54	55-64	65-74	>=75	
Skallfraktur	208	466	362	279	668	875	789	725	442	323	230	5367
Fraktur, hals/bål/bäcken	38	302	567	699	1724	2282	2036	2183	1862	2109	1819	15621
Fraktur, arm	639	2890	1124	509	1282	1807	1388	1220	994	1054	917	13824
Fraktur, ben	843	2287	2619	1032	2219	2939	2677	2460	2459	2912	3052	25499
Luxation (urledvridn.)	16	165	131	117	315	460	368	301	179	147	88	2287
Distorsion (vrickn/stukn)	26	277	467	362	829	1238	843	622	315	203	189	5371
Hjärnskakning	3029	7986	4328	2826	5148	5720	4068	3454	2321	1998	1678	42556
Inre skador	144	589	340	230	409	439	352	304	218	226	121	3372
Sårskador	502	917	623	409	775	940	630	529	337	304	308	6274
Blodkärlskada	-	9	15	5	24	25	16	15	8	7	11	135
Sena besvär	10	45	127	81	333	520	387	280	135	116	87	2121
Ytliga skador	123	212	135	89	196	232	159	110	77	61	72	1466
Kontusion (krosskada)	367	1123	638	476	901	1126	767	635	508	560	699	7800
Klämskada	66	143	57	35	79	83	69	62	42	53	41	730
Brännskada	7	7	12	7	19	19	14	5	8	3	2	103
Nerv-/ryggmärgskada	8	19	36	32	124	135	84	80	61	33	12	624
Övriga diagnoser	410	1112	795	647	1494	2081	1646	1521	1075	1174	1159	13114
Alla	6436	18549	12376	7835	16539	20921	16293	14506	11041	11283	10485	146264

Bilaga 3
Sid 5 (7)

Tabell ii Skadefall 1988-1998. Genomsnittlig vårdtid (dagar) för olika trafikantgrupper, huvuddiagnoser och åldersklasser.

Bilister	Åldersklass											Alla
	Huvuddiagnos	0-6	7-14	15-17	18-19	20-24	25-34	35-44	45-54	55-64	65-74	
Skallfraktur	8,2	13,4	9,7	12,1	11,6	13,4	15,1	17,4	14,5	20,5	29,6	14,4
Fraktur, hals/bål/bäcken	7,3	12,1	12,1	17,0	14,2	12,9	12,3	11,7	10,3	11,5	14,0	12,5
Fraktur, arm	4,8	3,8	3,8	5,9	5,2	6,9	9,4	10,3	9,2	12,5	13,4	8,2
Fraktur, ben	15,3	14,5	9,1	12,6	11,6	13,0	15,4	17,4	23,8	28,3	35,9	17,4
Luxation (urledvridn.)	5,5	14,7	6,1	8,7	12,6	10,8	17,8	12,9	13,8	23,1	18,9	13,8
Distorsion (vrickn/stukn)	1,8	1,6	2,3	2,9	4,2	5,0	6,7	6,3	4,4	4,7	7,4	5,0
Hjärnskakning	2,0	1,9	2,3	1,6	2,1	2,4	3,0	3,3	3,5	5,6	6,0	2,7
Inre skador	8,2	11,6	12,0	10,8	13,5	18,4	15,6	19,6	29,9	24,3	30,9	17,9
Sårskador	2,8	3,6	2,5	3,9	3,9	3,6	3,9	4,4	4,8	7,2	6,7	4,1
Blodkärlskada	-	-	13,0	56,3	23,6	28,8	17,0	17,4	4,7	29,5	10,0	23,2
Sena besvär	2,3	9,5	3,8	4,1	13,1	10,1	13,6	14,1	10,7	10,2	17,9	11,8
Ytliga skador	1,3	1,2	1,4	1,9	1,3	1,7	1,4	3,2	3,9	3,8	3,6	2,0
Kontusion (krosskada)	1,5	1,7	1,8	2,3	2,5	2,5	2,4	2,5	3,5	4,2	7,0	3,0
Klämskada	1,1	2,3	3,1	2,6	3,0	2,7	2,9	2,2	3,0	3,4	5,7	2,9
Brännskada	55,0	10,0	3,5	10,0	31,8	39,7	7,5	4,5	25,7	95,3	1,0	28,0
Nerv-/ryggmärgskada	5,7	6,3	30,8	21,2	20,1	20,5	11,0	11,2	12,5	58,3	16,0	17,9
Övriga diagnoser	9,4	9,4	16,4	20,4	16,4	17,3	20,2	20,9	18,5	19,8	18,8	18,1
Alla	4,9	5,7	6,1	7,3	7,6	8,4	10,0	10,6	10,9	13,2	15,2	9,4

Motorcyklister/mopedister	Åldersklass											Alla
	Huvuddiagnos	0-6	7-14	15-17	18-19	20-24	25-34	35-44	45-54	55-64	65-74	
Skallfraktur	3,7	6,0	11,9	18,6	15,2	14,6	12,4	10,6	38,6	9,0	12,9	13,7
Fraktur, hals/bål/bäcken	12,0	12,5	23,7	20,3	20,4	14,1	14,7	10,8	17,5	13,9	16,8	16,9
Fraktur, arm	1,1	2,2	5,0	4,5	4,9	4,5	4,0	4,8	7,7	7,2	13,3	4,6
Fraktur, ben	10,0	9,9	8,7	10,3	11,2	9,9	12,4	15,4	15,2	36,4	33,5	11,4
Luxation (urledvridn.)	-	8,3	8,9	7,0	5,4	6,0	3,8	8,1	7,8	2,2	7,2	6,3
Distorsion (vrickn/stukn)	-	2,8	3,4	3,3	3,6	3,4	3,4	2,2	5,9	2,0	-	3,4
Hjärnskakning	1,7	1,8	1,6	2,3	2,4	3,0	3,4	3,0	4,2	5,8	7,4	2,4
Inre skador	9,0	6,1	9,4	14,5	9,1	12,2	8,2	13,5	12,5	13,0	12,0	10,1
Sårskador	4,5	4,2	5,1	8,1	5,1	7,3	5,5	6,5	2,4	3,9	10,6	5,6
Blodkärlskada	-	-	12,2	1,0	21,8	2,2	41,0	41,0	-	-	-	18,1
Sena besvär	-	4,7	4,1	4,3	6,6	6,9	8,7	6,7	3,3	12,2	5,0	6,5
Ytliga skador	3,0	1,9	2,6	3,4	2,1	2,4	0,9	5,2	1,0	-	1,0	2,4
Kontusion (krosskada)	1,0	2,1	2,1	2,1	2,5	2,7	2,5	10,1	4,7	9,3	9,2	2,9
Klämskada	2,3	1,8	2,6	3,0	6,8	1,5	3,4	2,0	2,7	4,0	11,0	3,1
Brännskada	10,5	13,3	21,0	15,7	24,2	4,6	9,3	-	244,0	-	-	20,5
Nerv-/ryggmärgskada	-	3,8	7,9	10,5	11,0	6,3	11,3	28,4	10,8	24,0	31,0	10,7
Övriga diagnoser	1,1	14,2	17,2	17,5	19,5	15,9	19,7	13,3	12,6	17,4	43,4	17,5
Alla	4,3	5,5	6,7	8,5	9,2	8,0	9,2	10,0	12,8	18,3	21,6	8,4

Bilaga 3
Sid 6 (7)

Cyklister	Åldersklass											Alla
	Huvuddiagnos	0-6	7-14	15-17	18-19	20-24	25-34	35-44	45-54	55-64	65-74	
Skallfraktur	2,6	5,0	6,0	8,3	4,4	5,0	5,6	6,9	8,5	12,2	17,2	6,8
Fraktur, hals/bål/bäcken	6,0	6,7	14,9	3,5	9,0	6,4	11,7	8,1	10,4	12,3	13,0	10,7
Fraktur, arm	1,4	1,6	1,8	1,7	2,7	2,2	3,3	3,2	4,7	6,2	9,0	3,3
Fraktur, ben	10,6	8,8	5,9	4,6	6,2	5,8	6,3	7,3	10,9	14,2	18,4	11,3
Luxation (urledvridn.)	3,5	1,6	1,7	2,1	2,6	2,9	2,5	3,7	4,4	5,9	7,0	3,3
Distorsion (vrickn/stukn)	1,1	2,2	2,9	4,2	1,9	3,8	4,2	2,3	4,1	6,3	6,6	3,7
Hjärnskakning	1,1	1,3	1,3	1,2	1,3	1,3	1,7	1,8	2,2	3,6	4,9	1,7
Inre skador	7,6	7,6	11,2	5,3	5,6	6,4	5,9	9,7	6,7	13,4	8,5	7,9
Sårskador	1,8	2,0	1,7	2,2	4,6	2,0	2,5	2,6	5,6	4,2	7,1	2,7
Blodkärlskada	-	9,0	12,0	0,0	1,0	7,0	2,8	35,3	16,0	10,0	14,7	11,6
Sena besvär	8,0	4,6	2,6	2,4	3,4	3,4	3,3	7,0	7,0	11,0	23,0	7,0
Ytliga skador	1,4	1,4	1,4	1,5	0,9	1,4	1,5	1,7	2,4	3,9	6,9	1,8
Kontusion (krosskada)	1,4	1,6	1,2	1,7	1,7	1,6	2,0	2,9	3,0	4,5	6,3	2,5
Klämskada	2,6	2,2	1,5	2,0	3,9	2,7	4,8	2,6	4,4	4,1	6,6	2,9
Brännskada	13,7	14,0	3,0	-	0,0	-	-	-	-	-	62,0	16,8
Nerv-/ryggmärgskada	26,0	4,5	26,0	6,2	3,2	3,9	25,7	53,5	47,6	21,1	21,0	29,1
Övriga diagnoser	2,7	6,1	8,3	9,8	10,9	13,8	17,2	15,1	17,6	20,0	18,7	13,8
Alla	2,6	2,6	2,9	2,7	3,2	3,6	5,0	5,4	7,9	10,6	13,4	5,5

Gående	Åldersklass											Alla
	Huvuddiagnos	0-6	7-14	15-17	18-19	20-24	25-34	35-44	45-54	55-64	65-74	
Skallfraktur	11,7	18,8	17,3	19,1	21,9	27,7	21,9	17,3	44,8	20,6	32,8	23,5
Fraktur, hals/bål/bäcken	12,2	8,8	9,0	20,3	14,3	25,4	15,9	17,0	17,5	28,9	26,0	21,8
Fraktur, arm	2,7	3,4	8,2	4,1	3,9	8,5	9,6	13,6	17,1	19,4	29,3	16,0
Fraktur, ben	15,8	12,1	8,7	7,7	9,1	12,6	16,7	17,9	20,9	30,8	40,4	23,0
Luxation (urledvridn.)	9,0	29,2	5,0	2,8	4,1	10,4	3,2	6,8	19,8	13,3	30,5	13,6
Distorsion (vrickn/stukn)	4,0	2,6	3,2	4,0	3,3	5,0	4,8	14,3	6,4	7,3	20,2	6,7
Hjärnskakning	1,9	3,0	2,2	1,6	2,2	2,9	3,5	6,0	6,3	6,6	12,3	4,8
Inre skador	8,4	9,5	12,0	6,7	13,4	8,5	14,3	25,4	36,2	21,7	28,2	16,5
Sårskador	5,1	6,9	6,2	9,3	8,7	7,3	4,1	20,0	16,5	14,6	17,1	11,2
Blodkärlskada	-	13,0	17,0	-	-	7,0	-	19,0	17,0	-	2,0	12,6
Sena besvär	-	13,4	3,8	6,0	7,8	6,3	4,5	6,2	12,5	11,9	21,5	9,0
Ytliga skador	1,1	4,9	1,7	5,5	0,7	0,8	1,1	1,3	6,0	2,3	4,2	2,2
Kontusion (krosskada)	1,7	1,7	1,3	1,5	2,5	2,0	5,0	2,6	3,2	13,6	9,6	4,7
Klämskada	2,4	5,8	1,0	1,0	3,2	7,9	8,0	3,8	13,8	54,2	35,3	12,0
Brännskada	1,0	-	-	-	-	-	-	-	9,0	-	-	7,4
Nerv-/ryggmärgskada	-	2,5	0,5	7,0	3,8	8,3	4,0	3,5	-	6,0	2,5	4,7
Övriga diagnoser	9,9	24,9	18,0	27,1	32,9	23,4	38,6	25,9	29,0	33,7	25,8	27,4
Alla	6,9	8,9	7,1	8,3	9,0	11,2	14,6	14,7	18,3	24,2	28,2	16,4

Bilaga 3
Sid 7 (7)

Ospecificerade /Övriga Huvuddiagnos	Åldersklass											Alla
	0-6	7-14	15-17	18-19	20-24	25-34	35-44	45-54	55-64	65-74	>=75	
Skallfraktur	9,0	7,6	8,5	12,3	7,5	12,3	16,3	6,0	13,0	16,2	15,4	10,8
Fraktur, hals/bål/bäcken	2,3	5,0	11,2	11,2	10,4	12,3	11,2	7,2	9,3	17,6	20,9	11,5
Fraktur, arm	2,3	1,8	4,8	3,4	3,2	3,5	4,7	5,1	8,9	8,6	14,6	3,6
Fraktur, ben	13,9	8,1	7,0	9,1	7,0	7,4	8,0	11,0	14,0	24,5	28,3	10,7
Luxation (urledvridn.)	9,0	2,7	3,9	10,7	7,4	3,3	4,7	3,3	7,2	17,3	5,0	5,0
Distorsion (vrickn/stukn)	1,3	1,4	3,0	2,8	3,5	4,5	2,8	5,8	3,9	6,6	4,2	3,7
Hjärnskakning	1,3	1,3	1,3	1,5	1,6	2,2	2,2	2,9	5,2	4,2	8,0	2,0
Inre skador	5,6	8,4	7,6	6,3	7,4	13,1	13,2	8,4	17,8	16,4	17,6	10,0
Sårskador	1,6	3,3	6,7	2,5	2,5	4,9	6,7	7,6	6,9	8,6	11,6	5,3
Blodkärlskada	-	4,8	20,0	-	5,0	27,0	13,0	1,0	6,5	34,0	37,7	17,2
Sena besvär	3,0	5,0	9,7	2,9	2,9	7,3	6,0	14,6	7,1	14,1	24,1	8,9
Ytliga skador	1,0	1,9	2,7	1,4	1,4	1,3	1,8	1,7	8,3	2,0	3,5	2,1
Kontusion (krosskada)	1,7	1,6	1,7	1,7	1,9	2,3	2,3	3,1	4,1	7,3	8,8	2,6
Klämskada	1,3	2,2	5,4	1,5	0,9	1,6	4,3	10,4	4,7	7,3	2,5	3,6
Brännskada	-	16,0	8,0	7,0	5,3	8,5	5,3	18,0	-	-	-	7,9
Nerv-/ryggmärgskada	17,0	4,5	8,0	-	40,0	16,8	3,5	56,2	18,6	23,2	6,7	23,1
Övriga diagnoser	5,4	5,7	14,4	10,7	14,0	15,1	23,6	20,6	17,4	25,6	25,3	17,3
Alla	4,2	3,1	4,9	5,3	5,4	6,9	8,3	9,0	10,4	16,3	19,7	7,1

Alla trafikanter Huvuddiagnos	Åldersklass											Alla
	0-6	7-14	15-17	18-19	20-24	25-34	35-44	45-54	55-64	65-74	>=75	
Skallfraktur	6,7	7,9	9,5	12,4	10,1	10,8	10,7	10,7	14,3	16,0	23,4	11,4
Fraktur, hals/bål/bäcken	8,5	8,5	15,4	16,4	14,8	12,9	12,4	10,8	10,9	13,3	16,0	13,1
Fraktur, arm	1,8	1,9	4,1	4,5	4,4	4,7	5,8	6,1	7,5	9,5	14,7	5,4
Fraktur, ben	12,4	9,9	8,3	10,2	10,1	10,1	11,3	12,5	15,3	21,0	27,1	14,1
Luxation (urledvridn.)	4,4	5,2	5,9	7,4	8,0	6,9	8,1	7,3	9,5	14,4	16,9	8,2
Distorsion (vrickn/stukn)	1,8	2,1	3,1	3,1	3,8	4,6	5,5	5,8	4,5	5,4	8,1	4,5
Hjärnskakning	1,3	1,5	1,7	1,6	1,9	2,1	2,4	2,7	3,2	4,7	7,0	2,3
Inre skador	7,7	8,2	10,2	10,2	10,9	14,9	12,6	15,5	22,6	20,7	24,9	13,2
Sårskador	2,3	2,9	4,1	4,2	4,3	4,0	3,9	5,0	6,5	7,2	9,8	4,4
Blodkärlskada	-	8,0	13,7	34,0	20,7	20,7	18,1	21,7	9,6	28,0	17,4	18,8
Sena besvär	3,0	7,0	4,7	4,0	8,6	8,0	9,9	11,2	8,6	11,3	21,6	9,2
Ytliga skador	1,3	1,6	1,9	2,1	1,3	1,7	1,4	2,7	4,1	3,5	4,6	2,0
Kontusion (krosskada)	1,5	1,7	1,8	2,1	2,3	2,4	2,4	3,0	3,4	5,4	7,4	3,0
Klämskada	2,2	2,5	3,0	2,3	3,3	2,8	3,8	3,3	4,7	9,0	13,0	4,0
Brännskada	16,9	13,4	12,6	12,0	22,5	23,5	7,9	7,2	44,6	95,3	31,5	21,1
Nerv-/ryggmärgskada	16,1	4,7	14,9	11,2	13,8	12,7	13,5	24,4	25,4	34,9	14,3	16,8
Övriga diagnoser	5,9	9,7	14,9	18,4	16,8	16,6	21,1	19,3	18,9	22,3	21,3	17,7
Alla	3,6	3,7	5,6	6,7	7,1	7,3	8,5	8,9	10,4	13,9	17,6	8,3

Bilaga 4

Vägtrafikolycksfall:

Antal skadefall 1998.

Fördelning på trafikantgrupp, huvuddiagnos och åldersklass.

Bilaga 4
Sid 2 (4)

Tabell i Antal skadefall 1998 fördelade på trafikantgrupp, huvuddiagnos och åldersklass.

Bilister	Åldersklass											Alla
	Huvuddiagnos	0-6	7-14	15-17	18-19	20-24	25-34	35-44	45-54	55-64	65-74	
Skallfraktur	4	2	6	7	19	19	25	19	16	10	4	131
Fraktur, hals/bål/bäcken	3	-	17	16	50	95	83	108	85	96	89	642
Fraktur, arm	3	6	4	13	16	45	24	20	22	21	23	197
Fraktur, ben	4	10	11	15	42	72	54	43	31	33	38	353
Luxation (urledvridn.)	1	1	4	3	7	11	6	8	7	7	4	59
Distorsion (vrickn/stukn)	-	6	3	23	41	92	51	36	31	9	9	301
Hjärnskakning	30	41	47	96	164	191	141	106	96	40	53	1005
Inre skador	2	5	2	8	16	25	17	19	10	8	9	121
Sårskador	9	6	11	19	41	52	31	23	17	16	10	235
Blodkärlskada	-	-	-	-	-	-	1	1	-	-	-	2
Sena besvär	-	-	-	1	1	8	6	3	-	2	-	21
Ytliga skador	5	12	7	18	43	52	48	24	17	12	18	256
Kontusion (krosskada)	5	13	10	19	41	68	53	47	35	29	32	352
Klämskada	2	2	1	2	3	4	3	1	-	-	1	19
Brännskada	-	-	-	-	-	-	-	1	1	-	-	2
Nerv-/ryggmärgskada	-	1	1	-	5	8	8	10	10	2	1	46
Övriga diagnoser	18	16	19	25	86	95	90	84	39	33	51	556
Alla	86	121	143	265	575	837	641	553	417	318	342	4298

Motorcyklister/mopedister	Åldersklass											Alla
	Huvuddiagnos	0-6	7-14	15-17	18-19	20-24	25-34	35-44	45-54	55-64	65-74	
Skallfraktur	-	1	4	1	3	7	7	2	1	1	1	28
Fraktur, hals/bål/bäcken	-	4	15	6	14	28	15	19	8	11	2	122
Fraktur, arm	2	29	40	10	22	58	23	21	10	4	2	221
Fraktur, ben	1	43	82	10	39	64	41	36	20	7	5	348
Luxation (urledvridn.)	-	4	1	-	9	7	7	5	-	-	1	34
Distorsion (vrickn/stukn)	-	4	9	3	9	16	6	5	-	-	1	53
Hjärnskakning	-	33	74	15	31	45	24	14	13	3	2	254
Inre skador	1	5	7	1	8	9	6	3	5	2	1	48
Sårskador	1	13	22	1	13	9	6	4	2	-	-	71
Blodkärlskada	-	-	1	-	1	-	1	-	-	-	-	3
Sena besvär	-	-	-	-	-	4	4	2	-	-	-	10
Ytliga skador	-	3	9	6	1	13	5	2	-	2	-	41
Kontusion (krosskada)	2	11	17	2	13	17	4	6	3	1	-	76
Klämskada	-	1	5	-	-	1	2	-	-	-	-	9
Brännskada	-	-	-	-	-	1	1	-	-	-	-	2
Nerv-/ryggmärgskada	-	2	1	-	1	12	-	6	-	1	-	23
Övriga diagnoser	3	10	12	3	19	26	12	16	3	3	2	109
Alla	10	163	299	58	183	317	164	141	65	35	17	1452

Bilaga 4
Sid 3 (4)

Cyklister	Åldersklass											Alla
	Huvuddiagnos	0-6	7-14	15-17	18-19	20-24	25-34	35-44	45-54	55-64	65-74	
Skallfraktur	4	18	7	3	14	19	22	25	18	6	9	145
Fraktur, hals/bål/bäcken	-	5	3	2	7	10	12	32	21	23	36	151
Fraktur, arm	39	146	19	5	22	35	31	51	31	37	34	450
Fraktur, ben	35	53	2	5	13	47	62	88	93	84	110	592
Luxation (urledvridn.)	-	5	1	1	2	9	7	11	10	2	2	50
Distorsion (vrickn/stukn)	1	6	3	1	5	4	13	6	8	1	-	48
Hjärnskakning	109	297	85	40	81	141	118	117	76	63	50	1177
Inre skador	8	31	2	4	3	4	6	6	5	1	1	71
Sårskador	17	45	6	5	15	12	13	16	11	1	9	150
Blodkärlskada	-	-	-	-	-	-	1	-	-	-	-	1
Sena besvär	-	1	-	-	-	1	-	1	1	-	-	4
Ytliga skador	11	35	6	3	12	7	7	8	4	4	5	102
Kontusion (krosskada)	6	30	7	1	9	13	17	7	13	10	20	133
Klämskada	-	5	-	-	-	-	-	-	-	-	-	5
Brännskada	-	-	-	-	-	-	-	-	-	-	-	0
Nerv-/ryggmärgskada	-	-	1	4	1	3	3	2	2	1	-	17
Övriga diagnoser	10	40	17	7	7	24	38	37	37	28	40	285
Alla	240	717	159	81	191	329	350	407	330	261	316	3381

Gående	Åldersklass											Alla
	Huvuddiagnos	0-6	7-14	15-17	18-19	20-24	25-34	35-44	45-54	55-64	65-74	
Skallfraktur	4	2	1	1	2	4	3	2	2	2	3	26
Fraktur, hals/bål/bäcken	-	1	3	2	3	3	4	6	4	11	34	71
Fraktur, arm	7	10	1	4	2	6	3	3	7	12	15	70
Fraktur, ben	12	24	11	6	12	18	14	21	19	34	56	227
Luxation (urledvridn.)	-	1	-	-	-	1	2	2	-	4	3	13
Distorsion (vrickn/stukn)	-	2	-	1	2	7	4	1	-	1	1	19
Hjärnskakning	20	30	8	5	10	14	13	13	3	15	20	151
Inre skador	2	-	1	-	-	1	1	-	2	2	2	11
Sårskador	7	9	2	1	1	5	5	2	4	3	8	47
Blodkärlskada	-	-	-	-	-	-	-	-	-	-	1	1
Sena besvär	-	-	-	-	-	-	-	1	1	-	-	2
Ytliga skador	6	4	1	1	2	2	2	3	1	2	2	26
Kontusion (krosskada)	3	2	5	1	4	5	4	7	5	1	14	51
Klämskada	2	1	1	-	-	1	2	2	-	-	-	9
Brännskada	-	-	-	-	-	-	-	-	1	-	-	1
Nerv-/ryggmärgskada	-	-	-	-	1	-	-	1	1	-	-	3
Övriga diagnoser	7	13	5	1	2	19	13	18	9	16	44	147
Alla	70	99	39	23	41	86	70	82	59	103	203	875

Bilaga 4
Sid 4 (4)

Huvuddiagnos	Åldersklass											Alla
	0-6	7-14	15-17	18-19	20-24	25-34	35-44	45-54	55-64	65-74	>=75	
Skallfraktur	1	7	2	2	1	6	3	3	4	1	-	30
Fraktur, hals/bål/bäcken	-	10	8	8	8	20	29	20	8	5	4	120
Fraktur, arm	8	74	8	3	9	24	7	6	5	4	-	148
Fraktur, ben	3	26	15	7	17	29	21	19	12	7	4	160
Luxation (urledvridn.)	-	4	-	1	1	5	4	7	-	-	-	22
Distorsion (vrickn/stukn)	-	4	3	2	1	8	7	6	3	1	1	36
Hjärnskakning	9	107	51	27	45	47	40	15	3	4	1	349
Inre skador	-	10	4	3	2	4	5	1	1	1	1	32
Sårskador	-	8	3	-	4	4	2	6	2	2	-	31
Blodkärlskada	-	-	-	-	-	-	1	-	-	1	-	2
Sena besvär	1	-	-	-	-	-	5	-	-	-	-	6
Ytliga skador	-	11	2	1	3	4	3	-	-	1	2	27
Kontusion (krosskada)	3	17	15	5	10	15	16	5	2	-	-	88
Klämskada	-	2	-	-	-	-	-	-	-	1	-	3
Brännskada	-	-	-	-	1	-	-	-	-	-	-	1
Nerv-/ryggmärgskada	-	1	-	1	-	2	-	1	3	-	1	9
Övriga diagnoser	1	13	4	3	9	16	9	11	9	3	7	85
Alla	26	294	115	63	111	184	152	100	52	31	21	1149

Huvuddiagnos	Åldersklass											Alla
	0-6	7-14	15-17	18-19	20-24	25-34	35-44	45-54	55-64	65-74	>=75	
Skallfraktur	13	30	20	14	39	55	60	51	41	20	17	360
Fraktur, hals/bål/bäcken	3	20	46	34	82	156	143	185	126	146	165	1106
Fraktur, arm	59	265	72	35	71	168	88	101	75	78	74	1086
Fraktur, ben	55	156	121	43	123	230	192	207	175	165	213	1680
Luxation (urledvridn.)	1	15	6	5	19	33	26	33	17	13	10	178
Distorsion (vrickn/stukn)	1	22	18	30	58	127	81	54	42	12	12	457
Hjärnskakning	168	508	265	183	331	438	336	265	191	125	126	2936
Inre skador	13	51	16	16	29	43	35	29	23	14	14	283
Sårskador	34	81	44	26	74	82	57	51	36	22	27	534
Blodkärlskada	-	-	1	-	1	-	4	1	-	1	1	9
Sena besvär	1	1	-	1	1	13	15	7	2	2	-	43
Ytliga skador	22	65	25	29	61	78	65	37	22	21	27	452
Kontusion (krosskada)	19	73	54	28	77	118	94	72	58	41	66	700
Klämskada	4	11	7	2	3	6	7	3	-	1	1	45
Brännskada	-	-	-	-	1	1	1	1	2	-	-	6
Nerv-/ryggmärgskada	-	4	3	5	8	25	11	20	16	4	2	98
Övriga diagnoser	39	92	57	39	123	180	162	166	97	83	144	1182
Alla	432	1394	755	490	1101	1753	1377	1283	923	748	899	11155