

An aerial photograph of a city street, likely in Stockholm, showing a mix of old and new buildings, a river, and a boat. The image is used as a background for the report cover.

# OSKYDDADE TRAFIKANTERS INBLANDNING I OLYCKOR OCH DERAS SKADEUTFALL

*Delresultat: Jämförelser mellan allvarligt skadade  
oskyddade trafikanter*

**vti**

Framtagen av: Jenny Eriksson och Per Henriksson

Juni 2022

# UNDERLAG

- Uppgifter om skadade har hämtats från olycksdatabasen Strada (främst sjukvårdens rapportering)
- Studerad period är 2014-2019
- Personskador i trafikmiljö
- Här redovisas övergripande jämförelser mellan allvarligt skadade fotgängare, cyklister, mopedister och motorcyklister
- De variabler som undersökts är olyckstyp, platstyp, väghållare, kön, ålder, ärende, tid på året, veckodag, tid på dygnet samt halkorsaker
- För mer detaljerade resultat, hänvisas till separata redovisningar per trafikantkategori

Projektet har finansierats av  
Trafikverkets Fol-portfölj Planera.

**För mer information och där alla oskyddade trafikanter finns redovisade, både omkomna och allvarligt skadade, se VTI rapport 1133: [VTI rapport 1133 \(diva-portal.org\)](https://diva-portal.org)**

# ANTAL ALLVARLIGT SKADADE OSKYDDADE TRAFIKANTER 2014-2019 – JÄMFÖRELSE OLYCKSTYP

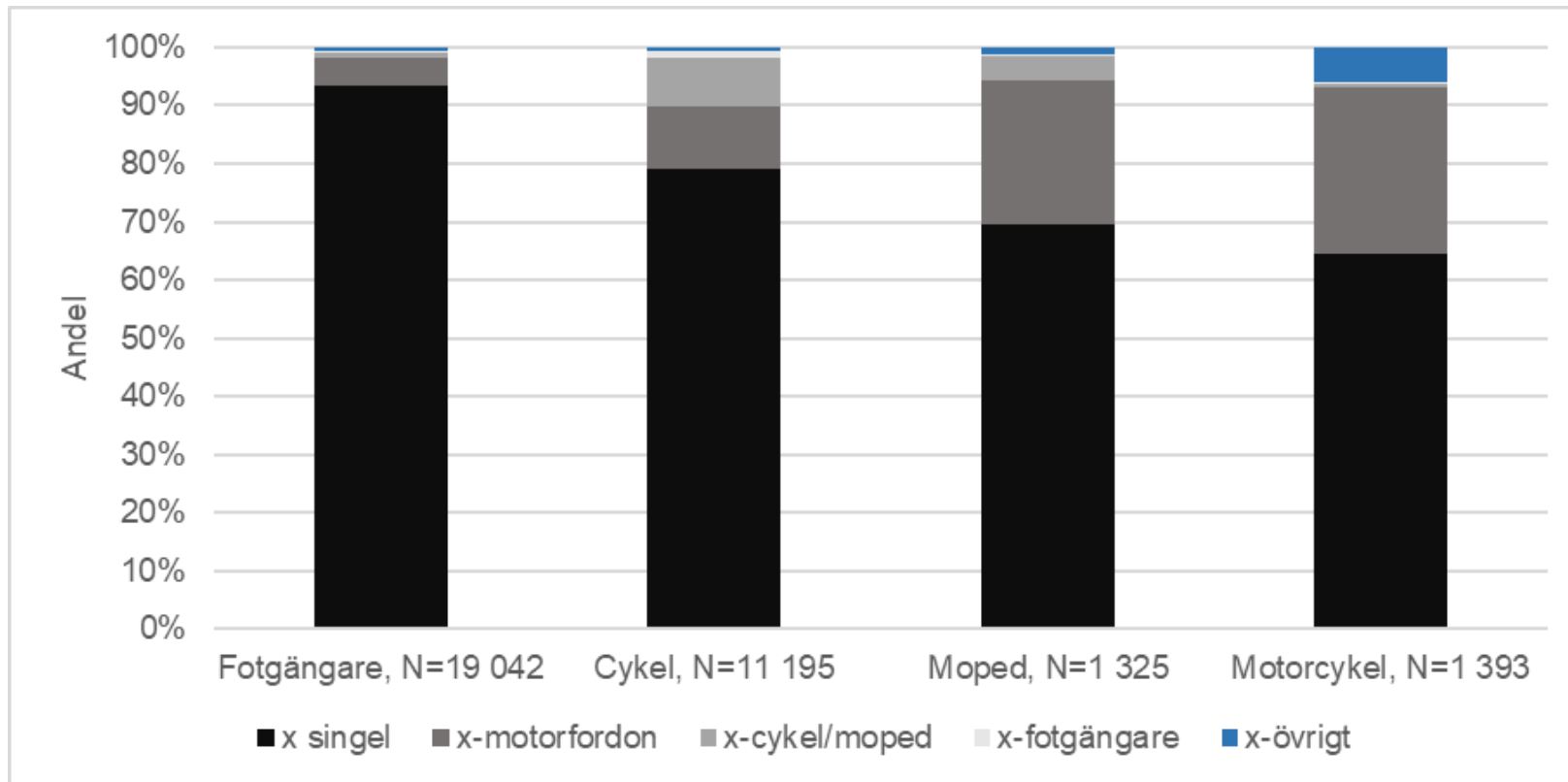
Olyckstyp	Fotgängare	Cykel	Moped	Motorcykel
x singel	17 804	8 862	924	900
x-motorfordon	902	1 191	325	398
x-cykel/moped	185	949	58	10
x-fotgängare	41	108	3	2
x-övrigt	109	84	16	84
<b>Totalt</b>	<b>19 042</b>	<b>11 195</b>	<b>1 325</b>	<b>1 393</b>

Fotgängare (ca 19 000 allvarligt skadade) och cyklister (ca 11 200) dominerar.

Drygt 2 000 fotgängare och cyklister har skadats allvarligt i kollisioner med motorfordon.

Olyckstypen ”x-cykel/moped” utgörs av ca 95 % cyklister och 5 % mopedister.

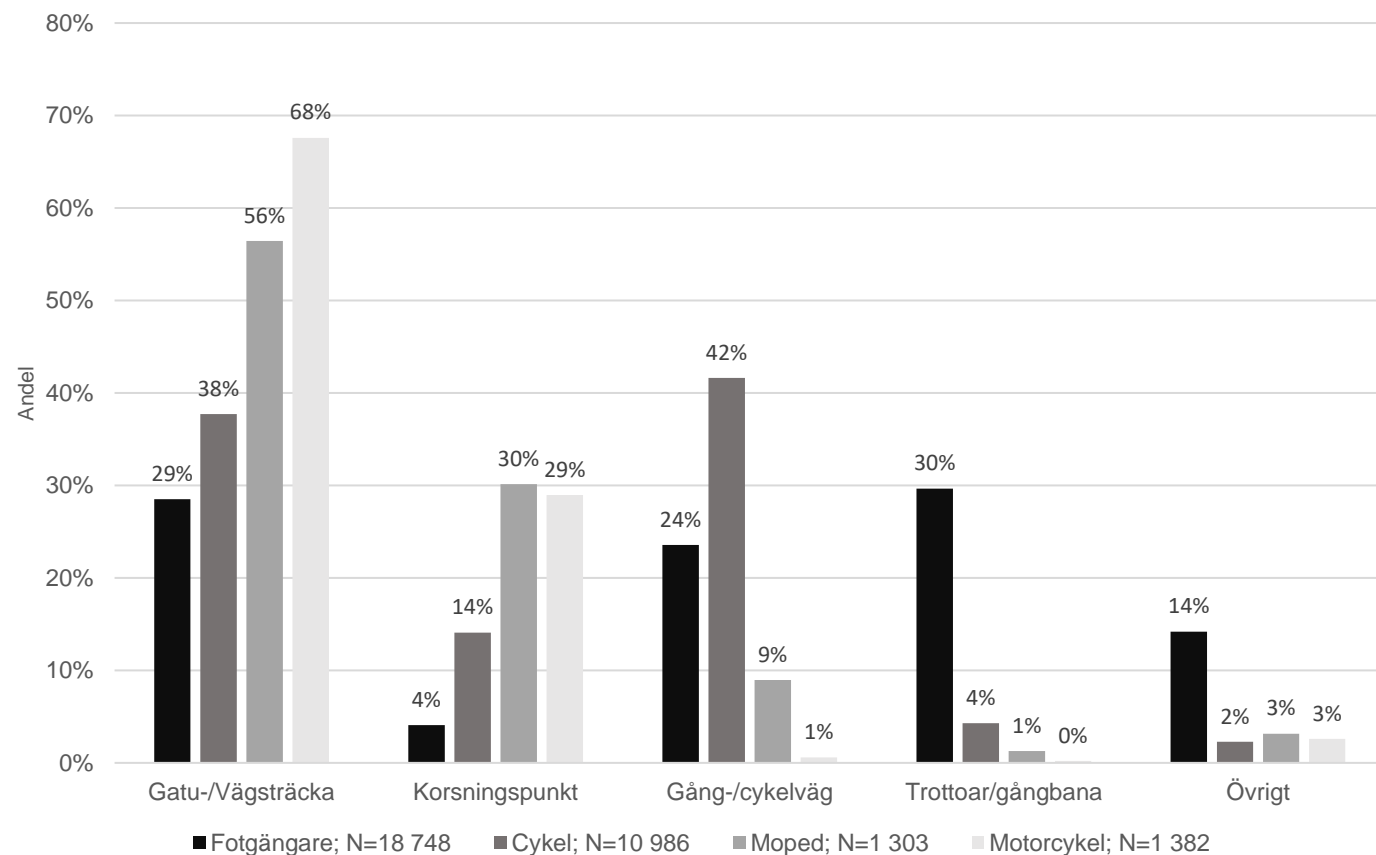
# JÄMFÖRELSE MELLAN ALLVARLIGT SKADADE OSKYDDADE TRAFIKANTER 2014-2019 - OLYCKSTYP



De oskyddade trafikanter som blir allvarligt skadade i singelolyckorna är dominerande för alla fyra trafikantkategorier (65 - 94 % inom respektive kategori).

Högsta andelen allvarligt skadade i kollision med motorfordon finner vi för motorcyklister (29 %) följt av mopedister (25 %), medan fotgängare har den lägsta andelen (5 %).

# JÄMFÖRELSE MELLAN ALLVARLIGT SKADADE OSKYDDADE TRAFIKANTER 2014-2019 – PROCENTUELL FÖRDELNING PER TRAFIKANTKATEGORI PÅ PLATSTYP



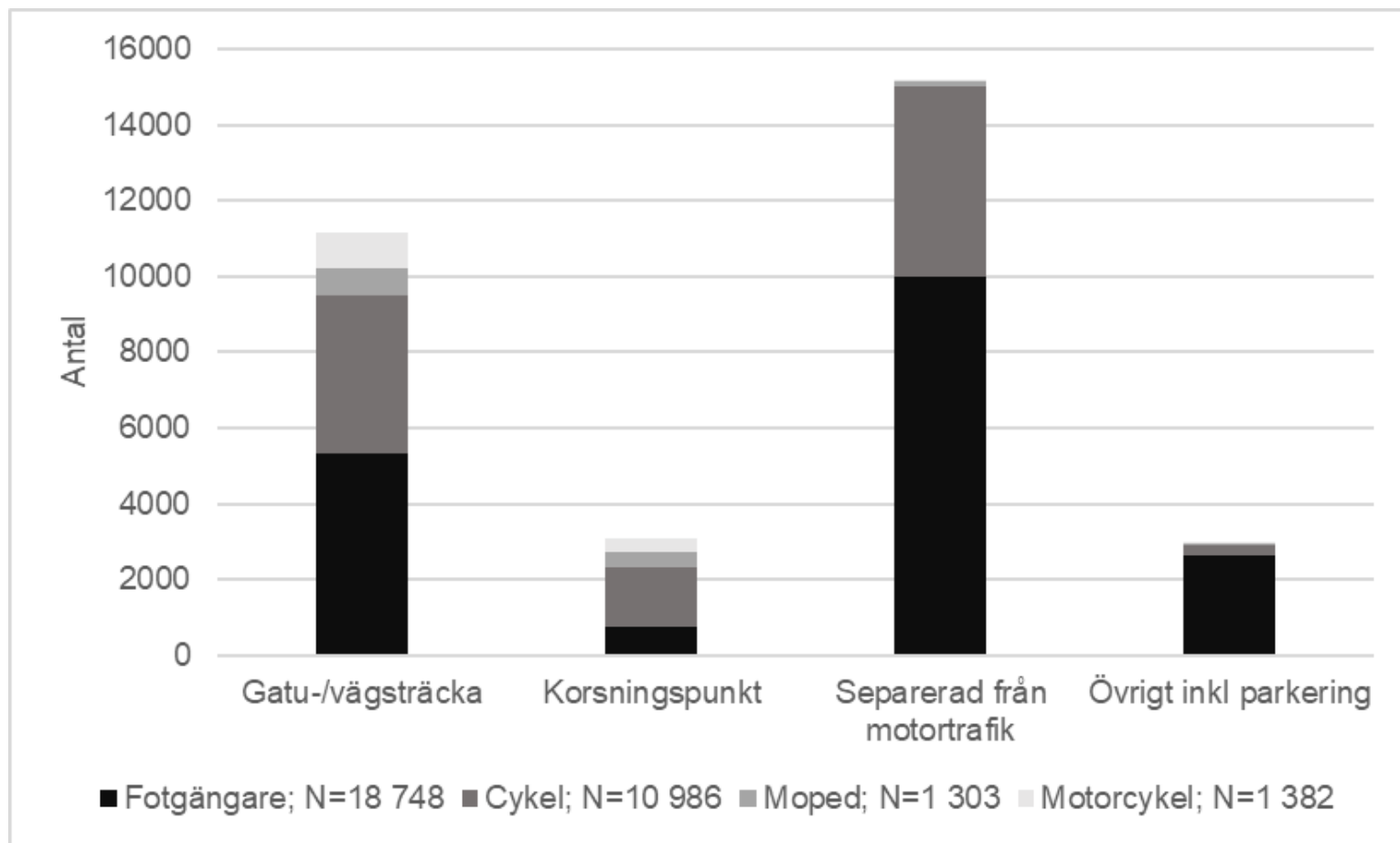
Fotgängare skadades oftast på trottoar och vägsträcka.

Cyklisternas skadefall skedde oftast på gång- och cykelväg och vägsträcka. För både mopedister och motorcyklister var den vanligaste platstypen vägsträcka följt av korsningspunkt.

I kategorin "Övrigt" ingår parkering, hållplats och liknande.

Uppgift om plats saknades för mellan 1 och 2 % för de olika trafikantkategorierna.

# JÄMFÖRELSE MELLAN ALLVARLIGT SKADADE OSKYDDADE TRAFIKANTER 2014-2019 – ANTAL PER TRAFIKANTKATEGORI PER PLATSTYP



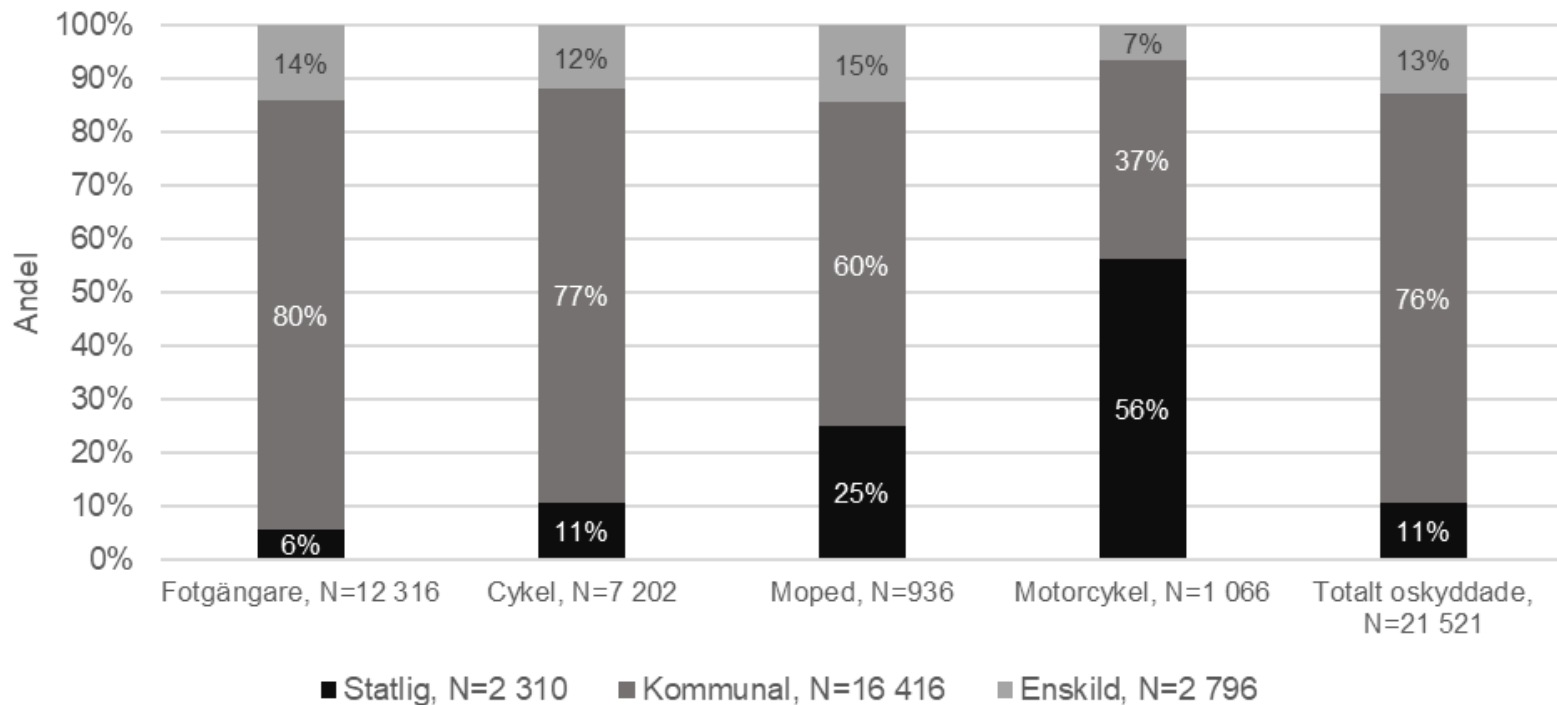
Källa: Strada sjukvård

Flest oskyddade trafikanter skadas allvarligt på platser som är separerade från motortrafik. Där drabbas oftast fotgängare, följt av cyklister.

Fotgängare och cyklister skadas allvarligt i stor utsträckning även på gatu- och vägsträckor.

Fallen med okänd platstyp har inte redovisats i figuren.

# JÄMFÖRELSE MELLAN ALLVARLIGT SKADADE OSKYDDADE TRAFIKANTER 2014-2019 - VÄGHÅLLARE

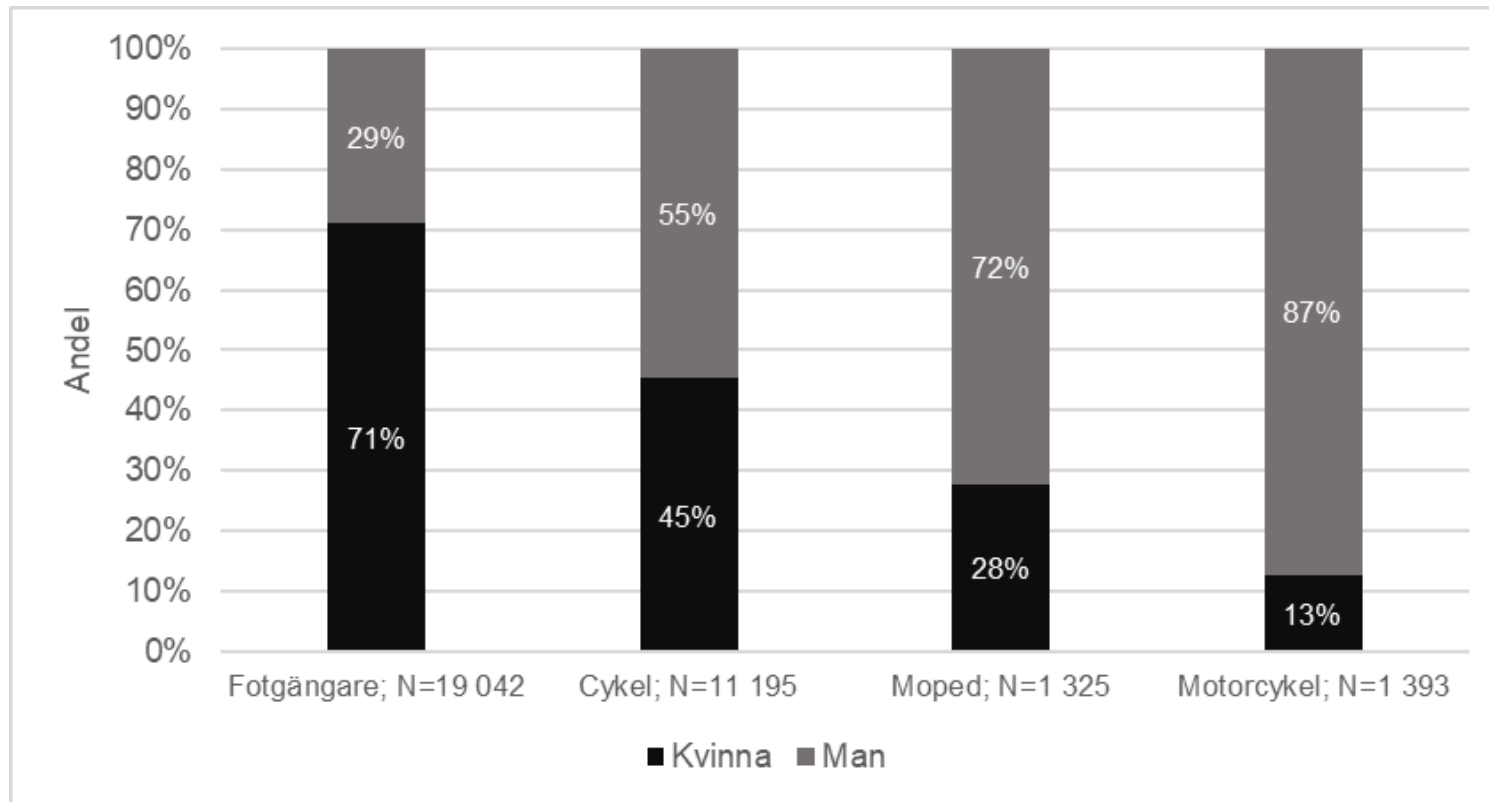


För fotgängare, cyklister och mopedister inträffar de flesta allvarliga skadefall på det kommunala vägnätet, medan motorcyklister främst skadas allvarligt på det statliga vägnätet. Totalt inträffade 3 av 4 skadefall med allvarlig personskada på kommunal väg.

Endast fall som i Strada har angetts med "säker position" har använts. Det medför ett partiellt bortfall på 23–36 % för de fyra trafikantkategorierna.

**vti**

# JÄMFÖRELSER MELLAN ALLVARLIGT SKADADE OSKYDDADE TRAFIKANTER 2014-2019 - KÖN

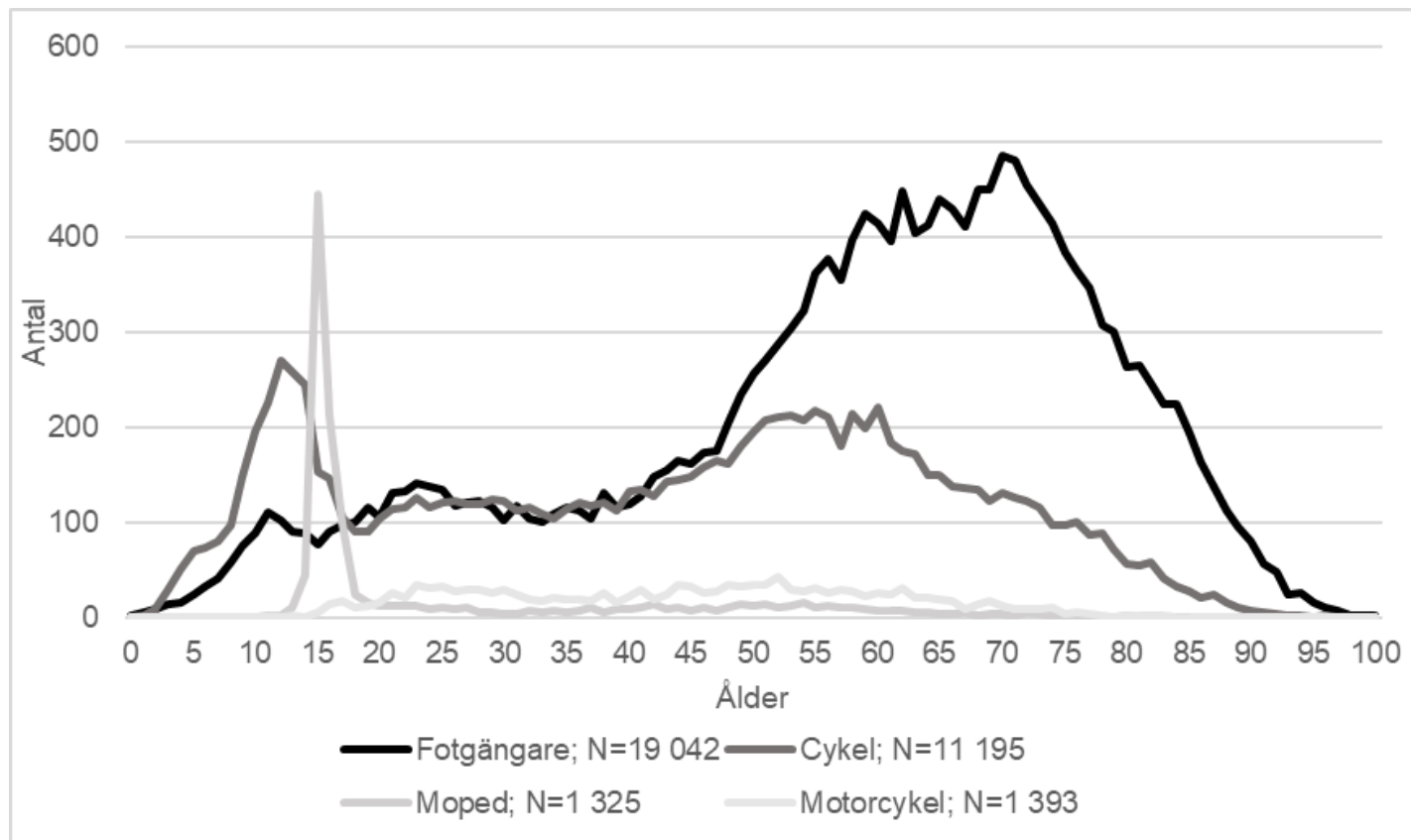


Av de som skadas allvarligt som fotgängare, är en övervägande andel kvinnor, drygt 70 procent.

För de övriga trafikantkategorier är det däremot en högre andel män som skadas allvarligt.



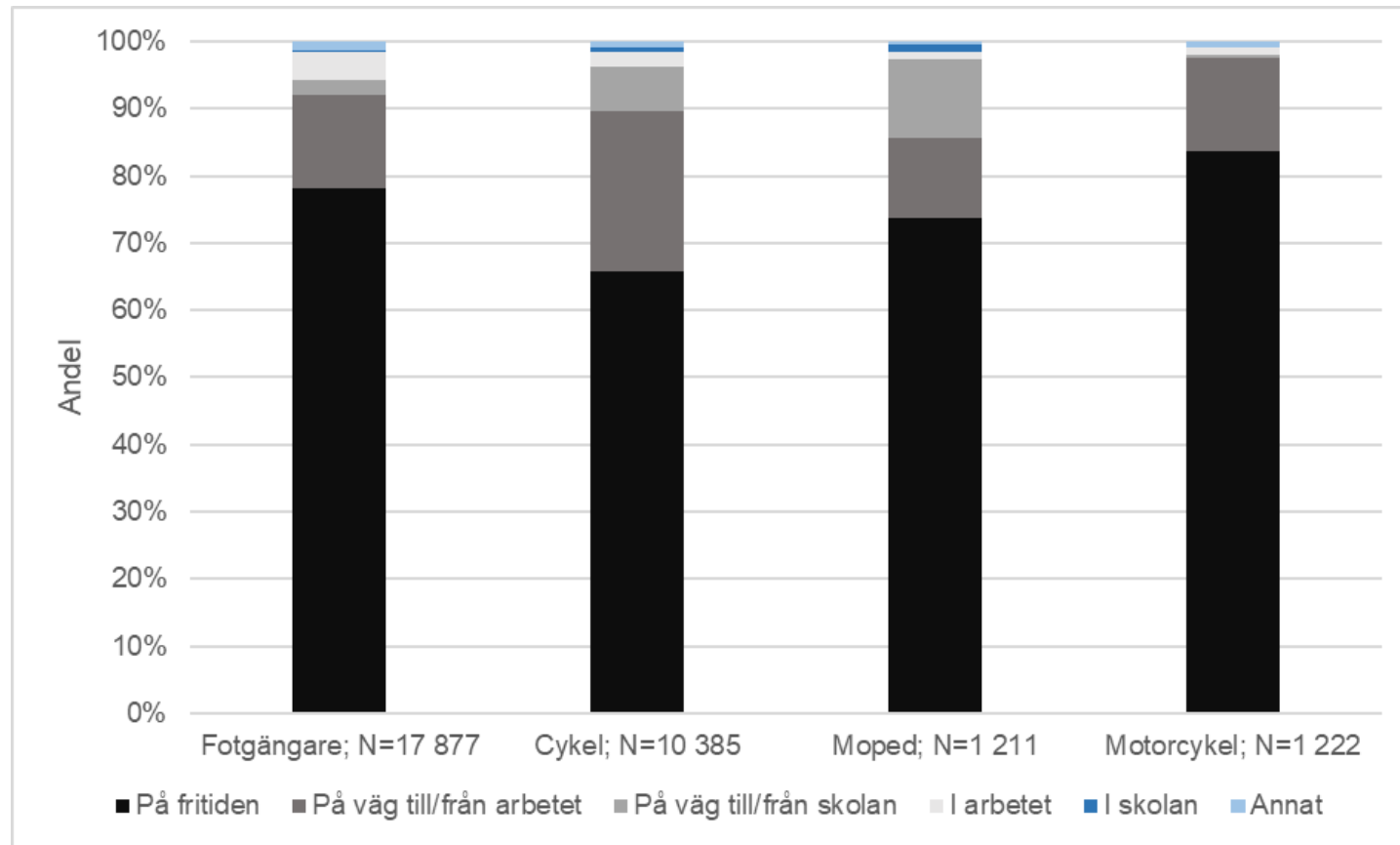
# JÄMFÖRELSE MELLAN ALLVARLIGT SKADADE OSKYDDADE TRAFIKANTER 2014- 2019 - ÅLDER



Noterbart är toppen för moped vid 15–16 år, att cyklister skadas allvarligt i unga år (topp vid 12 år) och det med ålder ökande antalet skadade fotgängare.

Figuren speglar troligtvis ett samband med trafikarbetet men även äldres högre risk att skadas mer allvarligt.

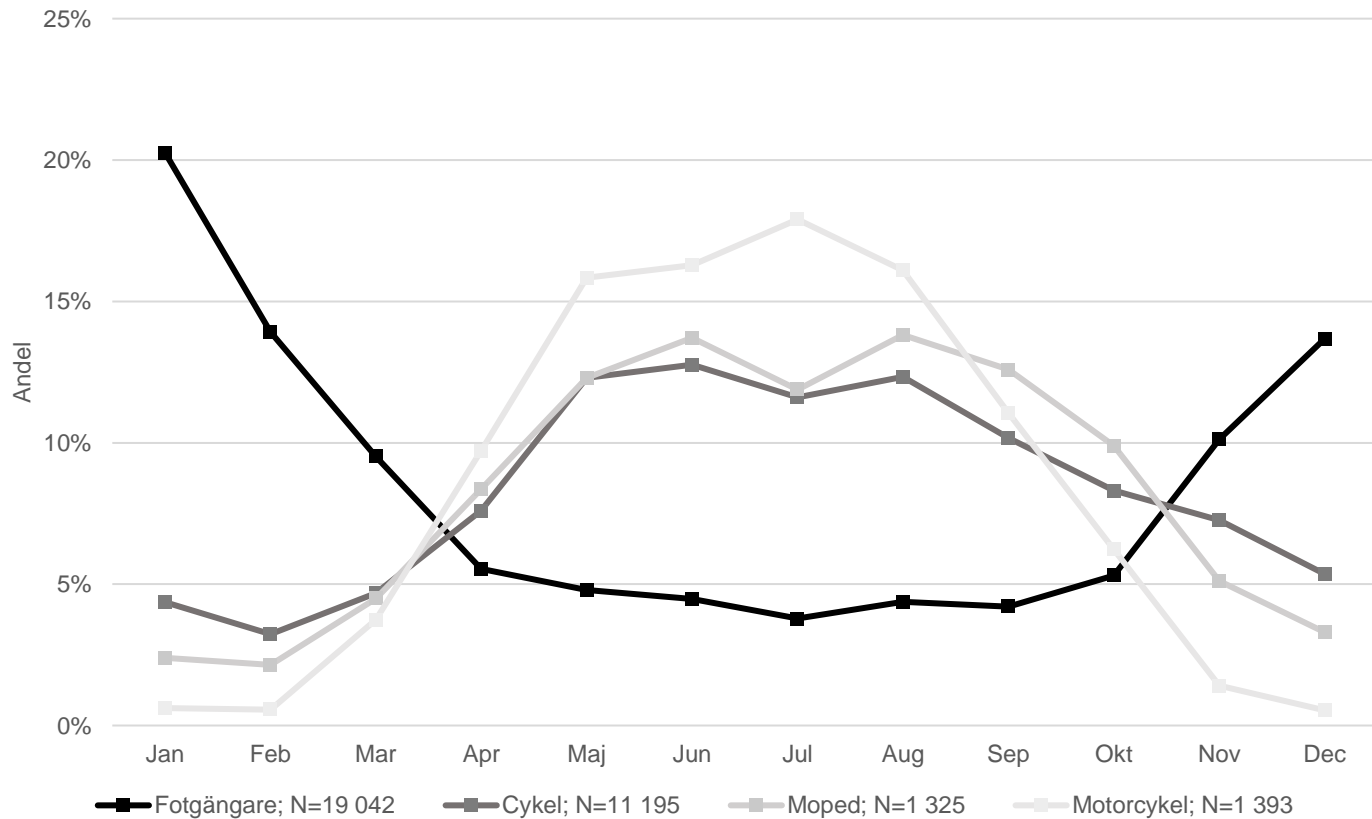
# JÄMFÖRELSE MELLAN ALLVARLIGT SKADADE OSKYDDADE TRAFIKANTER 2014-2019 - ÄRENDE



Fritidsärende är det mest vanliga ärendet (66–84 procent) med högsta andel för motorcyklister. Näst vanligast är att vara på väg till eller från arbete (12–24 procent); här står cyklister för den högsta andelen.

Uppgift om ärende saknas för mellan 6 och 12 procent för de olika trafikantkategorier.

# JÄMFÖRELSE MELLAN ALLVARLIGT SKADADE OSKYDDADE TRAFIKANTER 2014-2019 - MÅNAD



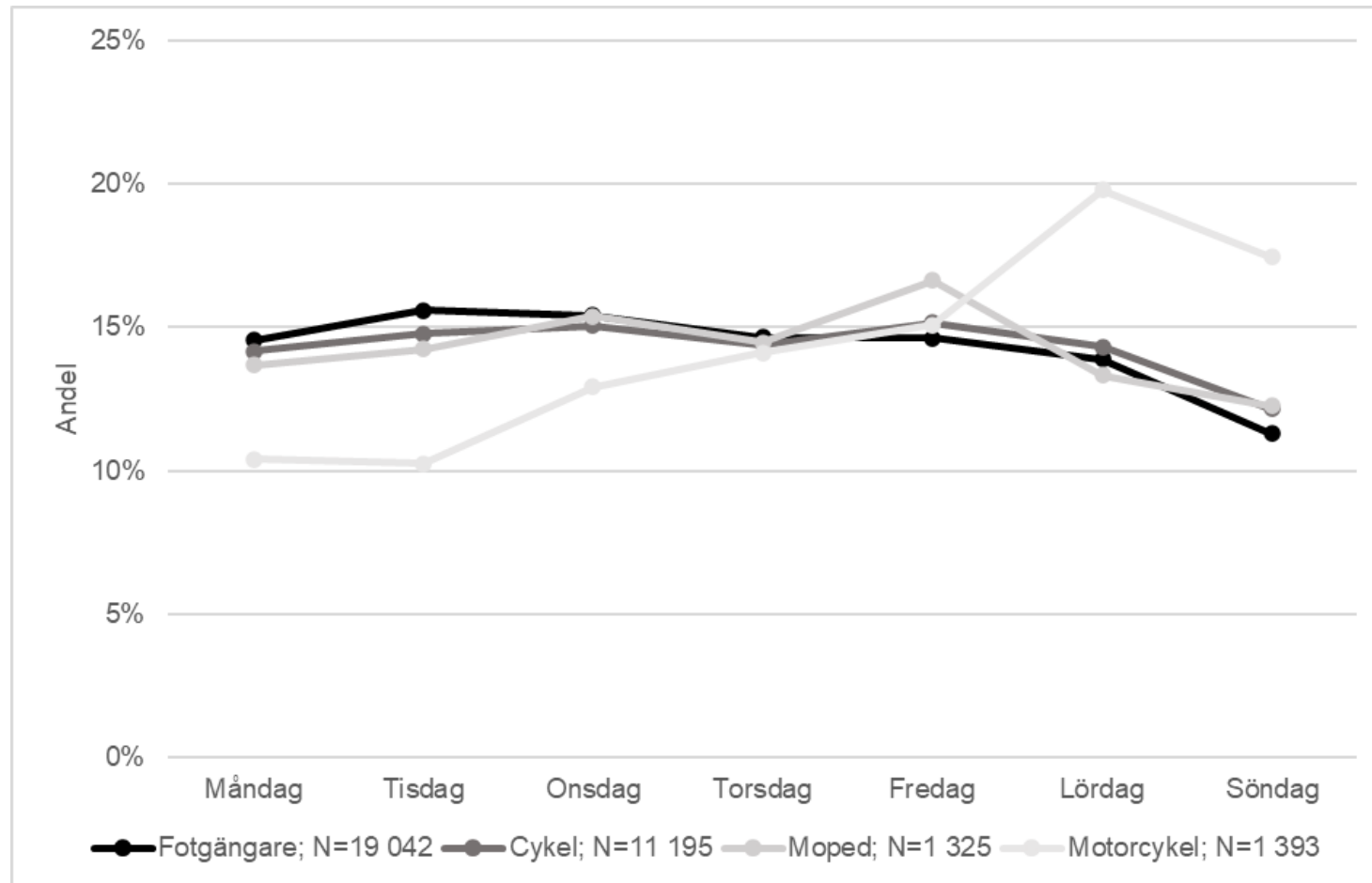
Fotgängarna har en högre andel allvarligt skadade under vintermånaderna, medan de hjulburna oskyddade trafikanterna i högre utsträckning skadas allvarligt under sommarhalvåret, särskilt gäller det motorcyklister.

Källa: Strada sjukvård

# JÄMFÖRELSE MELLAN ALLVARLIGT SKADADE OSKYDDADE TRAFIKANTER 2014-2019 - VECKODAG

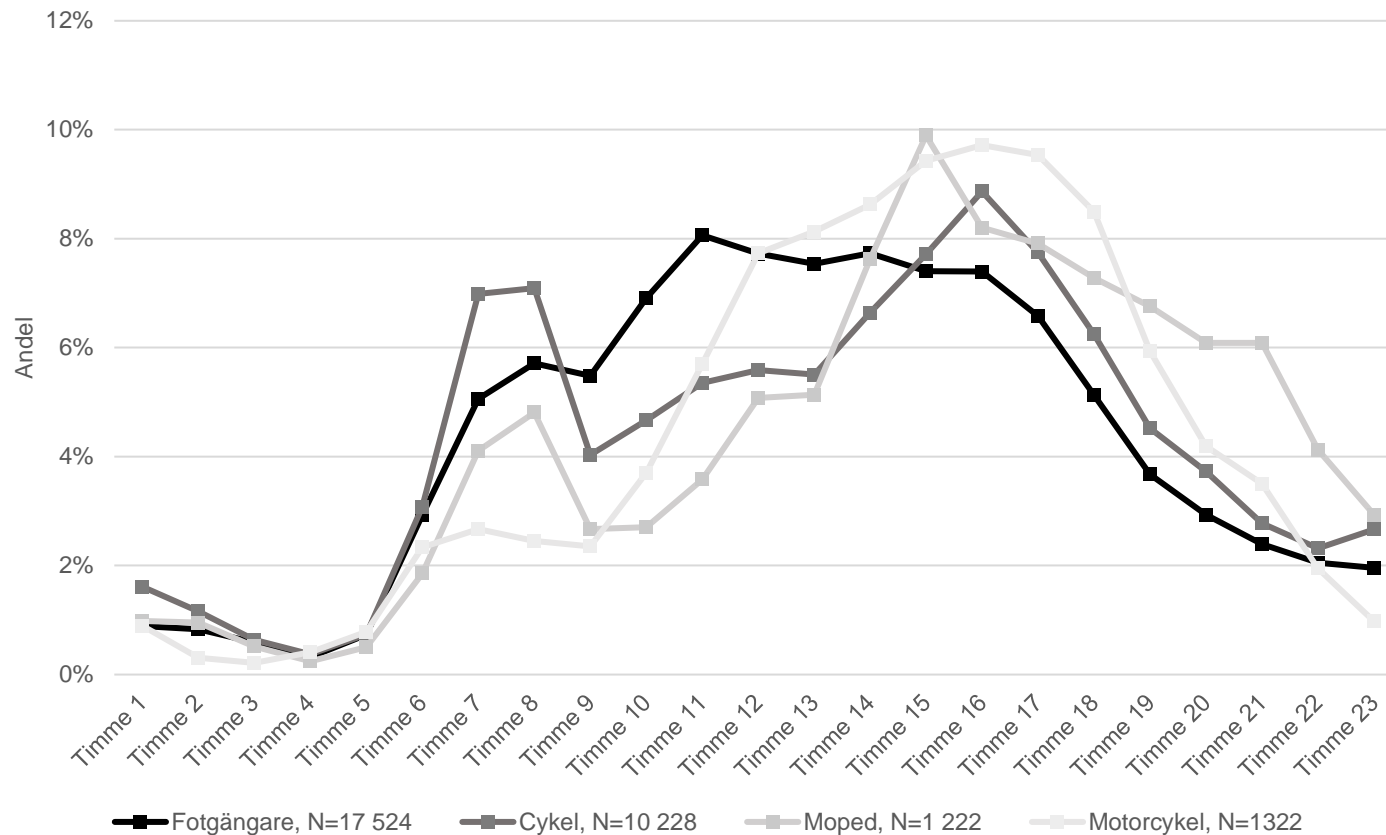
Motorcyklisterna avviker från de övriga trafikantkategoriernas mönster med en låg andel allvarligt skadade i början på veckan och den högsta andelen under veckosluten.

Mopedister har något högre andel allvarligt skadade på fredagar jämfört med övriga trafikantkategorier.



Källa: Strada sjukvård

# JÄMFÖRELSE MELLAN ALLVARLIGT SKADADE OSKYDDADE TRAFIKANTER 2014-2019 – DYGNETS TIMMAR



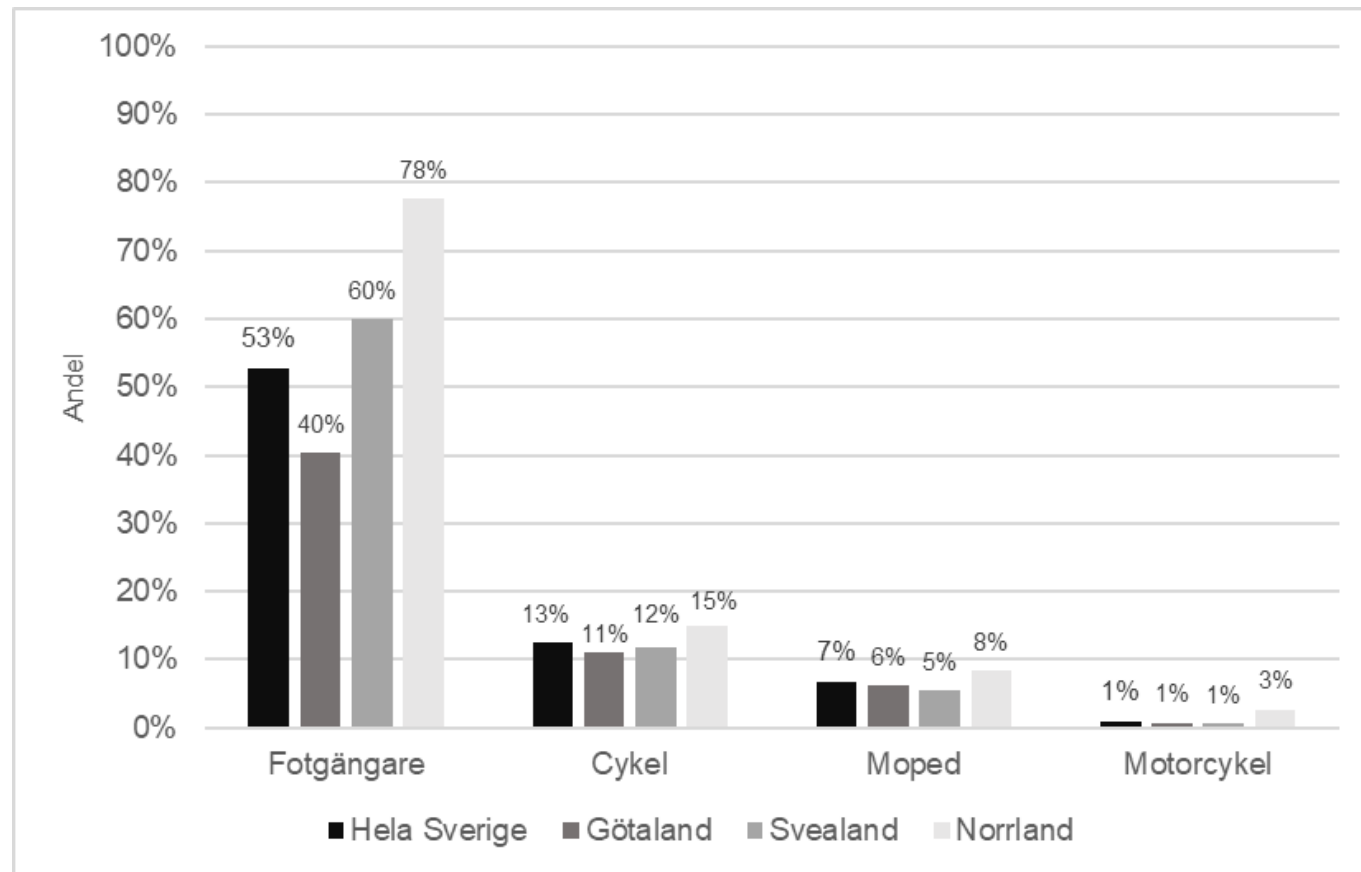
En topp på morgonen mellan kl. 7 och 9 kan ses för cyklister och mopedister. Fotgängare har ganska höga andelar mellan kl. 10 och 18. Under eftermiddagen/tidig kväll förekommer toppar för cyklister (kl. 16-17), mopedister (kl. 15-16) och motorcyklister (kl. 12-19).

Timme 0 redovisas inte utan har inkluderats i bortfallet, som även det kan anges som 0 i Strada.

Bortfallet uppgår därmed till ca 5–9 %.



# JÄMFÖRELSE MELLAN ALLVARLIGT SKADADE OSKYDDADE TRAFIKANTER 2014-2019 – HALKA PGA. SNÖ/IS PER LANDSDEL



Källa: Strada sjukvård

Den vanligaste orsaken till att fotgängare skadas allvarligt, är halka på grund av snö/is.

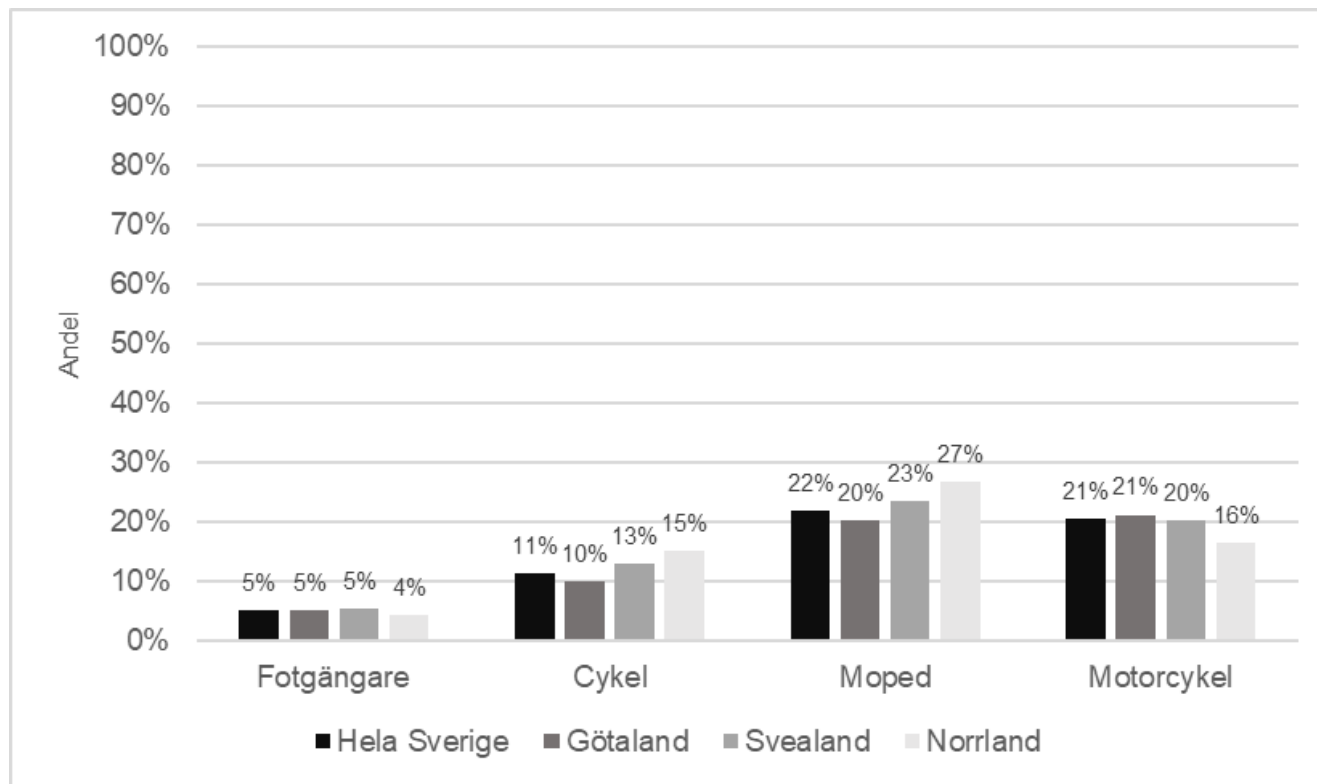
I Norrland har drygt tre av fyra allvarligt skadade fotgängare uppgett snö/is som halkorsak, i Götaland endast två av fem.

För de övriga oskyddade trafikanterna är det relativt låga andelar och det är små skillnader mellan de olika landsdelarna.

Svarsbortfallet varierar mellan 5 och 13 % beroende på trafikantkategori.

**v**ti

# JÄMFÖRELSE MELLAN ALLVARLIGT SKADADE OSKYDDADE TRAFIKANTER 2014-2019 – HALKA PGA. LÖST GRUS PER LANDSDEL



Löst grus anges som orsak i mellan 5 och 22 % av olyckorna, lägst för fotgängare och högst för moped och mc.

En något högre andel cyklister och mopedister tycks skadas allvarligt i Norrland på vägar med löst grus jämfört med övriga landet.

Löst grus kan förekomma på belagda vägar, grusvägar och utgöra en grusremsa vid sidan av belagda vägar.

# JÄMFÖRELSE MELLAN ALLVARLIGT SKADADE OSKYDDADE TRAFIKANTER 2014- 2019 – HUVUDORSAK FÖR SINGELOLYCKOR

Kategori	Fotgängare	Cyklist	Mopedist	Motorcyklist
Drift och underhåll	73 %	43 %	52 %	44 %
Vägutformning	16 %	14 %	12 %	2 %
Trafikantens beteende och tillstånd	10 %	17 %	14 %	21 %
Trafikanten i interaktion med fordonet	-	17 %	6 %	17 %
Samspel som inte fungerat	0,8 %	9 %	12 %	9 %
Väjt för djur	-	0,8 %	3 %	3 %
Kört av vägen	-	-	2 %	4 %
Utrustning (skor)	0,3 %	-	-	-
<b>Totalt</b>	<b>100 %</b>	<b>100 %</b>	<b>100 %</b>	<b>100 %</b>

För fotgängare utgör bristande drift och underhåll huvudorsaken till närmare tre av fyra av singelolyckor, med vägutformning på andra plats (16 %).

För cyklister, mopedister och motorcyklister orsakar bristande drift och underhåll omkring hälften av singelolyckorna, med trafikantens beteende och tillstånd som den näst vanligaste orsaken.

För cyklister och motorcyklister är även trafikantens interaktion med fordonet en vanlig orsak.

